

NOTES SUR LES LIMACES

par

C. O. VAN REGTEREN ALTENA

Rijksmuseum van Natuurlijke Historie, Leiden

9. DESCRIPTION D'UNE NOUVELLE ESPÈCE DE *DEROCERAS* DES ENVIRONS DE GRENADE 1)

Même pour celui qui ne dispose pas d'une voiture, la ville de Grenade est un magnifique centre d'excursions. Les trams et autobus permettent au naturaliste de sortir de la ville en toutes directions et de commencer ses promenades en pleine campagne. Pendant un séjour à Grenade en avril 1960 je me suis servi quelques fois du tram électrique qui monte la Sierra Nevada vers le sudest et dont le terminus, La Maitena, est un hameau situé à une hauteur de 1100 m au dessus de la mer. Le 10 avril en partant de La Maitena nous avons, ma fille et moi, escaladé la montagne vers le sud et après avoir monté plusieurs centaines de mètres, j'ai consacré une demie heure à la recherche de mollusques. Ici, à une hauteur que j'estime à environ 1500 m, la végétation n'était pas très abondante: çà et là un arbre ou un arbuste et puis des herbes qui ne couvraient le sol qu'en partie (pl. VIII). Le long du lit desséché d'un ruisseau la végétation était plus dense et c'est là que sous une pierre je trouvai deux limaces, le seul butin de ma chasse.

L'étude de ces animaux m'a convaincu qu'il s'agit d'une espèce nouvelle. Je me ferai un plaisir de la dédier au professeur Hilbrand Boschma à l'occasion de son 70e anniversaire. Qu'il veuille considérer cette dédicace comme un témoignage de ma reconnaissance de l'appui qu'il m'a apporté tant de fois et dans des circonstances si diverses.

Les deux animaux furent conservés en alcool de 70 degrés après avoir été étendus par immersion dans l'eau pendant une nuit. La description se rapporte aux spécimens ainsi conservés.

Deroceras hilbrandi spec. nov. (fig. 1 A-F)

Matériaux étudiés. — 2 spécimens, Sierra Nevada au dessus de La Maitena, Grenade, Espagne, hauteur approximative 1500 m, 10 avril 1960, C. O. van Regteren Altena leg. (RNHL 5192: holotype et RNHL 5193: paratype).

Description. — Longueur 25½ mm, le bouclier 11 mm (holotype), respec-

1) No. 8, voir: *Basteria* vol. 27, p. 1 (1962).

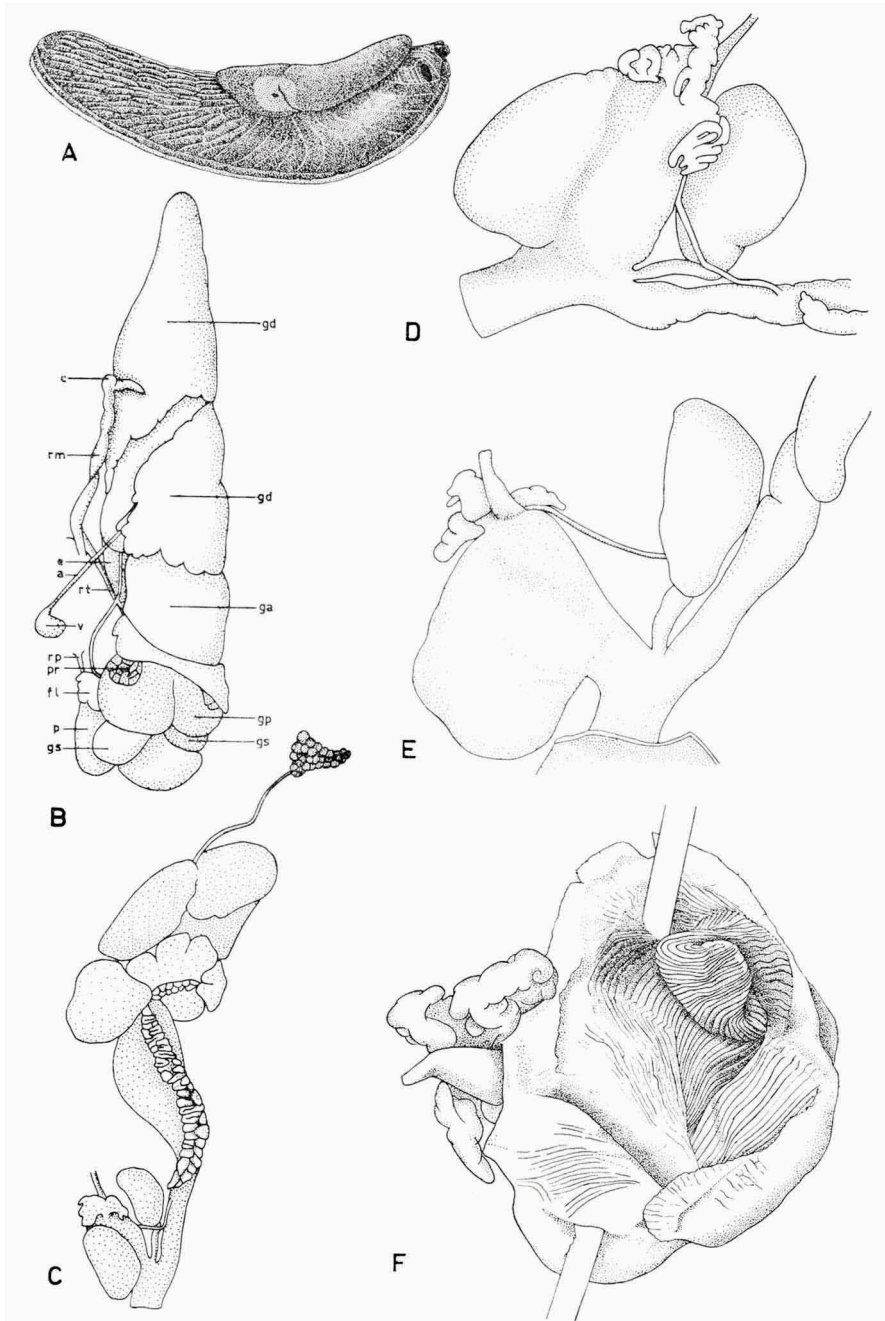


Fig. 1. *Deroceras hilbrandi* nov. spec. A, paratype; B, situs viscerum; C, appareil reproducteur; D, E, pénis avec muscle rétracteur, flagellum et canal déférent, réceptacle, oviducte; F, le pénis ouvert montrant l'organe stimulateur. (Fig. 2 A, F: W. Bergmans del.) Abréviations: a, aorta; c, coecum intestinal; e, estomac; fl, flagellum; ga, glande de l'albume; gd, glande digestive; gp, spermoviducte; gs, glande salivaire; p, pénis; pr, prostate; rp, rétracteur du pénis; rt, rétracteur des tentacules; v, ventricule du coeur.

tivement 23½ et 10 mm (paratype). Largeur maximum 5 mm; largeur du sole du pied 2½ mm (paratype, j'ai omis de mesurer la largeur de l'holotype avant de commencer la dissection). Couleur du bouclier et du dos: gris très foncé, presque noir, un peu plus clair autour de l'orifice respiratoire et sur les côtés au dessous du bouclier (fig. 1 A). Les zones latérales du sole du pied sont gris clair, la zone médiane est crème. Vus d'au dessus à l'état vivant ces animaux étaient noir luisant.

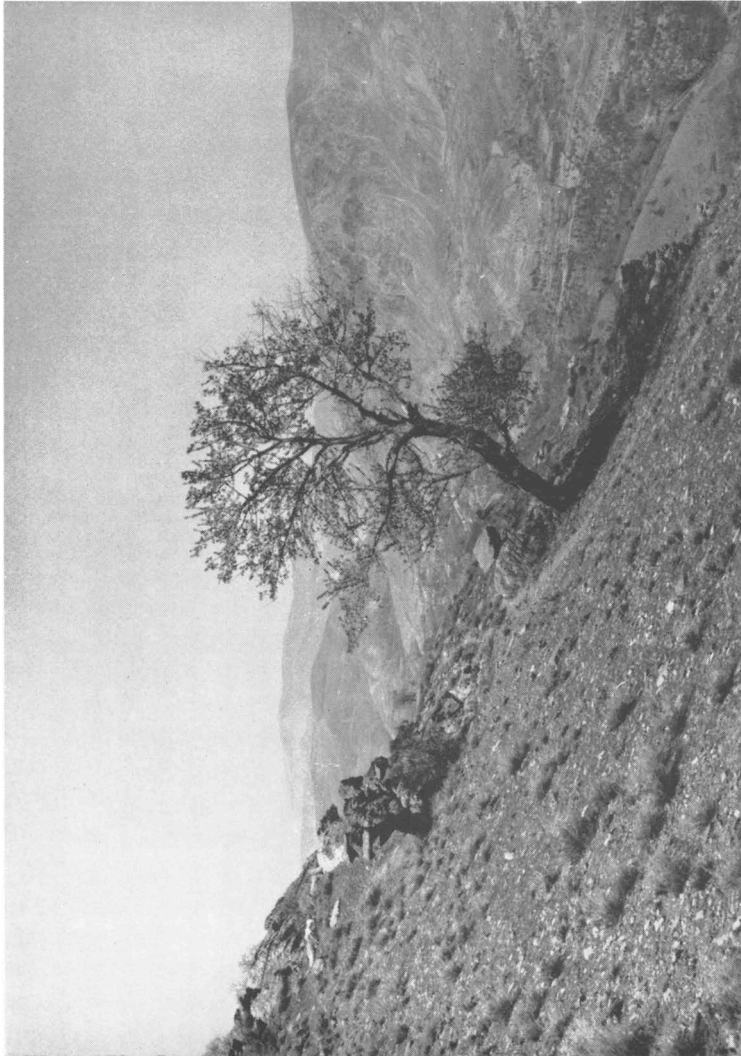
Coecum intestinal très court. L'ovotestis, situé devant la courbe de l'intestin qui porte le coecum, est à peine visible à la surface du sac viscéral. Je n'ai pas pu trouver de talon sans trop abîmer la glande de l'albumen de mes spécimens.

L'espèce est caractérisée surtout par la forme du pénis (fig. 1 D-F). Celui-ci est court et très gonflé. Le gonflement contient un organe stimulateur couvert, comme tout l'intérieur du pénis, d'un épithélium finement plissé (fig. 1 F). Le canal déférent débouche dans le pénis à l'extrémité postérieure de celui-ci, près de l'insertion du muscle rétracteur et de la base d'un flagellum dont les quatre branches, qui partent d'une base commune très courte, sont profondément lobées.

Discussion. — Cette nouvelle espèce est très proche du *Deroceras nitidum* (Morelet) du sud de Portugal dont nous connaissons l'anatomie grâce aux recherches de Simroth (1891, p. 289, pl. XI fig. 18a, b). Elle s'en distingue: premièrement, par la présence d'un court coecum intestinal [et non pas seulement de l'indication d'une séparation future de celui-ci („die Andeutung künftiger Lostrennung")], deuxièmement, par l'absence d'un coecum terminal au pénis, troisièmement, probablement par l'organe stimulateur à l'intérieur du pénis qui paraît être plus court.

BIBLIOGRAPHIE

- SIMROTH, HEINRICH, 1891. Die Nacktschnecken der portugiesisch-azorischen Fauna in ihrem Verhältnis zu denen der paläarktischen Region überhaupt. Nova Acta Ac. Caes. Leop.-Car. Germ. Nat. Cur., vol. 56, livr. 2.



Environs de la localit  type de *Deroceas hilbrandi* nov. spec.,
au dessus de La Maitena, Grenade, Espagne.