



2003



**ONGEWERVELDE FAUNA VAN
HET RIJNTAKKENGEBIED, MET
VELDSTUDIE IN UITERWAARDEN
ROND ZALTBOMMEL**

Deelrapport mollusken (Mollusca)

RYKEL DE BRUYNE, HENDRIK WALLBRINK & ADRIAAN GMELIG MEYLING

**ONGEWERVELDE FAUNA VAN HET RIJNTAKKENGEBIED, MET VELDSTUDIE IN UITERWAARDEN
ROND ZALTBOMMEL. DEELRAPPORT MOLLUSKEN (MOLLUSCA)**

2003

- tekst Rykel de Bruyne, H. Wallbrink & A.W. Gmelig Meyling
- productie Stichting European Invertebrate Survey - Nederland
postbus 9517, 2300 RA Leiden
tel. 071-5687670, e-mail: eis@naturalis.nl
- contactpersoon EIS-Nederland Vincent Kalkman
- rapportnummer EIS2003-05
- opdrachtgever Rijkswaterstaat, Directie Oost-Nederland
- contactpersoon Rijkswaterstaat Frank Kok
- foto voorpagina: oeverlookslak *Pseudotrachia rubiginosa* (foto: Rykel de Bruyne).

INHOUDSOPGAVE

	Samenvatting	1
1	Inleiding.....	2
2	Methode	
2.1	Onderzoeksdagen	3
2.2	Onderzoekslocaties	3
2.3	Inventarisatiemethode.....	4
2.4	Overstromingsparameters	4
2.5	Bepaling van soorten met voorkeur voor de Rijntakken	5
2.6	Bepaling karakteristieke soorten.....	6
3	Resultaten	
3.1	Molluskenfauna van de Rijntakken.....	8
3.2	Overzicht Zaltbommel	10
3.3	Invloed van de rivier op de molluskenfauna	13
3.4	Karakteristieke soorten binnen de uiterwaarden	14
4	Discussie en resultaten.....	16
	Literatuur.....	17
Bijlage 1	Bemonsterde locaties	18
Bijlage 2	Waarnemingen per monsterpunt	24

SAMENVATTING

In 2001 en 2002 is in opdracht van Rijkswaterstaat, Directie Oost, door EIS-Nederland en stichting Anemoon een inventarisatie uitgevoerd naar het voorkomen van terrestrische mollusken (landslakken) in een vijftal uiterwaarden van de Waal nabij Zaltbommel. Het betreft locaties aan de oostkant (noord- en zuid-oever) en de westkant (zuid-oever) in de Broomwaard, Gamerensche waard, Heesseltsche waard, Hurwenensche waard en Rijswaard. Doel van het onderzoek was om meer inzicht te krijgen in de indicatorwaarde van ongewervelden in de uiterwaarden. Naast het onderzoek naar mollusken, zijn in dezelfde periode inventarisaties uitgevoerd gericht op loopkevers, sprinkhanen, libellen, bijen, wespen, zweefvliegen en spinnen. Er is voornamelijk gekeken naar landbewonende mollusken (Gastropoda, Pulmonata). Zoetwatermollusken (Gastropoda, Bivalvia) werden alleen bij de inventarisaties betrokken wanneer ze levend werden aangetroffen in dezelfde biotoop (met name in bodemmonsters).

Van de 91 soorten landmollusken die na 1980 in Nederland waargenomen zijn er 54 in het Rijntakkegebied waargenomen. Opvallend is dat 13 van de 54 uit het Rijntakkegebied tijdens het veldwerk bij Zaltbommel als nieuw voor de Rijntakken werden gevonden. Dit laat zien dat de terrestrische fauna van de Rijntakken slechts matig onderzocht is. Met zo'n 59% van de Nederlandse soorten zijn landmollusken in het Rijntakkegebied goed vertegenwoordigd. Slechts vier soorten terrestrische mollusken blijken een voorkeur te hebben voor het Rijntakkegebied. Het gaat hierbij om drie soorten die vooral voorkomen op ruwe harde substraten (meestal decennia-oude knotwilgen) en om slechts één soort van lage vegetaties. Deze soort, oever-lookslak *Pseudotrichia rubiginosa*, komt vooral voor in modderige plekken in graslanden of bossen en is in Nederland bijna geheel beperkt tot uiterwaarden. In de uiterwaarden bij Zaltbommel werden 41 soorten terrestrische mollusken aangetroffen wat een aanzienlijk percentage (76%) van de uit het Rijntakkegebied bekende molluskenfauna is. Het gaat hierbij grotendeels om in Nederland algemene en wijd verbreide soorten. De soortenrijkdom en soortensamenstelling laat per uiterwaard geen duidelijke verschillen zien. Wel zijn er enkele soorten waarvan de presentie per uiterwaard sterk verschilt. Opvallend is dat 19 van de 41 soorten in minder dan 2% van de locaties werd aangetroffen. Veel soorten hebben dus een zeer beperkte verspreiding binnen de uiterwaarden.

Er is geen verband gevonden tussen de diversiteit en de de q-mean (maat voor de overstromingsintensiteit) en de gemiddelde hoogte (maat voor de overstromingsduur en frequentie). Relatief veel soorten zijn aangetroffen op een zeer beperkt aantal locaties. Mogelijk komt dit doordat de invloed van de rivier ervoor zorgt dat geschikt biotoop jaarlijks op deels andere plekken aanwezig is waardoor relatief veel biotoop onbenut blijft.

DANKWOORD

Bij het veldwerk en de uitwerking van de monsters werd uitgevoerd door R. de Bruyne, K. Jonges, C.M. Neckheim en H. Wallbrink. Er is dankbaar gebruik gemaakt van hun kennis en inspanning. Verdere medewerking werd verleend door de heer R.G. Moolenbeek (Zoölogisch Museum Amsterdam, afdeling Malacologie). Laatstgenoemd instituut verzorgde ook enige faciliteiten voor de verder monsterverwerking.

1 INLEIDING

In 2001 en 2002 zijn vijf uiterwaarden van de Waal rond Zaltbommel (Gelderland) geïnventariseerd op verschillende groepen ongewervelden. Deze inventarisaties zijn uitgevoerd door medewerkers van European Invertebrate Survey - Nederland (EIS-Nederland) in opdracht van Rijkswaterstaat Directie Oost-Nederland. Een overkoepelend verslag van dit onderzoek wordt gepresenteerd in Kalkman et al. (2003). Hierin worden ook algemene gebiedsomschrijvingen gegeven. Deelverslagen over de afzonderlijke onderzochte groepen zijn gepubliceerd in Van Helsdingen (2003), Kalkman (2002, 2003), Turin et al. (2003) en Reemer (2003). De onderzochte uiterwaarden betreffen:

- 1 – Hurwenensche Waard (linkeroever, O. van Zaltbommel, tussen Zaltbommel en Hurwenen)
- 2 – Gamerensche Waard (linkeroever, W. van Zaltbommel en N. van Gameren)
- 3 – Breemwaard (linkeroever, W. van Zaltbommel, tussen Zuilichem en Nieuwaal)
- 4 – Rijswaard (rechteroever, N. van Zaltbommel en Z. van Neerijnen)
- 5 – Heeseltsche Waard (rechteroever, O. van Zaltbommel en W. van Heesselt).

Dit rapport behandelt de resultaten van de inventarisatie van de landmollusken. Waarnemingen van de volgende groepen werden verzameld:

Huisjesslakken: Carychiidae (dwergslakken), Discidae (discusslakken), Cochlicopidae (agaathorens), Euconulidae (tolslakken), Helicidae (tuinslakken), Hygromiidae (loofslakken; karthuizerslakken; grasslakken; haarslakken), Lymnaeidae (poelslakken = zoetwater), Punctidae (dwergpuntjes), Succineidae (barnsteenslakken), Valloniidae (jachthorenslakken), Vertiginidae (Korfslakken), Zonitidae (Kristalslakken; blinkslakken; glansslakken; glimslakken)

Naaktslakken: Agriolimacidae (akkerslakken), Arionidae (wegslakken), Boetgerillidae (wormnaaktslakken) Daarnaast werden beperkte mate zoetwatermollusken van de Planorbidae (schijfhorens); Unionidae (zoetwatermossels); Sphaeriidea (hoornschalen en erwtenmossels) waargenomen. Deze zijn echter niet in de analyse betrokken.

Het doel van de inventarisaties was in eerste instantie het verkrijgen van een overzicht van de diversiteit van de onderzochte groepen in uiterwaarden die representatief zijn voor het betreffende stroomtraject van de Rijntakken. De aandacht ging met name uit naar graslanden en ruigten. Ooibossen zijn grotendeels buiten beschouwing gebleven.

De resultaten van de inventarisaties zullen beschouwd worden in het kader van de fauna van de Rijntakken, zoals gedefinieerd door Rijkswaterstaat. Deze karakteristieke fauna van de Rijntakken zal bepaald worden met behulp van faunagegevens uit de databank van het Atlasproject Nederlandse Mollusken (ANM) welke door EIS-Nederland en stichting ANEMOON wordt beheerd. In dit rapport komen de volgende zaken aan bod:

- een vergelijking van de molluskenfauna in de onderzochte uiterwaarden met de gehele fauna van de Rijntakken;
- het vinden van relaties tussen de molluskenfauna met het overstromingsregime van de rivier;
- het aanwijzen van karakteristieke soorten voor biotopen in de uiterwaarden.

2 METHODE

2.1 ONDERZOEKSDAGEN

Elke uiterwaard is op twee verschillende dagen onderzocht (tabel 1).

De monsterverwerking en determinatie en de verdere analyse is uitgevoerd in de periode oktober-november, grotendeels in Amsterdam (Zoölogisch Museum, afdeling Malacologie) en verder in Hillegom en Nieuwegein.

Tabel 1: Inventarisatiedagen mollusken (HW = H. Wallbrink; RHB = R.H. de Bruyne; KJ = K. Jonges; CMN = C.M. Neckheim)

uiterwaard	2001	2002
Breemwaard	20 sept (HW) 12 okt (HW, KJ, RHB)	22 okt (RHB, CM)
Gamerensche waard	19 okt (HW) 25 okt (RHB, HW, CMN)	20 okt (RHB, CM) 21 okt (RHB, CM)
Heesseltsche waard	20 okt (RHB, HW) 21 okt (RHB, HW)	30 okt (RHB,
Hurwenensche waard	20 sept (HW, RHB, CMN) 21 sept (HW, RHB, CMN)	1 nov (RHB, CM) 28 okt (RHB)
Rijswaard	21 sept (HW) 15 okt (RHB, CMN)	25 okt (RHB, vdB)

2.2 ONDERZOEKSLOCATIES

In de bijlage 1 zijn de locaties van de waarnemingen/monsternames binnen het uiterwaardengebied weergegeven. Bijlage 2 geeft alle verzamelde gegevens weer; tabel 2 geeft per uiterwaard het aantal bemonsterde locaties. In 2001 is relatief veel aandacht gegeven aan min of meer vochtige, beschaduwde en begroeide biotopen. Dit omdat in deze biotopen de hoogste dichtheid aan terristrische mollusken te verwachten is. Het gaat hierbij met name om ooibossen (zachthoutooibos, in de Rijswaard tevens hardhoutooibos) en ruige oeverbiotopen. Daarnaast werden biotopen als kribben en basaltdijken onderzocht. In 2002 is er hoofdzakelijk bemonsterd in open gebieden. Dit met als doel om beter inzicht te krijgen in de invloed van de rivier op molluskenfauna.

De bemonsterde locaties zijn ingedeeld in een simpele biotoopklassificatie: oeverwal/dijk, grasland, moeras/vochtige ruigte en wilgen- en populierenbos (Tabel 3).

Tabel 2. Aantal bezochte locaties in 2001 en 2002

Uiterwaard	2001	2002	Totaal
Breemwaard	18	13	31
Gamerensche waard	14	45	59
Heeseltsche waard	15	28	43
Hurwenensche waard	12	33	45
Rijswaard	29	20	49

Tabel 3. Gebruikte biotoop-categorieën

Code	Biotoop
A	oeverwal / dijk
B	Grasland
C	moeras / vochtige ruigte
D	wilgen- / populierenbos

2.3 INVENTARISATIEMETHODE

De waarnemingen werden zowel 'op zicht' verzameld, als via monsternamen (sampling). De zichtmethode verschilt per biotoop. In voorkomende gevallen wordt gekeken tussen en op planten, onder hout, tussen of onder stenen etc. In de praktijk kan het beste een tijdseenheid worden gebruikt om standaardisatie aan te brengen hoeveelheid te zoeken minuten (bijvoorbeeld 10-15 minuten intensief zoeken per waarnemer of per waarnemersteam in de potentiële meest geschikte habitat). Bij sampling is gebruik gemaakt van twee methoden. Op lokaties met een aanwezige strooisellaag (zacht- en hardhout-oobos, rietkragen etc.) zijn met de keverzeef en/of sets van afzonderlijke, stapelbare zeven, samples genomen. Daarbij is de fijnste fractie (zand/slib) grotendeels in het veld verwijderd, hetgeen ook geldt voor de grofste fractie. Deze laatste is in het veld uitgezocht op molluskensoorten. Het overgebleven monster is meegenomen, gedroogd, gezeefd en geanalyseerd, de soorten en onderdelen van soorten (lege huisjes, fragmenten) zijn apart gedetermineerd en aangetekend op streeplijsten. Naast van de strooisellaag zijn ook monsters van plantenmateriaal meegenomen. Deze werden gespoeld, waarna het residu eveneens in het lab is gedroogd, gezeefd en geanalyseerd. In het veld is getracht de samples zo homogeen mogelijk te nemen (gemiddeld anderhalve liter strooisel-residu en gestandaardiseerde monsterzakken met gelijke inhoud). Voor het nemen van samples in het veld is kennis van mollusken en hun biotoopvoorkeuren nodig, aangezien in de potentieel meest gunstige biotopen gemonsterd moet worden. At random monsternamen of monsternamen volgens een grid over de gehele uiterwaarden, zou statistisch voorkeur hebben gehad. De waarnemingsinspanning had dan aanzienlijk groter moeten zijn om een goed beeld te verkrijgen van de soorten die voorkomen in de uiterwaarde. Het voorkomen van de meeste soorten beperkt zich immers tot een klein, vaak zelfs zeer klein oppervlak, waardoor de trefkans op de betreffende soorten bij at random monsternamen of monsternamen volgens een grid, bijzonder laag zou zijn.

2.4 OVERSTROMINGSPARAMETERS

Bij het inschatten van de invloed van het overstromingsregime op de terristrische molluskenfauna van de uiterwaarden zijn drie parameters van groot belang: de inundatiefrequentie, de relatieve hoogte en de q-mean klasse. Deze parameters worden hieronder toegelicht.

Inundatiefrequentie

De inundatiefrequentie geeft aan hoeveel dagen per jaar een (deel van een) uiterwaard in directe verbinding staat met de rivier. Dit is dus een maat voor de tijd dat er stromend water (zuurstofrijk) over de uiterwaard stroomt en geen maat voor de duur van de overstroming als geheel. Immers, als het water eenmaal weer tot onder het niveau van de zomerdijk is gedaald, dan kan de uiterwaard nog lange tijd onder water staan. De onderzoekslocaties bleken vrijwel allemaal in de zelfde klasse van inundatiefrequentie te vallen (2-20 dagen per jaar). Daarom zijn deze gegevens in dit rapport niet gebruikt in de analyse.

Relatieve hoogte

De gebruikte eenheid voor de hoogte van de onderzoekslocaties is de relatieve hoogte ten opzichte van de rivierwaterstand. Deze is berekend door de hoogte van de plekken ten opzichte van N.A.P. (Nieuw Amsterdams Peil) te verminderen met de waterstandshoogte bij een afvoersnelheid (in Lobith) van 2250 m/s. Deze waarden zijn vermeld in bijlage 2 voor alle onderzoekslocaties. De hoogte van de locaties is indicatief voor de lengte van de periode dat de locaties onder water staan en hoe nat de bodem is. Over het algemeen geldt: hoe lager de plek, hoe langer deze onder water staat en hoe hoger het grondwater staat tijdens droge perioden.

Bij de analyses zijn soms de vangsten van dicht bij elkaar gelegen deellocaties samengevoegd volgens de codering in het rapport van 2001 (Reemer & Van der Meer 2002). De relatieve hoogte van de 'samengestelde' locatie is dan vastgesteld op het gemiddelde van de hoogte van de deellocaties.

Stroomsnelheid

De stroomsnelheid is uitgedrukt in de 'q-mean klasse', die aangeeft hoe snel het water stroomt bij een directe verbinding met de rivier. De q-mean heeft als eenheid meter per seconde en hiervan zijn de q-mean klassen 1 t/m 5 afgeleid (bijlage 2). Deze waarde is alleen van toepassing gedurende de dagen dat de plek in directe verbinding staat met de rivier. De stroomsnelheid is mogelijk van invloed op de mate waarin de bodem wordt omgewoeld, in hoeverre de vegetatie stand kan houden en hoeveel sedimentatie er plaats vindt. Dit is weer van invloed op de overlevingskansen van overwinterende larven en poppen van zweefvliegen, bijen en wespen in en op de bodem van de uiterwaarden.

2.5 BEPALING VAN SOORTEN MET VORKEUR VOOR DE RIJNTAKKEN

De Waal behoort tot de Rijntakken, samen met de Rijn en de IJssel. Alle kilometerhokken waarin de Rijntakken en de bijbehorende uiterwaarden (begrensd door de winterdijken) liggen, zijn weergegeven in figuur 1. Deze kilometerhokken zijn in combinatie met de landelijke databestanden van EIS-Nederland gebruikt bij het vaststellen van de soorten die uit het stroomgebied van de Rijntakken bekend zijn. Tabel 4 vermeldt de aantallen onderzochte kilometerhokken binnen de Rijntakken en in heel Nederland.

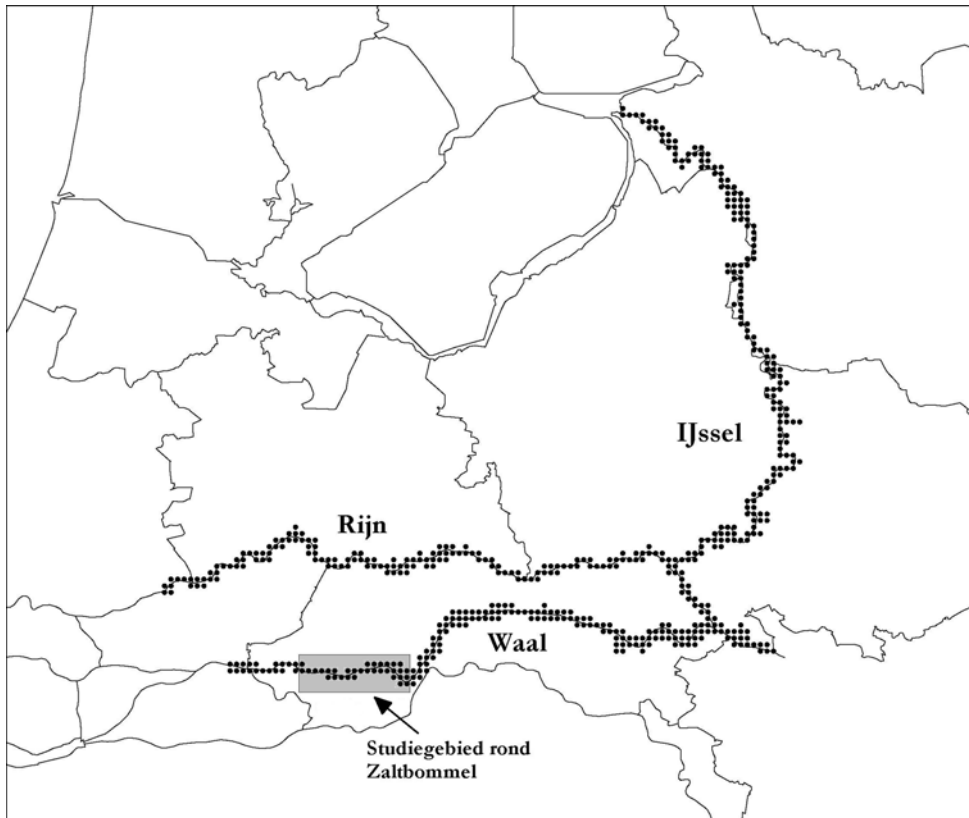
Door middel van een vergelijking tussen de relatieve abundanties van soorten in de Rijntakken en buiten de Rijntakken (de rest van Nederland) is bepaald welke soorten een voorkeur hebben voor de Rijntakken. Voor het maken van deze vergelijking zijn de volgende stappen doorlopen:

- selectie van soorten die in minstens vijf kilometerhokken van de Rijntakken gevonden zijn;
- bepaling van het aantal kilometerhokken waarin de soort is gevonden, voor zowel binnen de Rijntakken als in heel Nederland;
- bepaling van het aantal onderzochte kilometerhokken waarin de soort *niet* is gevonden, voor zowel de Rijntakken als heel Nederland;
- bepaling van het aantal kilometerhokken waarin de soort binnen de Rijntakken verwacht kan worden, op basis van het voorkomen in heel Nederland (hiervoor wordt de verhouding tussen de onderzochte hokken waarin de soort niet is aangetroffen en de hokken waarin de soort wel is aangetroffen genomen);
- vergelijking tussen de verwachte en geobserveerde aantallen kilometerhokken met behulp van een χ^2 -toets.

De mate van voorkeur die een soort heeft voor de Rijntakken is uitgedrukt in een factor. Deze factor is berekend door het percentage bezette hokken in de Rijntakken te delen door het percentage bezette hokken in Nederland. Een factor 2 geeft dus bijvoorbeeld aan dat een soort in twee keer zoveel kilometerhokken in het Rijntakkegebied is aangetroffen dan in heel Nederland.

Tabel 4: Onderzochte kilometerhokken per groep voor de Rijntakken en voor heel Nederland. De laatste kolom geeft aan hoeveel procent van de in Nederland onderzochte hokken binnen het gebied van de Rijntakken ligt.

	onderzochte kilometerhokken Rijntakken	onderzochte kilometerhokken in Nederland	percentage onderzocht areaal dat in Rijntakken ligt
Mollusken	211	5039	4,19 %



Figuur 1: De Rijntakken, zoals gedefinieerd in kilometerhokken volgens Rijkswaterstaat, met aanduiding van het studiegebied rond Zaltbommel.

2.6 BEPALING KARAKTERISTIEKE SOORTEN

Voor elke onderscheiden biotoop- en hoogtecategorie zijn indicatorwaarden van zweefvliegen-, bijen- en wespesoorten berekend met de methode van Dufrêne & Legendre (1997) met behulp van het computerprogramma IndVal versie 2.0. Deze methode combineert de concentratie van vondsten van een soort in een bepaalde biotoopcategorie (het percentage van het totale aantal vindplaatsen dat binnen de biotoopcategorie valt) met hun abundantie in deze biotoop (het percentage locaties binnen een biotoopcategorie waar de soort gevonden is). De significantie van de indicatorwaarde is bepaald met behulp van een 'rank-test' (1000 runs).

De indicatorwaarde geeft aan in hoeverre een soort algemeen is in biotoop A én in hoeverre deze soort tot biotoop A beperkt is. Voorbeelden:

- De maximale indicatorwaarde 100 geeft aan dat een soort volledig beperkt is tot biotoop A en bovendien op alle plaatsen met biotoop A voorkomt.
- Een indicatorwaarde van 50 kan betekenen dat de soort weliswaar op alle locaties van biotoop A voorkomt, maar daarbuiten ook nog op even veel locaties in andere biotopen.
- Een indicatorwaarde van 50 kan ook betekenen dat een soort op 75% van de locaties van biotoop A voorkomt, terwijl 66,6% van het totale aantal locaties met deze soort in biotoop A ligt (en dus ligt 33,3% van de locaties in andere biotopen).

3. RESULTATEN

3.1 MOLLUSKENFAUNA VAN DE RIJNTAKKEN

Van de 91 soorten landmollusken die na 1980 in Nederland waargenomen zijn er 54 in het Rijntakkengebied waargenomen. Met zo'n 59% van de soorten zijn landmollusken in het Rijntakkengebied goed vertegenwoordigd.

In tabel 5 worden de mollusken genoemd die een significante voorkeur voor het Rijntakkengebied hebben. Alhoewel dit rapport de landmollusken behandelt zijn in deze tabel ook de zoetwatermollusken genoemd. Van de 24 soorten mollusken met een voorkeur voor het Rijntakkengebied zijn er slechts vier die onder de landmollusken vallen. Zoals verwacht is het aantal soorten zoetwaterslakken met een voorkeur voor de Rijntakken met 19 soorten een stuk hoger. Opvallend is dat tijdens het veldwerk bij Zaltbommel maar liefst 13 landmollusken als nieuw voor de Rijntakken werden gevonden. De meeste hiervan werden slechts sporadisch aangetroffen. Enkele soorten (o.a. *Succinea oblonga*, *Vertigo pygmaea*) werden in meerdere uiterwaarden en op tamelijk veel monsterpunten aangetroffen. Dit maakt duidelijk dat de landmolluskenfauna van de Nederlandse uiterwaarden slecht matig onderzocht is. In tabel 5 staan de soorten genoemd met een significante voorkeur voor het Rijntakkengebied. De vier landmollusken met een voorkeur voor het Rijntakkengebied hebben alle een opvallend sterke voorkeur voor het gebied en drie van deze vier zijn voor hun voorkomen in Nederland zelfs grotendeels afhankelijk van het Rijntakkengebied. Opvallend is verder dat drie van de vier soorten met een voorkeur voor het Rijntakkengebied niet leven op de bodem of lage vegetatie maar voornamelijk aanwezig zijn op hard substraat zoals bomen en basaltdijken. Dit in tegenstelling met de meeste andere aangetroffen landmollusken. De oever-lookslak *Pseudotrichia rubiginosa* is de enige landmollusk met een voorkeur voor het Rijntakkengebied die vooral op de bodem en de lage vegetatie leeft. Deze soort komt in Nederland bijna uitsluitend voor in regelmatig overstroomde uiterwaarden (zie fig 1). Blijkbaar zijn de omstandigheden in het rivierengebied dusdanig dat slechts weinig soorten landmollusken er optimaal kunnen voorkomen. Drie van de vier soorten met een voorkeur voor de Rijntakken leven op plaatsen waar ze relatief veilig zijn voor overstromingen. Dit doet vermoeden dat voor de andere soorten het regelmatig voorkomen van overstromingen een beperkende factor is.

Van de vier soorten met een voorkeur voor het Rijntakkengebied zijn zowel de knotwilgslak *Clausilia dubia* als het schorshorentje *Balea perversa* sterk achteruitgegaan. Beide soorten worden in het uiterwaardengebied bijna uitsluitend aangetroffen op bomen met een ruwe schors. Het gaat hierbij voornamelijk om decennia-oude met mossen en korstmossen begroeide knotwilgen. De achteruitgang van deze beide soorten heeft weinig met de rivier zelf te maken en is grotendeels te wijden aan het verdwijnen van knotwilgen en mogelijk met het verdwijnen van korstmossen door luchtverontreiniging. De Rijn-glasslak *Vitrinobrachium breve* is van minder dan vijf locaties in Nederland bekend en daarom weggelaten bij het berekenen van de soorten met een voorkeur voor het Rijntakkengebied. Deze soort is geheel gebonden aan oobossen langs rivieren en vertoont dus wel degelijk een zeer sterke voorkeur voor het rivierengebied.



Figuur 1. Verspreiding van de oever-lookslak *Pseudotrichia rubiginosa* in Nederland

Tabel 5. Mollusken die een significante voorkeur hebben voor de Rijntakken. Landmollusken zijn in vet aangegeven. In de kolommen staat de volgende informatie gegeven: de aanwezigheid in de uiterwaarden rond Zaltbommel (alleen landmollusken), het aantal kilometerhokken binnen en buiten de Rijntakken waarin de soort is aangetroffen, de significantie van de gevonden voorkeur (op basis van χ^2 -toets) en de factor die de mate van voorkeur aanduidt. Deze factor geeft aan hoeveel vaker de soort in de Rijntakken is aangetroffen dan verwacht op basis van het landelijke voorkomen (zie hoofdstuk 2 Methode).

Soortnaam	Nederlandse naam	Zaltbommel	Aantal km-hokken binnen rivierengebied	Aantal km-hokken buiten rivierengebied	P-waarden - klassen	Factor
<i>Pseudotrichia rubiginosa</i>	Oever-lookslak	Ja	24	8	P<0.001	17,9
<i>Pseudanodonta complanata</i>	Platte zwanenmossel	n.v.t.	9	9	P<0.001	11,9
<i>Clausilia dubia</i>	Knotwilgslak	Nee	13	19	P<0.001	9,7
<i>Balea perversa</i>	Schorshorentje	Nee	13	24	P<0.001	8,4
<i>Sphaerium solidum</i>	Rivierhoornschaal	n.v.t.	10	27	P<0.001	6,4
<i>Pisidium moitessierianum</i>	Dwerg-erwtmossel	n.v.t.	17	47	P<0.001	6,3
<i>Corbicula fluminea</i>	Aziatische korfmossel	n.v.t.	38	112	P<0.001	6,0
<i>Unio tumidus</i>	Bolle stroommossel	n.v.t.	27	90	P<0.001	5,5
<i>Corbicula fluminalis</i>	Toegeknepen korfmossel	n.v.t.	24	85	P<0.001	5,3
<i>Lithoglyphus naticoides</i>	Eeltslak	n.v.t.	12	48	P<0.001	4,8
<i>Ancylus fluviatilis</i>	Ronde beekmuts	n.v.t.	40	164	P<0.001	4,7
<i>Pisidium supinum</i>	Driehoekige erwtmossel	n.v.t.	17	73	P<0.001	4,5
<i>Sphaerium rivicola</i>	Rivierhoornschaal	n.v.t.	11	58	P<0.001	3,8
<i>Unio pictorum</i>	Schildersmossel	n.v.t.	63	393	P<0.001	3,3
<i>Balea biplicata</i>	Grote clausilia	Ja	13	91	P<0.001	3,0
<i>Pisidium henslowanum</i>	Kleine erwtmossel	n.v.t.	17	125	P<0.001	2,9
<i>Pisidium subtruncatum</i>	Scheve erwtmossel	n.v.t.	30	283	P<0.001	2,3
<i>Radix auricularia</i>	Oorvormige poelslak	n.v.t.	40	414	P<0.001	2,1
<i>Anodonta anatina</i>	Vijvermossel	n.v.t.	41	462	P<0.001	1,9
<i>Pisidium casertanum</i>	Gewone erwtmossel	n.v.t.	22	277	P<0.01	1,8
<i>Pisidium nitidum</i>	Glazende erwtmossel	n.v.t.	19	259	P<0.05	1,6
<i>Dreissena polymorpha</i>	Driehoeksmossel	n.v.t.	53	781	P<0.001	1,5
<i>Valvata cristata</i>	Plattepluimdrager	n.v.t.	56	942	P<0.05	1,3

3.2 OVERZICHT ZALTBOMMEL

Diversiteit

Bijlage 2 geeft per uiterwaard een lijst van waarnemingen, tabel 6 en 7 geven een overzicht van respectievelijk het aantal aangetroffen soorten per uiterwaard en een lijst van de aangetroffen soorten per uiterwaard. Tijdens het in 2001 en 2002 uitgevoerde veldwerk zijn er in totaal 50 soorten aangetroffen. Negen hiervan betroffen zoetwatermollusken die toevallig tussen de monsters terecht zijn gekomen. De hier verder besproken landmollusken waren met 41 soorten vertegenwoordigd. Het aantal soorten per uiterwaard varieert van 20 tot 32 soorten (tabel 6). Het lage aantal van slechts 20 landmollusken in de Breemwaard is mogelijk te wijten aan de lagere onderzoeksintensiteit in deze uiterwaard (31 monsterpunten tegen 45 gemiddeld). Als we de Breemwaard buiten beschouwing laten zijn er slechts geringe verschillen in soortenaantal tussen de uiterwaarden. De Hurwenensche uiterwaard is het landschappelijk diversst en tevens het soortenrijkst.

Van de 41 aangetroffen landmollusken komen veel soorten slechts sporadisch voor. Zo zijn 19 van de 41 soorten slechts bij vier of minder van de 225 monsterpunten waargenomen.

Zowel in de Breemwaard als in de Gamerensche waard is in de afgelopen jaren een groot oppervlak vergraven. Het is opvallend dat dit in ieder geval in de Gamerensche waard niet heeft geleid tot een veel lager soortenaantal. Blijkbaar hebben de graafwerkzaamheden niet geleid tot het langdurig verdwijnen van soorten. Mogelijk komt dit doordat er genoeg locaties binnen het gebied ongemoeid zijn gelaten. Opvallend is dat slechts vijftien soorten zijn in alle uiterwaarden waargenomen en dat veel andere soorten in slechts een zeer beperkt aantal monsters zijn aangetroffen. Zo zijn 19 van de 41 soorten in minder dan 2% van de monsterpunten aangetroffen.

Tabel 6: Aantal waargenomen soorten in 2001 en 2002 uitgesplitst naar land en zoetwatermollusken.

	Land	Zoetwater	Totaal
Breemwaard	20	3	23
Gamerensche waard	30	2	32
Heessltsche waard	26	4	30
Hurwenensche waard	32	4	36
Rijswaard	29	3	32

Tabel 7: Lijst van in Zaltbommel waargenomen soorten. Per soort staat aangegeven of het een soort van land (L) of zoetwater (Z) betreft, het totaal aantal monsterpunten waar de soort gevonden, het percentage van de monsterpunten waar de soort in alle uiterwaarden (Zaltbommel) en de uiterwaarden afzonderlijk is aangetroffen.

naam		Aantal vindplaatsen	Zaltbommel	Breemwaard	Gamerensche waard	Heessltsche waard	Hurwenensche waard	Rijswaard
<i>Trichia hispida</i>	L	150	66,7	64,5	50,8	53,5	80,0	87,2
<i>Succinea putris</i>	L	149	66,2	77,4	71,2	55,8	71,1	57,4
<i>Deroceras reticulatum</i>	L	100	44,4	48,4	33,9	27,9	53,3	61,7
<i>Zonitoides nitidus</i>	L	81	36,0	58,1	20,3	37,2	35,6	2,1
<i>Vallonia pulchella</i>	L	70	31,1	25,8	45,8	14,0	40,0	-
<i>Cochlicopa lubrica</i>	L	64	28,4	29,0	22,0	-	35,6	29,8
<i>Deroceras laeve</i>	L	64	28,4	25,8	18,6	23,3	44,4	31,9
<i>Pseudotrachia rubiginosa</i>	L	51	22,7	37,8	8,5	21,0	15,6	38,3
<i>Discus rotundatus</i>	L	41	18,2	9,7	13,6	14,0	26,7	25,5

naam		Aantal vindplaatsen	Zalt- bommel	Breem- waard	Gameren- sche waard	Heesselt- sche waard	Hurwenen- sche waard	Rijswaard
<i>Arion rufus</i>	L	37	16,4	9,7	10,2	18,6	24,4	19,1
<i>Euconulus alderi</i>	L	37	16,4	25,8	3,4	16,3	28,9	14,9
<i>Carychium minimum</i>	L	35	15,5	25,8	5,1	11,6	17,8	23,4
<i>Balea baplicata</i>	L	30	13,3	3,2	5,1	20,9	22,2	14,9
<i>Galba truncatula</i>	Z	29	12,9	32,3	5,1	14,0	8,9	12,8
<i>Cepaea nemoralis</i>	L	26	11,6	-	3,4	27,9	17,8	8,5
<i>Succinea oblonga</i>	L	23	10,4	6,5	5,1	16,3	6,6	17,0
<i>Aegopinella nitidula</i>	L	13	5,8	3,2	1,7	4,7	11,1	8,5
<i>Punctum pygmaeum</i>	L	11	4,9	6,5	1,7	7,0	4,4	6,4
<i>Vertigo pygmaea</i>	L	11	4,9	-	6,8	7,0	6,7	2,1
<i>Arianta arbustorum</i>	L	10	4,4	-	6,8	-	2,2	10,6
<i>Carychium tridentatum</i>	L	10	4,4	3,2	3,4	-	2,2	12,8
<i>Oxychilus draparnaudi</i>	L	8	3,6	3,2	3,4	2,3	4,4	4,3
<i>Oxychilus cellarius</i>	L	7	3,1	3,2	-	4,7	4,4	4,3
<i>Arion circumscriptus</i>	L	4	1,8	-	3,4	2,3	2,2	-
<i>Arion hortensis</i>	L	4	1,8	-	3,4	4,7	-	-
<i>Vitrea crystallina</i>	L	4	1,8	-	-	-	6,7	2,1
<i>Limax maximus</i>	L	3	1,3	-	1,7	2,3	-	2,1
<i>Vallonia costata</i>	L	3	1,3	-	5,1	-	-	23,4
<i>Vertigo antivertigo</i>	L	3	1,3	-	-	2,3	2,2	2,1
<i>Vitrina pellucida</i>	L	3	1,3	-	-	2,3	4,4	-
<i>Anisus vortex</i>	Z	2	0,9	-	-	-	2,2	2,1
<i>Arion intermedius</i>	L	2	0,9	-	-	-	4,4	-
<i>Boettgerilla pallens</i>	L	2	0,9	-	1,7	-	-	2,1
<i>Deroceras panormitanum</i>	L	2	0,9	-	1,7	-	2,2	-
<i>Monacha cantiana</i>	L	2	0,9	-	-	-	-	4,3
<i>Monacha cartusiana</i>	L	2	0,9	-	3,4	-	-	-
<i>Oxyloma elegans</i>	L	2	0,9	-	1,7	-	2,2	-
<i>Planorbis planorbis</i>	Z	2	0,9	3,2	-	2,3	-	-
<i>Potamop. antipodarum</i>	Z	2	0,9	-	3,4	-	-	-
<i>Stagnicola palustris s.s.</i>	Z	2	0,9	-	-	2,3	-	2,1
<i>Anisus leucostomus</i>	Z	1	0,4	-	-	2,3	-	-
<i>Arion subfuscus</i>	L	1	0,4	-	-	-	2,2	-
<i>Candidula gigaxii</i>	L	1	0,4	-	-	-	-	2,1
<i>Cochlicopa lubricella</i>	L	1	0,4	-	1,7	27,9	-	-
<i>Lymnaea stagnalis</i>	Z	1	0,4	-	-	-	2,2	-
<i>Nesovitrea hammonis</i>	L	1	0,4	-	-	-	2,2	-
<i>Planorbarius corneus</i>	Z	1	0,4	-	-	-	2,2	-
<i>Vallonia excentrica</i>	L	1	0,4	3,2	-	-	-	-
<i>Valvata cristata</i>	Z	1	0,4	3,2	-	-	-	-
<i>Vitrea contracta</i>	L	1	0,4	-	-	-	-	2,1
Aantal loc. / soorten		225		23	32	30	36	32

Vergelijking met de Rijntakken

De overlap tussen de aangetroffen soorten in de Rijntakken en de in de omgeving van Zaltbommel aangetroffen soorten is met slechts 28 van de 54 soorten (52%) laag. Dit wordt grotendeels veroorzaakt door het grote aantal soorten dat met een gering aantal waarnemingen in één van beide gebieden aanwezig is. Als gekeken wordt naar de twintig in de Rijntakken meest algemene soorten blijkt de overlap veel groter te zijn en blijken veel van deze soorten ook in de omgeving van Zaltbommel tot de twintig algemeenste soorten te behoren. Toch zijn er opvallende verschillen. Zo zijn de donkere glimslak *Zonitoides nitidus* en Fraaie jachthoornslak *Vallonia pulchella* in de uiterwaarden van Zaltbommel duidelijk algemener dan in de rest het Rijntakkegebied. Opvallend is eveneens dat de soorten met een voorkeur voor het Rijntakkegebied in de uiterwaarden van Zaltbommel relatief slecht vertegenwoordigd zijn. Zo is oever-lookslak *Pseudotrichia rubiginosa* in het Rijntakkegebied de algemeenste soort terwijl rond Zaltbommel zeven soorten meer tot veel meer voorkomen. Van de drie soorten met voorkeur voor de Rijntakken die op harde substraten voorkomen is grote clausilia *Balea biplicata* zeldzamer dan in de rest van het Rijntakken gebied en ontbreken het schorshoortje *Balea perversa* en knotwilgslak *Clausilia dubia* geheel, terwijl deze laatste twee in het Rijntakkegebied respectievelijk op 7 en op 10 na de algemeenste soorten zijn. Deze verschillen kunnen slechts deels verklaard worden doordat er (met name in de tweede veldwerkperiode) tijdens het veldwerk in Zaltbommel weinig bemonsterd is op bomen. Omdat dit in de eerste periode wél is gebeurd, waarbij de meest waarschijnlijke locaties voor genoemde soorten redelijk tot goed zijn onderzocht, kan aangenomen worden dat het ontbreken van de laatstgenoemde soorten reëel is.

Vergelijking tussen de uiterwaarden

In tabel 8 zijn de overeenkomsten in soortensamenstelling tussen de uiterwaarden weergegeven. Deze zijn uitgedrukt in percentages, die berekend zijn door het aantal gemeenschappelijke soorten te delen door het totale aantal soorten in twee uiterwaarden.

De overlap in de uiterwaarden varieert tussen de 58% en 66%. Hieruit kan geconcludeerd worden dat de uiterwaarden wat betreft soortensamenstelling veel op elkaar lijken. Als gekeken wordt naar de presentie van de afzonderlijke soorten in de verschillende waarden blijken er wel degelijk opmerkelijke verschillen te zijn. Zo zijn er een aantal soorten met een hoge gemiddelde presentie in Zaltbommel die in sommige uiterwaarden zeldzaam zijn of in het geheel niet zijn waargenomen (bijv: *Zonitoides nitidus* en *Vallonia pulchella* in de Rijswaard). De oever-lookslak *Pseudotrichia rubiginosa* lijkt zeldzamer in de Gamerensche waard. Vermoedelijk komt dit doordat in deze waard relatief weinig langzaam droogvallende, modderige bodems aanwezig zijn.

Tabel 8: Overeenkomst in soortensamenstelling van de landmollusken tussen de onderzochte uiterwaarden, uitgedrukt als percentage gemeenschappelijke soorten van het totale aantal soorten in twee uiterwaarden.

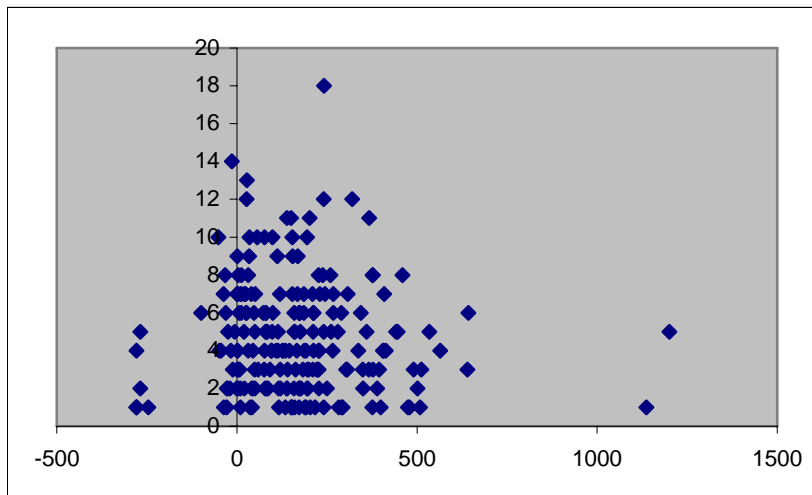
	Breemw.	Gameren	Heesselt	Hurwenen	Rijswaard
Breemwaard	-	58%	62%	61%	58%
Gameren	58%	-	62%	66%	65%
Heesselt	62%	62%	-	66%	60%
Hurwenen	61%	66%	66%	-	63%
Rijswaard	58%	65%	60%	63%	-

3.3 INVLOED VAN DE RIVIER OP DE MOLLUSKENFAUNA

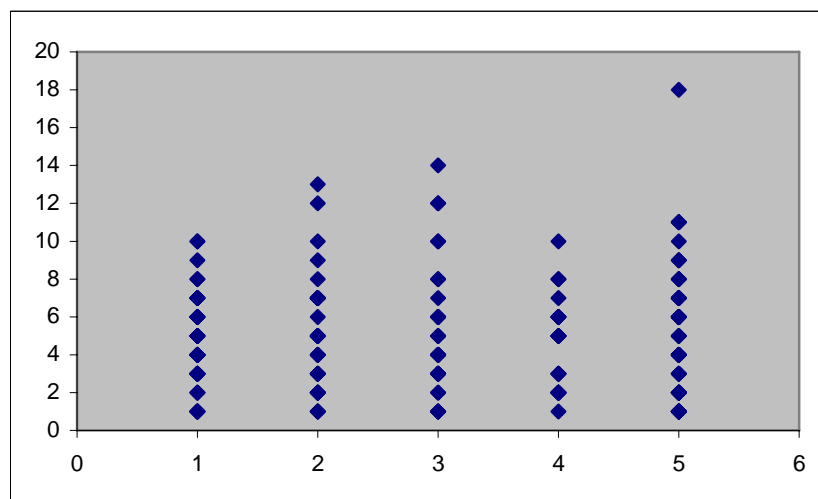
Het overstromingsregime van de rivier heeft een sterke invloed op de fauna van de uiterwaarden. De mate waarin deze invloed bepalend is voor de soortensamenstelling en de diversiteit wisselt sterk per faunagroep. Om dit voor mollusken te onderzoeken is gekeken naar verbanden tussen de soortdiversiteit per monsterpunt en de hoogte van de onderzoekslocaties en de stroomsnelheid van het water op de locaties op de dagen waarop deze met de rivier in verbinding staan.

In figuur 2 is het totale aantal soorten terrestrische mollusken per onderzoekslocatie uitgezet tegen de relatieve hoogte. Er blijkt geen verband te zijn in de diversiteit van de molluskenfauna en de relatieve hoogte. In figuur 3 is het totale aantal soorten terrestrische mollusken uitgezet tegen de q-mean klasse (overstromingsintensiteit). Net als bij de relatieve hoogte blijkt er geen verband te zijn met de diversiteit van de molluskenfauna.

Bij een aantal ander diergroepen (loopkevers, bloembezoekende insecten) werd er wel een verband aangetroffen tussen de diversiteit en de overstroming van de rivier. Bij deze groepen wordt de overwintering in de uiterwaard sterk bemoeilijkt door de langdurige overstromingen. Hierdoor ontstaat de situatie dat er jaarlijks weer, veelal soortenrijke, pioniersbiotopen ontstaan (zoals bij de loopkevers) of dat grote delen van de uiterwaard matig geschikt zijn voor bepaalde groepen (zoals bladluisetende zweefvliegen). Dit leidt er bij deze groepen toe dat er duidelijke patronen in de diversiteit binnen de uiterwaard ontstaan. De meeste mollusken brengen de winterse hoogwaterperiode door als ei in de bodem. Hier zijn ze waarschijnlijk relatief ongevoelig voor de overstroming. De overstroming heeft daarmee relatief weinig directe invloed op het voorkomen van de soorten en van duidelijke patronen in diversiteit onder invloed van de rivier is daarom geen sprake. Wel is het zo dat de relatieve hoogte van invloed is op de vegetatie en daarmee indirect op de soortensamenstelling van mollusken.



Figuur 2. Soortenaantal mollusken per monsterlocatie uitgezet tegen de relatieve hoogte. Geen significante correlatie ($p = 0,549$).



Figuur 3. Soortenaantal mollusken per monsterlocatie uitgezet tegen de q-mean klasse. Geen significante correlatie ($p = 0,711$).

3.4 KARAKTERISTIEKE SOORTEN BINNEN DE UITERWAARDEN

Tabel 9 vermeldt per biotoop het aantal aangetroffen soorten, het aantal monsterpunten en het gemiddeld aantal soorten per genomen monster. Het aantal soorten per biotooptype wordt duidelijk beïnvloed door het aantal genomen monsters en daarom is het gemiddeld aantal soorten per monster de beste maat voor soortenrijkdom binnen een biotoop. Graslanden zijn met gemiddeld 3,7 soort per monster duidelijk het soortenarmst. Graslanden zijn het intensiefst in gebruik en zijn relatief weinig divers. Monsterlocaties in wilgen of populierenopslag zijn met 6,4 soort per monster het soortenrijkst. Naast de hier aanwezige vegetatie biedt de stam van de bomen een extra substraattypen. Daarnaast bieden de bomen mollusken een extra mogelijkheid om tijdelijk aan hoog water te ontsnappen.

De soorten die karakteristiek zijn voor de verschillende biotoopcategorieën zijn vermeld in tabel 10. In deze tabel zijn de soorten opgenomen die voor beide uitgevoerde statistische tests (t-test en rank-test) een significante waarde geven. Voor graslanden zijn geen indicatoren gevonden. Grote clausilia *Balea biplicata* is de enigste soort die karakteristiek is voor oeverwal en dijken. De soort komt vooral voor op ruwe stammen van oude wilgen. De binding met dijken wordt dan ook voor een belangrijk deel veroorzaakt door het ontbreken van oude wilgen in grote delen van de uiterwaarden.

Tabel 9: Aantal soorten en het aantal genomen monsters per bemonsterd biotooptype

Biotoop	Aantal soorten	Aantal monsters	Gem. aantal soorten per monster
oeverwal / dijk	32	50 (22%)	5,4
grasland	34	102 (45%)	3,7
moeras / vochtige ruigte	30	28 (12%)	5,8
wilgen- / populierenbos	35	46 (20%)	6,4

Tabel 10: Indicatiewaarden van karakteristieke molluskensoorten voor biotopen in de uiterwaarden rond Zaltbommel. Opgenomen zijn soorten die significante waarden gaven bij een rank-test ($p < 0.05$). Voor uitleg over de indicatorwaarde en de methode zie hoofdstuk Methode.

Biotoop	Soort	Indicatorwaarde	p (rank-test)
A: oeverwal / dijk	<i>Balea biplicata</i>	14%	0.013
B: grasland	<i>Geen</i>	-	-
C: moeras / vochtige ruigte	<i>Vertigo antiveritigo</i>	11	0.002
	<i>Zonitoides nitidus</i>	32%	0.001
D: wilgen-/populierenbos	<i>Carychium minimum</i>	27%	0.001
	<i>Cochlicopa lubrica</i>	22%	0.001
	<i>Discus rotundatus</i>	17%	0.009
	<i>Pseudotrichia rubiginosa</i>	29%	0.001
	<i>Vitrea crystallina</i>	6%	0.038

4. DISCUSSIE EN CONCLUSIES

In het Rijntakkegebied zijn in totaal 54 van de 91 (59%) Nederlandse terrestrische mollusken aangetroffen. Gezien de geringe inventarisatiedichtheid in dit gebied is het waarschijnlijk dat nog minstens 10 extra soorten in het gebied aangetroffen kunnen worden. Daarmee is het Rijntakkegebied wat betreft diversiteit één van de molluskenrijkere gebieden van Nederland.

Van de 54 uit het Rijntakkegebied bekende mollusken zijn er 41 (76%) in de uiterwaarden van Zaltbommel aangetroffen. De uiterwaarden van Zaltbommel herbergen daarmee een groot deel van de Nederlandse soorten en een opvallend groot deel van de in het Rijntakkegebied aangetroffen soorten. Dit laatste is deels te wijten aan het feit dat het Rijntakkegebied slecht op mollusken onderzocht is. Ondanks dat een groot percentage van de Nederlandse soorten in het Rijntakkegebied en in de uiterwaarden van Zaltbommel is aangetroffen zijn er relatief weinig soorten die talrijk voorkomen. Zo zijn 19 van de 41 bij Zaltbommel aangetroffen soorten in minder dan 2% van de bemonsterde locaties waargenomen. Eveneens opvallend is dat er slechts 4 soorten mollusken zijn met een voorkeur voor het Rijntakkegebied.

Uit het bovenstaande ontstaat het beeld dat het Rijntakkegebied soortenrijk is maar dat de meeste soorten binnen het gebied een geringe verspreiding hebben. De hoge diversiteit hangt samen met voorkomen van een grote verscheidenheid aan vochtige biotopen. Het grote aantal soorten met een geringe verspreiding binnen de uiterwaarden hangt mogelijk samen met de invloed van de rivier. Bij toetsing bleek dat er geen aantoonbare correlatie tussen soortenrijkdom en relatieve hoogte of overstromingsintensiteit is. Toch zal het patroon en de duur van de jaarlijkse overstromingen grote invloed hebben op de molluskenfauna en zal geschikt biotoop voor elke soort jaarlijks (deels) op andere plekken liggen. Omdat mollusken weinig mobiel zijn wordt de aanwezigheid van een soort in geschikt biotoop daarmee afhankelijk van of een soort in staat is het geschikte biotoop te bereiken. Hierdoor zullen er relatief veel soorten zijn die, ondanks dat er voldoende geschikt biotoop voorhanden is, in de uiterwaarden op een gering aantal plaatsen voorkomen. Meer mobiele groepen zoals loopkevers zijn veel beter in staat om gebruik te maken van de tijdelijke biotopen die uiterwaarden bieden. Het bovenstaande is slechts een mogelijke verklaring voor de gevonden patronen, over de invloed van de rivier op de molluskenfauna is weinig duidelijk. Het bemonsteren van locaties over de jaren heen is waarschijnlijk de enigste manier om duidelijkheid te krijgen in deze patronen. De geringe verspreiding van veel soorten binnen de uiterwaarden maakt duidelijk dat een hoge inventarisatie-inspanning nodig is om bij een inventarisatie alle soorten.

Binnen uiterwaarden bleken er duidelijke verschillen in soortenrijkdom tussen verschillende biotopen. Wilgen en populierenbos is met gemiddeld 6,4 soort per locatie duidelijk het rijkst en grasland met 3,7 soort per locatie het minst rijk. Mollusken zijn hiermee één van de weinig groepen ongewervelden waarvoor de relatief jonge bossen in de uiterwaarden het soortenrijkst zijn.

De huidige resultaten geven weinig aanknopingspunten voor het gebruik van mollusken voor de kwaliteitbeoordeling van uiterwaarden. Om dit te kunnen doen is meer kennis nodig over de invloed van de rivier op de verspreidingspatronen van mollusken binnen uiterwaarden. Wel zijn mollusken goed vertegenwoordigd in wilgen en populierenstruweel en zijn ze daarmee als één van de weinig groepen ongewervelden geschikt om een kwaliteitsoordeel aan dit biotooptype te geven.

Literatuur

- Helsdingen, P.J. van 2003. Ongewervelde fauna van het Rijntakkegebied, met veldstudie in uiterwaarden rond Zaltbommel. Deelrapport spinnen (Arachnida, Araneae). – Stichting European Invertebrate Survey - Nederland, Leiden.
- Kalkman, V. 2002. Sprinkhanen in de uiterwaarden rond Zaltbommel. – Stichting European Invertebrate Survey - Nederland, Leiden.
- Kalkman, V., M. Reemer, R. de Bruyne, P. van Helsdingen, H. Turin 2003. Ongewervelde fauna van het Rijntakkegebied, met veldstudie in uiterwaarden rond Zaltbommel. Eindrapport. – Stichting European Invertebrate Survey - Nederland, Leiden.
- Reemer, M. & F. van der Meer 2002. Vliegen, bijen en wespen in de uiterwaarden rond Zaltbommel. - European Invertebrate Survey - Nederland, Leiden.
- Reemer, M. 2003. Ongewervelde fauna van het Rijntakkegebied deelrapport zweefvliegen, bijen, wespen (Diptera, Syrphidae; Hymenoptera, Aculeata) – Stichting European Invertebrate Survey - Nederland, Leiden.
- Turin, H., T. Heijerman, K. Alders & C. Dolleman 2003. Ongewervelde fauna van het Rijntakkegebied, met veldstudie in uiterwaarden rond Zaltbommel. Deelrapport loopkevers (Coleoptera, Carabidae). – Stichting European Invertebrate Survey - Nederland, Leiden & Loopkeverstichting, Wageningen.

BIJLAGE 1: bemonsterde locaties met de coördinaten, de datum van bemonstering en de toegekende biotoopindeling.

Waard	Monsterpunt	x-coördinaat	y-coördinaat	datum	Biotoop
Breemwaard	B001	139,6	424,6	20-09-2001	Wilgen- / populierenbos
Breemwaard	B002	139,7	424,7	20-09-2001	Grasland
Breemwaard	B003	140,1	425,0	20-09-2001	Wilgen- / populierenbos
Breemwaard	B004	140,1	424,8	20-09-2001	Wilgen- / populierenbos
Breemwaard	B005	139,8	425,1	20-09-2001	Oeverwal / dijk
Breemwaard	B006	139,0	425,0	20-09-2001	Moeras / vochtige ruigte
Breemwaard	B007	139,4	425,0	20-09-2001	Moeras / vochtige ruigte
Breemwaard	B008	139,4	424,6	12-10-2001	Wilgen- / populierenbos
Breemwaard	B009	139,6	424,5	12-10-2001	Wilgen- / populierenbos
Breemwaard	B010	140,1	424,8	12-10-2001	Moeras / vochtige ruigte
Breemwaard	B011	140,1	424,7	12-10-2001	Moeras / vochtige ruigte
Breemwaard	B012	140,0	425,0	12-10-2001	Grasland
Breemwaard	B013	140,1	425,2	12-10-2001	Oeverwal / dijk
Breemwaard	B014	140,0	425,2	12-10-2001	Oeverwal / dijk
Breemwaard	B015	139,9	424,8	12-10-2001	Grasland
Breemwaard	B016	139,7	424,5	12-10-2001	Grasland
Breemwaard	B017	139,5	424,5	12-10-2001	Wilgen- / populierenbos
Breemwaard	B018	139,5	424,5	12-10-2001	Oeverwal / dijk
Breemwaard	B019	140,83	424,99	22-10-2002	Grasland
Breemwaard	B020	139,86	424,68	22-10-2002	Wilgen- / populierenbos
Breemwaard	B021	139,44	424,68	22-10-2002	Grasland
Breemwaard	B022	139,53	424,76	22-10-2002	Wilgen- / populierenbos
Breemwaard	B023	139,65	424,86	22-10-2002	Grasland
Breemwaard	B024	139,42	425,11	22-10-2002	Grasland
Breemwaard	B025	138,75	424,67	22-10-2002	Oeverwal / dijk
Breemwaard	B026	138,76	424,79	22-10-2002	Moeras / vochtige ruigte
Breemwaard	B027	138,49	424,87	22-10-2002	Grasland
Breemwaard	B028	138,57	424,92	22-10-2002	Grasland
Breemwaard	B029	138,76	424,93	22-10-2002	Grasland
Breemwaard	B030	138,75	425,04	22-10-2002	Oeverwal / dijk
Breemwaard	B031	138,38	424,97	22-10-2002	Oeverwal / dijk
Gamerensche waard	G001	143,6	424,3	19-09-2001	Wilgen- / populierenbos
Gamerensche waard	G002	143,2	424,1	19-09-2001	Wilgen- / populierenbos
Gamerensche waard	G003	142,8	424,2	19-09-2001	Grasland
Gamerensche waard	G004	143,0	424,2	19-09-2001	Grasland
Gamerensche waard	G005	143,0	424,2	19-09-2001	Wilgen- / populierenbos

Gamerensche waard	G006	143,1	424,5	19-09-2001	Grasland
Gamerensche waard	G007	142,3	424,2	19-09-2001	Moeras / vochtige ruigte
Gamerensche waard	G008	141,8	424,6	19-09-2001	Oeverwal / dijk
Gamerensche waard	G010	144,4	424,8	24-09-2001	Oeverwal / dijk
Gamerensche waard	G011	142,9	424,2	24-09-2001	Grasland
Gamerensche waard	G012	143,1	424,5	24-09-2001	Oeverwal / dijk
Gamerensche waard	G013	144,5	424,7	24-09-2001	Grasland
Gamerensche waard	G014	144,4	424,7	24-09-2001	Wilgen- / populierenbos
Gamerensche waard	G015	142,89	424,04	20-10-2002	Grasland
Gamerensche waard	G016	142,81	424,15	20-10-2002	Grasland
Gamerensche waard	G017	142,74	424,22	20-10-2002	Grasland
Gamerensche waard	G018	142,71	424,24	20-10-2002	Grasland
Gamerensche waard	G019	142,78	424,27	20-10-2002	Grasland
Gamerensche waard	G020	142,75	424,28	20-10-2002	Grasland
Gamerensche waard	G021	142,76	424,29	20-10-2002	Grasland
Gamerensche waard	G022	142,78	424,32	20-10-2002	Grasland
Gamerensche waard	G023	143,08	424,37	20-10-2002	Grasland
Gamerensche waard	G024	143,06	424,26	20-10-2002	Grasland
Gamerensche waard	G025	142,89	424,16	20-10-2002	Grasland
Gamerensche waard	G026	142,89	424,24	20-10-2002	Grasland
Gamerensche waard	G027	142,85	424,23	20-10-2002	Grasland
Gamerensche waard	G028	142,71	424,22	20-10-2002	Grasland
Gamerensche waard	G029	142,61	424,23	20-10-2002	Oeverwal / dijk
Gamerensche waard	G030	142,65	424,29	20-10-2002	Grasland
Gamerensche waard	G031	143,03	424,38	20-10-2002	Grasland
Gamerensche waard	G032	143,03	424,27	20-10-2002	Wilgen- / populierenbos
Gamerensche waard	G033	142,92	424,26	20-10-2002	Grasland
Gamerensche waard	G034	144,53	424,82	21-10-2002	Grasland
Gamerensche waard	G035	144,63	424,91	21-10-2002	Oeverwal / dijk
Gamerensche waard	G036	144,47	424,09	21-10-2002	Grasland
Gamerensche waard	G037	144,34	424,78	21-10-2002	Grasland
Gamerensche waard	G038	144,17	242,74	21-10-2002	Grasland
Gamerensche waard	G039	144,03	424,65	21-10-2002	Grasland
Gamerensche waard	G040	143,91	424,61	21-10-2002	Grasland
Gamerensche waard	G041	143,96	242,55	21-10-2002	Grasland
Gamerensche waard	G042	144,21	242,67	21-10-2002	Grasland
Gamerensche waard	G043	144,34	424,73	21-10-2002	Wilgen- / populierenbos
Gamerensche waard	G044	144,42	424,73	21-10-2002	Grasland
Gamerensche waard	G045	144,41	424,78	21-10-2002	Grasland
Gamerensche waard	G046	143,32	424,52	21-10-2002	Grasland

Gamerensche waard	G047	143,54	424,32	21-10-2002	Grasland
Gamerensche waard	G048	142,51	423,95	21-10-2002	Grasland
Gamerensche waard	G049	142,02	424,14	22-10-2002	Grasland
Gamerensche waard	G050	141,63	424,41	22-10-2002	Grasland
Gamerensche waard	G051	141,71	424,11	22-10-2002	Grasland
Gamerensche waard	G052	141,76	424,29	22-10-2002	Grasland
Gamerensche waard	G053	141,67	424,43	22-10-2002	Wilgen- / populierenbos
Gamerensche waard	G054	141,73	424,47	22-10-2002	Oeverwal / dijk
Gamerensche waard	G055	141,62	424,66	22-10-2002	Grasland
Gamerensche waard	G056	141,53	424,59	22-10-2002	Grasland
Gamerensche waard	G057	141,43	424,67	22-10-2002	Grasland
Gamerensche waard	G058	141,34	424,64	22-10-2002	Grasland
Gamerensche waard	G059	141,56	424,45	22-10-2002	Grasland
Heessaltsche waard	HS001	150,2	426,5	01-10-2001	Moeras / vochtige ruigte
Heessaltsche waard	HS002	150,7	426,5	01-10-2001	Moeras / vochtige ruigte
Heessaltsche waard	HS003	150,8	426,4	01-10-2001	Moeras / vochtige ruigte
Heessaltsche waard	HS004	151,4	425,9	01-10-2001	Moeras / vochtige ruigte
Heessaltsche waard	HS005	151,3	426,1	01-10-2001	Wilgen- / populierenbos
Heessaltsche waard	HS006	150,9	425,9	01-10-2001	Wilgen- / populierenbos
Heessaltsche waard	HS007	150,8	425,5	01-10-2001	Oeverwal / dijk
Heessaltsche waard	HS008	150,5	425,8	01-10-2001	Oeverwal / dijk
Heessaltsche waard	HS009	150,3	426,1	01-10-2001	Oeverwal / dijk
Heessaltsche waard	HS010	150,5	426,3	01-10-2001	Oeverwal / dijk
Heessaltsche waard	HS011	151,2	425,7	01-10-2001	Grasland
Heessaltsche waard	HS012	151,5	425,7	01-10-2001	Moeras / vochtige ruigte
Heessaltsche waard	HS013	151,5	424,8	01-10-2001	Oeverwal / dijk
Heessaltsche waard	HS014	152,2	425,6	01-10-2001	Wilgen- / populierenbos
Heessaltsche waard	HS015	151,7	426,2	01-10-2001	Moeras / vochtige ruigte
Heessaltsche waard	HS016	151,87	424,8	30-10-2002	Grasland
Heessaltsche waard	HS017	151,83	424,75	30-10-2002	Grasland
Heessaltsche waard	HS018	151,99	424,61	30-10-2002	Grasland
Heessaltsche waard	HS019	151,94	424,42	30-10-2002	Grasland
Heessaltsche waard	HS020	152,13	424,56	30-10-2002	Grasland
Heessaltsche waard	HS021	151,91	424,76	30-10-2002	Grasland
Heessaltsche waard	HS022	151,85	424,85	30-10-2002	Grasland
Heessaltsche waard	HS023	151,92	424,94	30-10-2002	Grasland
Heessaltsche waard	HS024	151,59	424,16	30-10-2002	Grasland
Heessaltsche waard	HS025	151,34	424,07	30-10-2002	Grasland
Heessaltsche waard	HS026	151,26	424,28	30-10-2002	Wilgen- / populierenbos
Heessaltsche waard	HS027	151,01	424,36	30-10-2002	Grasland

Heessaltsche waard	HS028	150,86	425,56	30-10-2002	Grasland
Heessaltsche waard	HS029	150,89	425,82	30-10-2002	Grasland
Heessaltsche waard	HS030	150,85	425,94	30-10-2002	Oeverwal / dijk
Heessaltsche waard	HS031	151,05	426,08	30-10-2002	Moeras / vochtige ruigte
Heessaltsche waard	HS032	151,06	426,38	30-10-2002	Moeras / vochtige ruigte
Heessaltsche waard	HS033	151,32	426,34	30-10-2002	Oeverwal / dijk
Heessaltsche waard	HS034	151,32	426,31	30-10-2002	Oeverwal / dijk
Heessaltsche waard	HS035	151,95	426,16	30-10-2002	Wilgen- / populierenbos
Heessaltsche waard	HS036	152,12	425,93	30-10-2002	Oeverwal / dijk
Heessaltsche waard	HS037	152,26	425,61	30-10-2002	Wilgen- / populierenbos
Heessaltsche waard	HS038	152,04	425,29	30-10-2002	Grasland
Heessaltsche waard	HS039	152,89	425,64	30-10-2002	Grasland
Heessaltsche waard	HS040	152,66	425,03	30-10-2002	Grasland
Heessaltsche waard	HS041	152,53	424,62	30-10-2002	Grasland
Heessaltsche waard	HS042	150,81	426,51	30-10-2002	Grasland
Heessaltsche waard	HS043	149,29	426,45	30-10-2002	Grasland
Hurwenensche waard	HW001	148,0	424,9	20-09-2001	Wilgen- / populierenbos
Hurwenensche waard	HW002	148,8	424,8	20-09-2001	Wilgen- / populierenbos
Hurwenensche waard	HW003	148,7	425,0	20-09-2001	Wilgen- / populierenbos
Hurwenensche waard	HW004	148,5	425,2	20-09-2001	Wilgen- / populierenbos
Hurwenensche waard	HW005	148,8	425,6	20-09-2001	Oeverwal / dijk
Hurwenensche waard	HW006	148,8	425,8	20-09-2001	Oeverwal / dijk
Hurwenensche waard	HW007	148,8	425,9	20-09-2001	Oeverwal / dijk
Hurwenensche waard	HW008	148,4	425,9	20-09-2001	Oeverwal / dijk
Hurwenensche waard	HW009	148,8	424,2	20-09-2001	Moeras / vochtige ruigte
Hurwenensche waard	HW010	149,8	424,9	20-09-2001	Moeras / vochtige ruigte
Hurwenensche waard	HW011	148,6	425,2	20-09-2001	Moeras / vochtige ruigte
Hurwenensche waard	HW012	147,7	424,6	20-09-2001	Oeverwal / dijk
Hurwenensche waard	HW013	150,71	425,07	28-10-2002	Grasland
Hurwenensche waard	HW014	150,62	425,28	28-10-2002	Grasland
Hurwenensche waard	HW015	150,62	425,28	28-10-2002	Grasland
Hurwenensche waard	HW016	150,23	425,54	28-10-2002	Grasland
Hurwenensche waard	HW017	150,06	425,59	28-10-2002	Oeverwal / dijk
Hurwenensche waard	HW018	149,91	435,69	28-10-2002	Grasland
Hurwenensche waard	HW019	149,76	425,74	28-10-2002	Wilgen- / populierenbos
Hurwenensche waard	HW020	149,62	425,71	28-10-2002	Grasland
Hurwenensche waard	HW021	149,58	425,73	28-10-2002	Grasland
Hurwenensche waard	HW022	149,78	425,44	28-10-2002	Grasland
Hurwenensche waard	HW023	149,51	425,11	28-10-2002	Grasland
Hurwenensche waard	HW024	148,79	425,21	28-10-2002	Grasland

Hurwenensche waard	HW025	149,42	424,57	28-10-2002	Grasland
Hurwenensche waard	HW026	148,97	424,01	28-10-2002	Moeras / vochtige ruigte
Hurwenensche waard	HW027	148,67	424,41	28-10-2002	Grasland
Hurwenensche waard	HW028	148,67	424,41	28-10-2002	Moeras / vochtige ruigte
Hurwenensche waard	HW029	148,58	423,85	28-10-2002	Oeverwal / dijk
Hurwenensche waard	HW030	148,59	423,91	01-11-2002	Moeras / vochtige ruigte
Hurwenensche waard	HW031	148,61	423,97	01-11-2002	Moeras / vochtige ruigte
Hurwenensche waard	HW032	148,66	424,16	01-11-2002	Moeras / vochtige ruigte
Hurwenensche waard	HW033	148,71	424,26	01-11-2002	Grasland
Hurwenensche waard	HW034	147,91	424,21	01-11-2002	Oeverwal / dijk
Hurwenensche waard	HW035	147,63	424,6	01-11-2002	Oeverwal / dijk
Hurwenensche waard	HW036	147,72	425,44	01-11-2002	Oeverwal / dijk
Hurwenensche waard	HW037	147,83	425,59	01-11-2002	Grasland
Hurwenensche waard	HW038	147,82	425,68	01-11-2002	Grasland
Hurwenensche waard	HW039	147,97	425,69	01-11-2002	Grasland
Hurwenensche waard	HW040	148,09	425,75	01-11-2002	Grasland
Hurwenensche waard	HW041	148,09	425,75	01-11-2002	Oeverwal / dijk
Hurwenensche waard	HW042	148,42	425,77	01-11-2002	Grasland
Hurwenensche waard	HW043	147,36	425,33	01-11-2002	Oeverwal / dijk
Hurwenensche waard	HW044	147,94	425,34	01-11-2002	Oeverwal / dijk
Hurwenensche waard	HW045	147,76	425,69	01-11-2002	Wilgen- / populierenbos
Rijswaard	R001	147,8	426,3	21-09-2001	Wilgen- / populierenbos
Rijswaard	R002	148,3	426,5	21-09-2001	Wilgen- / populierenbos
Rijswaard	R003	148,0	426,6	21-09-2001	Oeverwal / dijk
Rijswaard	R004	147,3	426,0	21-09-2001	Oeverwal / dijk
Rijswaard	R005	146,8	426,0	21-09-2001	Oeverwal / dijk
Rijswaard	R006	146,7	426,3	21-09-2001	Wilgen- / populierenbos
Rijswaard	R007	147,3	426,6	21-09-2001	Wilgen- / populierenbos
Rijswaard	R008	147,8	426,1	15-10-2001	Oeverwal / dijk
Rijswaard	R009	147,8	426,3	15-10-2001	Wilgen- / populierenbos
Rijswaard	R010	148,1	426,2	15-10-2001	Oeverwal / dijk
Rijswaard	R011	148,1	426,3	15-10-2001	Oeverwal / dijk
Rijswaard	R012	148,3	426,3	15-10-2001	Oeverwal / dijk
Rijswaard	R013	148,4	426,3	15-10-2001	Grasland
Rijswaard	R014	148,5	426,3	15-10-2001	Grasland
Rijswaard	R015	148,5	426,4	15-10-2001	Wilgen- / populierenbos
Rijswaard	R016	148,3	426,4	15-10-2001	Wilgen- / populierenbos
Rijswaard	R017	148,2	426,6	15-10-2001	Wilgen- / populierenbos
Rijswaard	R018	148,0	426,8	15-10-2001	Moeras / vochtige ruigte
Rijswaard	R019,1	148,0	426,8	15-10-2001	Oeverwal / dijk

Rijswaard	R019,2	148,1	426,9	15-10-2001 Oeverwal / dijk
Rijswaard	R020,1	147,0	426,0	15-10-2001 Oeverwal / dijk
Rijswaard	R020,2	147,8	426,8	15-10-2001 Moeras / vochtige ruigte
Rijswaard	R021	147,5	426,7	15-10-2001 Wilgen- / populierenbos
Rijswaard	R022	147,6	426,7	15-10-2001 Oeverwal / dijk
Rijswaard	R023	145,8	426,3	15-10-2001 Wilgen- / populierenbos
Rijswaard	R024	146,7	426,3	15-10-2001 Wilgen- / populierenbos
Rijswaard	R025	146,2	426,5	15-10-2001 Wilgen- / populierenbos
Rijswaard	R026	146,3	426,7	15-10-2001 Wilgen- / populierenbos
Rijswaard	R027	146,1	426,6	15-10-2001 Moeras / vochtige ruigte
Rijswaard	R028	147,88	426,35	25-10-2002 Moeras / vochtige ruigte
Rijswaard	R029	147,15	426,00	25-10-2002 Grasland
Rijswaard	R030	146,80	426,40	25-10-2002 Grasland
Rijswaard	R031	146,30	426,30	25-10-2002 Wilgen- / populierenbos
Rijswaard	R032	146,78	426,89	25-10-2002 Wilgen- / populierenbos
Rijswaard	R033	147,16	426,42	25-10-2002 Oeverwal / dijk
Rijswaard	R034	147,17	426,24	25-10-2002 Grasland
Rijswaard	R035	148,06	426,43	25-10-2002 Grasland
Rijswaard	R036	148,33	426,39	25-10-2002 Wilgen- / populierenbos
Rijswaard	R037	146,79	425,33	25-10-2002 Grasland
Rijswaard	R038	148,41	426,38	25-10-2002 Grasland
Rijswaard	R039	148,54	426,39	25-10-2002 Grasland
Rijswaard	R040	148,22	426,84	25-10-2002 Wilgen- / populierenbos
Rijswaard	R041	148,03	426,98	25-10-2002 Oeverwal / dijk
Rijswaard	R042	147,07	426,94	25-10-2002 Oeverwal / dijk
Rijswaard	R043	147,80	426,80	25-10-2002 Moeras / vochtige ruigte
Rijswaard	R044	147,41	426,76	25-10-2002 Oeverwal / dijk
Rijswaard	R045	146,37	425,88	25-10-2002 Wilgen- / populierenbos
Rijswaard	R046	146,23	426,60	25-10-2002 Wilgen- / populierenbos
Rijswaard	R047	148,30	426,98	30-10-2002 Grasland

BIJLAGE 2: Waarnemingen per monsterpunt

Monsterpunt	Wetenschappelijke naam	Nederlandse naam	Aantal	Staat	Terrestrisch/aquatisch
B001	<i>Arion rufus</i>	(Gewone) Wegslak	4	Levend	Terrestrisch
	<i>Deroceras reticulatum</i>	Gevlekte akkerslak	6	Levend	Terrestrisch
	<i>Euconulus alderi</i>	Moeras-tolslak	12	Levend	Terrestrisch
	<i>Pseudotrichia rubiginosa</i>	Oever-loofslak	23	Levend	Terrestrisch
	<i>Succinea putris</i>	(Gewone) Barnsteenslak	26	Levend	Terrestrisch
	<i>Trichia hispida</i>	(Gewone) Haarslak	6	Levend	Terrestrisch
	<i>Zonitoides nitidus</i>	Donkere glimslak	18	Levend	Terrestrisch
B002	<i>Arion rufus</i>	(Gewone) Wegslak	2	Levend	Terrestrisch
	<i>Balea biplicata</i>	Grote clausilia	8	Levend	Terrestrisch
	<i>Carychium minimum</i>	Plompe dwergslak	8	Levend	Terrestrisch
	<i>Carychium tridentatum</i>	Slanke dwergslak	12	Levend	Terrestrisch
	<i>Cochlicopa lubrica</i>	Glanzende agaathoren	7	Levend	Terrestrisch
	<i>Deroceras laeve</i>	Kleine akkerslak	2	Levend	Terrestrisch
	<i>Deroceras reticulatum</i>	Gevlekte akkerslak	12	Levend	Terrestrisch
	<i>Euconulus alderi</i>	Moeras-tolslak	14	Levend	Terrestrisch
	<i>Pseudotrichia rubiginosa</i>	Oever-loofslak	12	Levend	Terrestrisch
	<i>Succinea putris</i>	(Gewone) Barnsteenslak	32	Levend	Terrestrisch
	<i>Trichia hispida</i>	(Gewone) Haarslak	18	Levend	Terrestrisch
	<i>Vallonia pulchella</i>	Fraaie jachthorenslak	9	Levend	Terrestrisch
	<i>Zonitoides nitidus</i>	Donkere glimslak	24	Levend	Terrestrisch
	B003	<i>Carychium minimum</i>	Plompe dwergslak	20	Levend
<i>Cochlicopa lubrica</i>		Glanzende agaathoren	10	Levend	Terrestrisch
<i>Deroceras laeve</i>		Kleine akkerslak	5	Levend	Terrestrisch
<i>Deroceras reticulatum</i>		Gevlekte akkerslak	10	Levend	Terrestrisch
<i>Pseudotrichia rubiginosa</i>		Oever-loofslak	20	Levend	Terrestrisch
<i>Succinea putris</i>		(Gewone) Barnsteenslak	40	Levend	Terrestrisch
<i>Trichia hispida</i>		(Gewone) Haarslak	20	Levend	Terrestrisch
B004	<i>Deroceras reticulatum</i>	Gevlekte akkerslak	4	Levend	Terrestrisch
	<i>Discus rotundatus</i>	Boerenknoopje	4	Levend	Terrestrisch
	<i>Euconulus alderi</i>	Moeras-tolslak	8	Levend	Terrestrisch
	<i>Galba truncatula</i>	Leverbotslak	6	Levend	Aquatisch
	<i>Pseudotrichia rubiginosa</i>	Oever-loofslak	15	Levend	Terrestrisch
	<i>Succinea putris</i>	(Gewone) Barnsteenslak	26	Levend	Terrestrisch
	<i>Trichia hispida</i>	(Gewone) Haarslak	12	Levend	Terrestrisch
B005	<i>Succinea putris</i>	(Gewone) Barnsteenslak	4	Levend	Terrestrisch
	<i>Trichia hispida</i>	(Gewone) Haarslak	2	Levend	Terrestrisch
B006	<i>Carychium minimum</i>	Plompe dwergslak	10	Levend	Terrestrisch
	<i>Deroceras reticulatum</i>	Gevlekte akkerslak	10	Levend	Terrestrisch

	<i>Galba truncatula</i>	Leverbotslak	10	Levend	Aquatisch
	<i>Succinea putris</i>	(Gewone) Barnsteenslak	40	Levend	Terrestrisch
	<i>Trichia hispida</i>	(Gewone) Haarslak	20	Levend	Terrestrisch
	<i>Zonitoides nitidus</i>	Donkere glimslak	20	Levend	Terrestrisch
B007	<i>Carychium minimum</i>	Plompe dwergslak	10	Levend	Terrestrisch
	<i>Deroceras reticulatum</i>	Gevlekte akkerslak	10	Levend	Terrestrisch
	<i>Galba truncatula</i>	Leverbotslak	10	Levend	Aquatisch
	<i>Succinea putris</i>	(Gewone) Barnsteenslak	40	Levend	Terrestrisch
	<i>Trichia hispida</i>	(Gewone) Haarslak	20	Levend	Terrestrisch
	<i>Zonitoides nitidus</i>	Donkere glimslak	20	Levend	Terrestrisch
B008	<i>Carychium minimum</i>	Plompe dwergslak	60	Levend	Terrestrisch
	<i>Cochlicopa lubrica</i>	Glanzende agaathoren	16	Levend	Terrestrisch
	<i>Deroceras reticulatum</i>	Gevlekte akkerslak	1	Levend	Terrestrisch
	<i>Galba truncatula</i>	Leverbotslak	5	Levend	Aquatisch
	<i>Galba truncatula</i>	Leverbotslak	5	Levend	Aquatisch
	<i>Pseudotrichia rubiginosa</i>	Oever-loofslak	9	Levend	Terrestrisch
	<i>Punctum pygmaeum</i>	(Gewoon) Dwergpuntje	7	Levend	Terrestrisch
	<i>Succinea oblonga</i>	Langwerpige barnsteenslak	14	Levend	Terrestrisch
	<i>Succinea putris</i>	(Gewone) Barnsteenslak	1	Dood, vers	Terrestrisch
	<i>Trichia hispida</i>	(Gewone) Haarslak	2	Levend	Terrestrisch
	<i>Vallonia excentrica</i>	Scheve jachthorenslak	2	Levend	Terrestrisch
	<i>Valvata cristata</i>	Platte pluimdrager	3	Dood, niet vers	Aquatisch
	<i>Zonitoides nitidus</i>	Donkere glimslak	16	Levend	Terrestrisch
B009	<i>Carychium minimum</i>	Plompe dwergslak	21	Levend	Terrestrisch
	<i>Cochlicopa lubrica</i>	Glanzende agaathoren	3	Levend	Terrestrisch
	<i>Galba truncatula</i>	Leverbotslak	2	Levend	Aquatisch
	<i>Succinea oblonga</i>	Langwerpige barnsteenslak	1	Levend	Terrestrisch
	<i>Succinea putris</i>	(Gewone) Barnsteenslak	3	Levend	Terrestrisch
	<i>Trichia hispida</i>	(Gewone) Haarslak	14	Levend	Terrestrisch
	<i>Vallonia pulchella</i>	Fraaie jachthorenslak	7	Levend	Terrestrisch
	<i>Zonitoides nitidus</i>	Donkere glimslak	10	Levend	Terrestrisch
B010	<i>Carychium minimum</i>	Plompe dwergslak	2	Levend	Terrestrisch
	<i>Cochlicopa lubrica</i>	Glanzende agaathoren	2	Levend	Terrestrisch
	<i>Euconulus alderi</i>	Moeras-tolslak	10	Levend	Terrestrisch
	<i>Galba truncatula</i>	Leverbotslak	9	Levend	Aquatisch
	<i>Planorbis planorbis</i>	(Gewone) Schijfhoren	3	Levend	Aquatisch
	<i>Pseudotrichia rubiginosa</i>	Oever-loofslak	7	Levend	Terrestrisch
	<i>Trichia hispida</i>	(Gewone) Haarslak	8	Levend	Terrestrisch
	<i>Vallonia pulchella</i>	Fraaie jachthorenslak	5	Levend	Terrestrisch
	<i>Zonitoides nitidus</i>	Donkere glimslak	25	Levend	Terrestrisch

B011	<i>Cochlicopa lubrica</i>	Glanzende agaathoren	1	Levend	Terrestrisch
	<i>Euconulus alderi</i>	Moeras-tolslak	8	Levend	Terrestrisch
	<i>Galba truncatula</i>	Leverbotslak	1	Levend	Aquatisch
	<i>Pseudotrichia rubiginosa</i>	Oever-loofslak	19	Levend	Terrestrisch
	<i>Trichia hispida</i>	(Gewone) Haarslak	4	Levend	Terrestrisch
	<i>Zonitoides nitidus</i>	Donkere glimslak	10	Levend	Terrestrisch
B012	<i>Cochlicopa lubrica</i>	Glanzende agaathoren	2	Levend	Terrestrisch
	<i>Deroceras reticulatum</i>	Gevlekte akkerslak	2	Levend	Terrestrisch
	<i>Euconulus alderi</i>	Moeras-tolslak	1	Levend	Terrestrisch
	<i>Galba truncatula</i>	Leverbotslak	1	Levend	Aquatisch
	<i>Succinea putris</i>	(Gewone) Barnsteenslak	10	Levend	Terrestrisch
	<i>Zonitoides nitidus</i>	Donkere glimslak	7	Levend	Terrestrisch
B013	<i>Deroceras laeve</i>	Kleine akkerslak	1	Levend	Terrestrisch
	<i>Pseudotrichia rubiginosa</i>	Oever-loofslak	2	Levend	Terrestrisch
	<i>Succinea putris</i>	(Gewone) Barnsteenslak	10	Levend	Terrestrisch
	<i>Trichia hispida</i>	(Gewone) Haarslak	5	Levend	Terrestrisch
B014	<i>Succinea putris</i>	(Gewone) Barnsteenslak	10	Levend	Terrestrisch
B015	<i>Deroceras laeve</i>	Kleine akkerslak	2	Levend	Terrestrisch
	<i>Deroceras reticulatum</i>	Gevlekte akkerslak	4	Levend	Terrestrisch
	<i>Succinea putris</i>	(Gewone) Barnsteenslak	9	Levend	Terrestrisch
	<i>Trichia hispida</i>	(Gewone) Haarslak	1	Levend	Terrestrisch
B016	<i>Aegopinella nitidula</i>	Bruine blinkslak	7	Levend	Terrestrisch
	<i>Arion rufus</i>	(Gewone) Wegslak	3	Levend	Terrestrisch
	<i>Carychium minimum</i>	Plompe dwergslak	68	Levend	Terrestrisch
	<i>Cochlicopa lubrica</i>	Glanzende agaathoren	39	Levend	Terrestrisch
	<i>Deroceras reticulatum</i>	Gevlekte akkerslak	4	Levend	Terrestrisch
	<i>Galba truncatula</i>	Leverbotslak	8	Levend	Aquatisch
	<i>Oxychilus cellarius</i>	Kelder-glansslak	4	Levend	Terrestrisch
	<i>Oxychilus draparnaudi</i>	Grote glansslak	1	Levend	Terrestrisch
	<i>Pseudotrichia rubiginosa</i>	Oever-loofslak	25	Levend	Terrestrisch
	<i>Punctum pygmaeum</i>	(Gewoon) Dwergpuntje	6	Levend	Terrestrisch
	<i>Succinea putris</i>	(Gewone) Barnsteenslak	21	Levend	Terrestrisch
	<i>Vallonia pulchella</i>	Fraaie jachthorenslak	29	Levend	Terrestrisch
	<i>Zonitoides nitidus</i>	Donkere glimslak	27	Levend	Terrestrisch
	B017	<i>Cochlicopa lubrica</i>	Glanzende agaathoren	8	Levend
<i>Deroceras reticulatum</i>		Gevlekte akkerslak	1	Levend	Terrestrisch
<i>Discus rotundatus</i>		Boerenknoopje	3	Levend	Terrestrisch
<i>Pseudotrichia rubiginosa</i>		Oever-loofslak	29	Levend	Terrestrisch
<i>Succinea putris</i>		(Gewone) Barnsteenslak	6	Levend	Terrestrisch
<i>Trichia hispida</i>		(Gewone) Haarslak	4	Levend	Terrestrisch

	<i>Vallonia pulchella</i>	Fraaie jachthorenslak	6	Levend	Terrestrisch
	<i>Zonitoides nitidus</i>	Donkere glimslak	40	Levend	Terrestrisch
B018	<i>Deroceras reticulatum</i>	Gevlekte akkerslak	1	Levend	Terrestrisch
	<i>Trichia hispida</i>	(Gewone) Haarslak	5	Levend	Terrestrisch
B019	<i>Deroceras laeve</i>	Kleine akkerslak	1	Levend	Terrestrisch
	<i>Discus rotundatus</i>	Boerenknoopje	1	Levend	Terrestrisch
	<i>Trichia hispida</i>	Gewone haarslak	6	Levend	Terrestrisch
	<i>Vallonia pulchella</i>	Fraaie jachthorenslak	2	Levend	Terrestrisch
	<i>Zonitoides nitidus</i>	Donkere glimslak	6	Levend	Terrestrisch
B020	<i>Zonitoides nitidus</i>	Donkere glimslak	1	Levend	Terrestrisch
B021	<i>Trichia hispida</i>	Gewone haarslak	1	Levend	Terrestrisch
	<i>Zonitoides nitidus</i>	Donkere glimslak	1	Levend	Terrestrisch
B022	<i>Euconulus alderi</i>	Moeras-tolslak	6	Levend	Terrestrisch
	<i>Galba truncatula</i>	Leverbotslak	2	Levend	Aquatisch
	<i>Pseudotrachia rubiginosa</i>	Oever-loofslak	6	Levend	Terrestrisch
	<i>Succinea putris</i>	Gewone barnsteenslak	1	Levend	Terrestrisch
	<i>Zonitoides nitidus</i>	Donkere glimslak	16	Levend	Terrestrisch
B023	<i>Deroceras laeve</i>	Kleine akkerslak	1	Levend	Terrestrisch
	<i>Succinea putris</i>	Gewone barnsteenslak	2	Levend	Terrestrisch
B024	<i>Succinea putris</i>	Gewone barnsteenslak		Levend	Terrestrisch
B025	<i>Euconulus alderi</i>	Moeras-tolslak	13	Levend	Terrestrisch
	<i>Succinea putris</i>	Gewone barnsteenslak	6	Levend	Terrestrisch
	<i>Zonitoides nitidus</i>	Donkere glimslak	11	Levend	Terrestrisch
B026	<i>Succinea putris</i>	Gewone barnsteenslak	1	Levend	Terrestrisch
	<i>Vallonia pulchella</i>	Fraaie jachthorenslak	1	Levend	Terrestrisch
	<i>Zonitoides nitidus</i>	Donkere glimslak	3	Levend	Terrestrisch
B027	<i>Deroceras reticulatum</i>	Gevlekte akkerslak	1	Levend	Terrestrisch
B028	<i>Deroceras reticulatum</i>	Gevlekte akkerslak	2	Levend	Terrestrisch
	<i>Succinea putris</i>	Gewone barnsteenslak	1	Levend	Terrestrisch
B029	<i>Deroceras laeve</i>	Kleine akkerslak	2	Levend	Terrestrisch
	<i>Succinea putris</i>	Gewone barnsteenslak	1	Dood, vers	Terrestrisch
	<i>Trichia hispida</i>	Gewone haarslak	2	Dood, vers	Terrestrisch
B030	<i>Succinea putris</i>	Gewone barnsteenslak	6	Levend	Terrestrisch
	<i>Trichia hispida</i>	Gewone haarslak	1	Levend	Terrestrisch
B031	<i>Deroceras laeve</i>	Kleine akkerslak	1	Levend	Terrestrisch
	<i>Deroceras reticulatum</i>	Gevlekte akkerslak	16	Levend	Terrestrisch
	<i>Pseudotrachia rubiginosa</i>	Oever-loofslak	6	Levend	Terrestrisch
	<i>Succinea putris</i>	Gewone barnsteenslak	2	Levend	Terrestrisch
	<i>Trichia hispida</i>	Gewone haarslak	11	Levend	Terrestrisch
	<i>Vallonia pulchella</i>	Fraaie jachthorenslak	2	Levend	Terrestrisch

	<i>Zonitoides nitidus</i>	Donkere glimslak	2	Levend	Terrestrisch
G001	<i>Arion rufus</i>	(Gewone) Wegslak	2	Levend	Terrestrisch
	<i>Cochlicopa lubrica</i>	Glanzende agaathoren	6	Levend	Terrestrisch
	<i>Deroceras reticulatum</i>	Gevlekte akkerslak	8	Levend	Terrestrisch
	<i>Discus rotundatus</i>	Boerenknoopje	12	Levend	Terrestrisch
	<i>Succinea oblonga</i>	Langwerpige barnsteenslak	8	Levend	Terrestrisch
	<i>Succinea putris</i>	(Gewone) Barnsteenslak	22	Levend	Terrestrisch
	<i>Trichia hispida</i>	(Gewone) Haarslak	32	Levend	Terrestrisch
G002	<i>Deroceras laeve</i>	Kleine akkerslak	3	Levend	Terrestrisch
	<i>Deroceras reticulatum</i>	Gevlekte akkerslak	8	Levend	Terrestrisch
	<i>Euconulus alderi</i>	Moeras-tolslak	4	Levend	Terrestrisch
	<i>Pseudotrachia rubiginosa</i>	Oever-loofslak	5	Levend	Terrestrisch
	<i>Succinea putris</i>	(Gewone) Barnsteenslak	34	Levend	Terrestrisch
	<i>Trichia hispida</i>	(Gewone) Haarslak	18	Levend	Terrestrisch
	<i>Zonitoides nitidus</i>	Donkere glimslak	26	Levend	Terrestrisch
G003	<i>Cochlicopa lubrica</i>	Glanzende agaathoren	4	Levend	Terrestrisch
	<i>Deroceras laeve</i>	Kleine akkerslak	2	Levend	Terrestrisch
	<i>Deroceras reticulatum</i>	Gevlekte akkerslak	12	Levend	Terrestrisch
	<i>Succinea putris</i>	(Gewone) Barnsteenslak	18	Levend	Terrestrisch
	<i>Trichia hispida</i>	(Gewone) Haarslak	16	Levend	Terrestrisch
	<i>Vallonia costata</i>	Geribde jachthorenslak	1	Levend	Terrestrisch
	<i>Vallonia pulchella</i>	Fraaie jachthorenslak	12	Levend	Terrestrisch
	<i>Vertigo pygmaea</i>	Dwerg-korfslak	6	Levend	Terrestrisch
G004	<i>Arianta arbustorum</i>	Heesterslak	2	Levend	Terrestrisch
	<i>Arion rufus</i>	(Gewone) Wegslak	2	Levend	Terrestrisch
	<i>Balea biplicata</i>	Grote clausilia	8	Levend	Terrestrisch
	<i>Cepaea nemoralis</i>	(Gewone) Tuinslak	1	Levend	Terrestrisch
	<i>Deroceras laeve</i>	Kleine akkerslak	4	Levend	Terrestrisch
	<i>Deroceras reticulatum</i>	Gevlekte akkerslak	12	Levend	Terrestrisch
	<i>Discus rotundatus</i>	Boerenknoopje	24	Levend	Terrestrisch
	<i>Oxychilus draparnaudi</i>	Grote glansslak	2	Levend	Terrestrisch
	<i>Succinea putris</i>	(Gewone) Barnsteenslak	32	Levend	Terrestrisch
	<i>Trichia hispida</i>	(Gewone) Haarslak	36	Levend	Terrestrisch
G005	<i>Galba truncatula</i>	Leverbotslak	8	Levend	Aquatisch
	<i>Potamopyrgus antipodarum</i>	Jenkins' waterhoren	13	Levend	Aquatisch
	<i>Zonitoides nitidus</i>	Donkere glimslak	6	Levend	Terrestrisch
G006	<i>Succinea putris</i>	(Gewone) Barnsteenslak	13	Levend	Terrestrisch
	<i>Trichia hispida</i>	(Gewone) Haarslak	9	Levend	Terrestrisch
G007	<i>Carychium tridentatum</i>	Slanke dwergslak	10	Levend	Terrestrisch
	<i>Deroceras reticulatum</i>	Gevlekte akkerslak	10	Levend	Terrestrisch

	<i>Succinea oblonga</i>	Langwerpige barnsteenslak	10	Levend	Terrestrisch
	<i>Succinea putris</i>	(Gewone) Barnsteenslak	40	Levend	Terrestrisch
	<i>Trichia hispida</i>	(Gewone) Haarslak	20	Levend	Terrestrisch
	<i>Vallonia pulchella</i>	Fraaie jachthorenslak	10	Levend	Terrestrisch
	<i>Zonitoides nitidus</i>	Donkere glimslak	20	Levend	Terrestrisch
G008	<i>Deroceras reticulatum</i>	Gevlekte akkerslak	5	Levend	Terrestrisch
	<i>Galba truncatula</i>	Leverbotslak	2	Levend	Aquatisch
	<i>Succinea putris</i>	(Gewone) Barnsteenslak	23	Levend	Terrestrisch
	<i>Trichia hispida</i>	(Gewone) Haarslak	4	Levend	Terrestrisch
	<i>Vallonia pulchella</i>	Fraaie jachthorenslak	8	Levend	Terrestrisch
	<i>Zonitoides nitidus</i>	Donkere glimslak	12	Levend	Terrestrisch
G009					
G010	<i>Deroceras reticulatum</i>	Gevlekte akkerslak	1	Levend	Terrestrisch
	<i>Succinea putris</i>	(Gewone) Barnsteenslak	15	Levend	Terrestrisch
	<i>Vallonia pulchella</i>	Fraaie jachthorenslak	4	Levend	Terrestrisch
G011	<i>Arianta arbustorum</i>	Heesterslak	7	Levend	Terrestrisch
	<i>Boettgerilla pallens</i>	(Gewone) Wormnaaktslak	1	Levend	Terrestrisch
	<i>Cochlicopa lubrica</i>	Glanzende agaathoren	4	Levend	Terrestrisch
	<i>Punctum pygmaeum</i>	(Gewoon) Dwergpuntje	3	Levend	Terrestrisch
	<i>Succinea oblonga</i>	Langwerpige barnsteenslak	5	Levend	Terrestrisch
	<i>Succinea putris</i>	(Gewone) Barnsteenslak	1	Dood, vers	Terrestrisch
	<i>Trichia hispida</i>	(Gewone) Haarslak	31	Levend	Terrestrisch
	<i>Vallonia costata</i>	Geribde jachthorenslak	3	Levend	Terrestrisch
	<i>Vallonia pulchella</i>	Fraaie jachthorenslak	6	Levend	Terrestrisch
	<i>Vertigo pygmaea</i>	Dwerg-korfslak	1	Dood, niet vers	Terrestrisch
G012	<i>Monacha cartusiana</i>	Kleine karthuizerslak	26	Levend	Terrestrisch
	<i>Succinea putris</i>	(Gewone) Barnsteenslak	22	Levend	Terrestrisch
	<i>Trichia hispida</i>	(Gewone) Haarslak	2	Levend	Terrestrisch
G013	<i>Aegopinella nitidula</i>	Bruine blinkslak	15	Levend	Terrestrisch
	<i>Arion hortensis</i>		1	Levend	Terrestrisch
	<i>Balea biplicata</i>	Grote clausilia	31	Levend	Terrestrisch
	<i>Cochlicopa lubricella</i>	Slanke agaathoren	7	Levend	Terrestrisch
	<i>Deroceras reticulatum</i>	Gevlekte akkerslak	5	Levend	Terrestrisch
	<i>Discus rotundatus</i>	Boerenknoopje	24	Levend	Terrestrisch
	<i>Limax maximus</i>	Tijgerslak	7	Levend	Terrestrisch
	<i>Oxychilus draparnaudi</i>	Grote glansslak	3	Levend	Terrestrisch
	<i>Succinea putris</i>	(Gewone) Barnsteenslak	7	Levend	Terrestrisch
	<i>Trichia hispida</i>	(Gewone) Haarslak	14	Levend	Terrestrisch
	<i>Vallonia pulchella</i>	Fraaie jachthorenslak	8	Levend	Terrestrisch
G014	<i>Arianta arbustorum</i>	Heesterslak	3	Dood, vers	Terrestrisch

	<i>Cochlicopa lubrica</i>	Glanzende agaathoren	2	Levend	Terrestrisch
	<i>Deroceras reticulatum</i>	Gevlekte akkerslak	4	Dood, vers	Terrestrisch
	<i>Discus rotundatus</i>	Boerenknoopje	13	Levend	Terrestrisch
	<i>Trichia hispida</i>	(Gewone) Haarslak	4	Levend	Terrestrisch
	<i>Vallonia pulchella</i>	Fraaie jachthorenslak	1	Levend	Terrestrisch
G015	<i>Deroceras reticulatum</i>	Gevlekte akkerslak	1	Levend	Terrestrisch
	<i>Succinea putris</i>	Gewone barnsteenslak	1	Levend	Terrestrisch
G016	<i>Deroceras reticulatum</i>	Gevlekte akkerslak	5	Levend	Terrestrisch
	<i>Trichia hispida</i>	Gewone haarslak	6	Levend	Terrestrisch
	<i>Vallonia costata</i>	Geribde jachthorenslak	1	Levend	Terrestrisch
	<i>Vallonia pulchella</i>	Fraaie jachthorenslak	1	Levend	Terrestrisch
G017	<i>Cochlicopa lubrica</i>	Glanzende agaathoren	1	Levend	Terrestrisch
	<i>Trichia hispida</i>	Gewone haarslak	1	Levend	Terrestrisch
	<i>Vallonia pulchella</i>	Fraaie jachthorenslak	3	Levend	Terrestrisch
G018	<i>Cochlicopa lubrica</i>	Glanzende agaathoren	1	Levend	Terrestrisch
G019	<i>Succinea putris</i>	Gewone barnsteenslak	1	Levend	Terrestrisch
	<i>Trichia hispida</i>	Gewone haarslak	1	Levend	Terrestrisch
	<i>Zonitoides nitidus</i>	Donkere glimslak	1	Levend	Terrestrisch
G020	<i>Succinea putris</i>	Gewone barnsteenslak	2	Levend	Terrestrisch
G021	<i>Trichia hispida</i>	Gewone haarslak	1	Dood, vers	Terrestrisch
	<i>Zonitoides nitidus</i>	Donkere glimslak	1	Dood, vers	Terrestrisch
G022	<i>Cochlicopa lubrica</i>	Glanzende agaathoren	1	Levend	Terrestrisch
G022	<i>Succinea putris</i>	Gewone barnsteenslak	1	Levend	Terrestrisch
G023	<i>Deroceras panormitanum</i>	Zuidelijke akkerslak	1	Levend	Terrestrisch
	<i>Deroceras reticulatum</i>	Gevlekte akkerslak	1	Levend	Terrestrisch
G024	<i>Succinea putris</i>	Gewone barnsteenslak	1	Levend	Terrestrisch
G025	<i>Succinea putris</i>	Gewone barnsteenslak	3	Levend	Terrestrisch
	<i>Trichia hispida</i>	Gewone haarslak	1	Levend	Terrestrisch
G026	<i>Arianta arbustorum</i>	Heesterslak	1	Dood, niet vers	Terrestrisch
	<i>Cochlicopa lubrica</i>	Glanzende agaathoren	1	Levend	Terrestrisch
	<i>Succinea putris</i>	Gewone barnsteenslak	1	Levend	Terrestrisch
	<i>Trichia hispida</i>	Gewone haarslak	2	Levend	Terrestrisch
	<i>Vallonia pulchella</i>	Fraaie jachthorenslak	1	Levend	Terrestrisch
G027	<i>Cochlicopa lubrica</i>	Glanzende agaathoren	6	Levend	Terrestrisch
	<i>Discus rotundatus</i>	Boerenknoopje	6	Levend	Terrestrisch
	<i>Trichia hispida</i>	Gewone haarslak	6	Levend	Terrestrisch
	<i>Vallonia pulchella</i>	Fraaie jachthorenslak	6	Levend	Terrestrisch
	<i>Vertigo pygmaea</i>	Dwerg-korfslak	1	Levend	Terrestrisch
G028	<i>Succinea putris</i>	Gewone barnsteenslak	1	Levend	Terrestrisch
	<i>Vallonia pulchella</i>	Fraaie jachthorenslak	1	Levend	Terrestrisch

G029	<i>Carychium minimum</i>	Plompe dwergslak	2	Levend	Terrestrisch
	<i>Potamopyrgus antipodarum</i>		11	Levend	Terrestrisch
	<i>Trichia hispida</i>	Gewone haarslak	11	Levend	Terrestrisch
	<i>Zonitoides nitidus</i>	Donkere glimslak	11	Levend	Terrestrisch
G030	<i>Arion hortensis</i>	Zwarte wegslak	2	Levend	Terrestrisch
	<i>Succinea putris</i>	Gewone barnsteenslak	3	Levend	Terrestrisch
	<i>Trichia hispida</i>	Gewone haarslak	1	Levend	Terrestrisch
G031	<i>Monacha cartusiana</i>	Kleine karthuizerslak	2	Levend	Terrestrisch
G032	<i>Carychium minimum</i>	Plompe dwergslak	11	Levend	Terrestrisch
	<i>Deroceras laeve</i>	Kleine akkerslak	5	Levend	Terrestrisch
	<i>Pseudotrachia rubiginosa</i>	Oever-loofslak	1	Levend	Terrestrisch
	<i>Succinea putris</i>	Gewone barnsteenslak	1	Levend	Terrestrisch
	<i>Trichia hispida</i>	Gewone haarslak	1	Levend	Terrestrisch
	<i>Vallonia pulchella</i>	Fraaie jachthorenslak	11	Levend	Terrestrisch
	<i>Cepaea nemoralis</i>	Gewone tuinslak	1	Levend	Terrestrisch
G033	<i>Cochlicopa lubrica</i>	Glanzende agaathoren	6	Levend	Terrestrisch
	<i>Deroceras reticulatum</i>	Gevlekte akkerslak	1	Levend	Terrestrisch
	<i>Discus rotundatus</i>	Boerenknoopje	6	Levend	Terrestrisch
	<i>Vallonia pulchella</i>	Fraaie jachthorenslak	6	Levend	Terrestrisch
	<i>Balea biplicata</i>	Grote clausilia	1	Levend	Terrestrisch
	<i>Deroceras laeve</i>	Kleine akkerslak	4	Levend	Terrestrisch
G034	<i>Deroceras reticulatum</i>	Gevlekte akkerslak	2	Levend	Terrestrisch
	<i>Discus rotundatus</i>	Boerenknoopje	2	Levend	Terrestrisch
	<i>Succinea putris</i>	Gewone barnsteenslak	10	Levend	Terrestrisch
	<i>Deroceras laeve</i>	Kleine akkerslak	1	Levend	Terrestrisch
	<i>Deroceras reticulatum</i>	Gevlekte akkerslak	1	Levend	Terrestrisch
G035	<i>Succinea putris</i>	Gewone barnsteenslak	25	Levend	Terrestrisch
	<i>Trichia hispida</i>	Gewone haarslak	10	Levend	Terrestrisch
	<i>Vallonia pulchella</i>	Fraaie jachthorenslak	2	Levend	Terrestrisch
	<i>Vertigo pygmaea</i>	Dwerg-korfslak	1	Levend	Terrestrisch
	<i>Deroceras reticulatum</i>	Gevlekte akkerslak	11	Levend	Terrestrisch
	<i>Succinea putris</i>	Gewone barnsteenslak	11	Levend	Terrestrisch
G037	<i>Succinea putris</i>	Gewone barnsteenslak	11	Levend	Terrestrisch
	<i>Trichia hispida</i>	Gewone haarslak		Levend	Terrestrisch
G038	<i>Arion rufus</i>	Gewone wegslak	1	Levend	Terrestrisch
	<i>Deroceras laeve</i>	Kleine akkerslak	1	Levend	Terrestrisch
	<i>Succinea putris</i>	Gewone barnsteenslak	11	Levend	Terrestrisch
	<i>Trichia hispida</i>	Gewone haarslak	2	Levend	Terrestrisch
	<i>Vallonia pulchella</i>	Fraaie jachthorenslak	1	Levend	Terrestrisch
	<i>Zonitoides nitidus</i>	Donkere glimslak	2	Levend	Terrestrisch

G039	<i>Deroceras laeve</i>	Kleine akkerslak	2	Levend	Terrestrisch
	<i>Succinea putris</i>	Gewone barnsteenslak	5	Levend	Terrestrisch
	<i>Trichia hispida</i>	Gewone haarslak	3	Levend	Terrestrisch
G040	<i>Deroceras reticulatum</i>	Gevlekte akkerslak	11	Levend	Terrestrisch
	<i>Succinea putris</i>	Gewone barnsteenslak	10	Levend	Terrestrisch
	<i>Vallonia pulchella</i>	Fraaie jachthorenslak	5	Levend	Terrestrisch
G041	<i>Carychium minimum</i>	Plompe dwergslak	6	Levend	Terrestrisch
	<i>Deroceras laeve</i>	Kleine akkerslak	6	Levend	Terrestrisch
	<i>Galba truncatula</i>	Leverbotslak	1	Levend	Aquatisch
	<i>Succinea putris</i>	Gewone barnsteenslak	5	Levend	Terrestrisch
	<i>Zonitoides nitidus</i>	Donkere glimslak	2	Levend	Terrestrisch
G042	<i>Cochlicopa lubrica</i>	Glanzende agaathoren	2	Levend	Terrestrisch
	<i>Trichia hispida</i>	Gewone haarslak	1	Levend	Terrestrisch
	<i>Vallonia pulchella</i>	Fraaie jachthorenslak	11	Levend	Terrestrisch
G043	<i>Discus rotundatus</i>	Boerenknoopje	1	Levend	Terrestrisch
	<i>Vallonia pulchella</i>	Fraaie jachthorenslak	1	Levend	Terrestrisch
G044	<i>Deroceras laeve</i>	Kleine akkerslak	2	Levend	Terrestrisch
	<i>Succinea putris</i>	Gewone barnsteenslak	1	Levend	Terrestrisch
	<i>Trichia hispida</i>	Gewone haarslak	11	Levend	Terrestrisch
	<i>Vallonia pulchella</i>	Fraaie jachthorenslak	2	Levend	Terrestrisch
G045	<i>Arion circumscriptus</i>	Grauwe wegslak	1	Levend	Terrestrisch
	<i>Deroceras laeve</i>	Kleine akkerslak	1	Levend	Terrestrisch
	<i>Euconulus alderi</i>	Moeras-tolslak	1	Levend	Terrestrisch
	<i>Succinea putris</i>	Gewone barnsteenslak	6	Levend	Terrestrisch
	<i>Trichia hispida</i>	Gewone haarslak	16	Levend	Terrestrisch
G046	<i>Succinea putris</i>	Gewone barnsteenslak	2	Levend	Terrestrisch
	<i>Vallonia pulchella</i>	Fraaie jachthorenslak	1	Levend	Terrestrisch
G047	<i>Succinea putris</i>	Gewone barnsteenslak	2	Levend	Terrestrisch
	<i>Vallonia pulchella</i>	Fraaie jachthorenslak	1	Levend	Terrestrisch
G048	<i>Succinea putris</i>	Gewone barnsteenslak	2	Levend	Terrestrisch
	<i>Trichia hispida</i>	Gewone haarslak	2	Levend	Terrestrisch
G049	<i>Succinea putris</i>	Gewone barnsteenslak	2	Levend	Terrestrisch
	<i>Vallonia pulchella</i>	Fraaie jachthorenslak	1	Levend	Terrestrisch
G050	<i>Arion circumscriptus</i>	Grauwe wegslak	1	Levend	Terrestrisch
	<i>Arion rufus</i>	Gewone wegslak	2	Levend	Terrestrisch
	<i>Cochlicopa lubrica</i>	Glanzende agaathoren	2	Levend	Terrestrisch
	<i>Deroceras reticulatum</i>	Gevlekte akkerslak	5	Levend	Terrestrisch
	<i>Trichia hispida</i>	Gewone haarslak	11	Levend	Terrestrisch
	<i>Vallonia pulchella</i>	Fraaie jachthorenslak	16	Levend	Terrestrisch
	<i>Zonitoides nitidus</i>	Donkere glimslak	1	Levend	Terrestrisch

G051	<i>Succinea putris</i>	Gewone barnsteenslak	6	Levend	Terrestrisch
G052	<i>Succinea putris</i>	Gewone barnsteenslak	2	Levend	Terrestrisch
G053	<i>Oxyloma elegans</i>	Slanke barnsteenslak	2	Levend	Terrestrisch
	<i>Pseudotrichia rubiginosa</i>	Oever-loofslak	26	Levend	Terrestrisch
	<i>Succinea putris</i>	Gewone barnsteenslak	26	Levend	Terrestrisch
	<i>Zonitoides nitidus</i>	Donkere glimslak	6	Levend	Terrestrisch
G054	<i>Arion rufus</i>	Gewone wegslak		Levend	Terrestrisch
	<i>Deroceras reticulatum</i>	Gevlekte akkerslak	11	Levend	Terrestrisch
	<i>Pseudotrichia rubiginosa</i>	Oever-loofslak	26	Levend	Terrestrisch
	<i>Succinea putris</i>	Gewone barnsteenslak	6	Levend	Terrestrisch
	<i>Vallonia pulchella</i>	Fraaie jachthorenslak	9	Levend	Terrestrisch
G055	<i>Succinea putris</i>	Gewone barnsteenslak	11	Levend	Terrestrisch
	<i>Vallonia pulchella</i>	Fraaie jachthorenslak	6	Levend	Terrestrisch
G056	<i>Succinea putris</i>	Gewone barnsteenslak	6	Levend	Terrestrisch
G057	<i>Succinea putris</i>	Gewone barnsteenslak	1	Levend	Terrestrisch
G058	<i>Arion rufus</i>	Gewone wegslak	1	Levend	Terrestrisch
G058	<i>Cochlicopa lubrica</i>	Glanzende agaathoren	1	Levend	Terrestrisch
	<i>Deroceras reticulatum</i>	Gevlekte akkerslak	2	Levend	Terrestrisch
	<i>Vallonia pulchella</i>	Fraaie jachthorenslak	2	Levend	Terrestrisch
G059	<i>Carychium tridentatum</i>	Slanke dwergslak	6	Levend	Terrestrisch
	<i>Pseudotrichia rubiginosa</i>	Oever-loofslak		Levend	Terrestrisch
	<i>Zonitoides nitidus</i>	Donkere glimslak	11	Levend	Terrestrisch
HS001	<i>Cochlicopa lubrica</i>	Glanzende agaathoren	3	Levend	Terrestrisch
	<i>Deroceras laeve</i>	Kleine akkerslak	2	Levend	Terrestrisch
	<i>Deroceras reticulatum</i>	Gevlekte akkerslak	3	Levend	Terrestrisch
	<i>Pseudotrichia rubiginosa</i>	Oever-loofslak	3	Levend	Terrestrisch
	<i>Trichia hispida</i>	(Gewone) Haarslak	2	Levend	Terrestrisch
	<i>Vallonia pulchella</i>	Fraaie jachthorenslak	1	Levend	Terrestrisch
	<i>Zonitoides nitidus</i>	Donkere glimslak	42	Levend	Terrestrisch
HS002	<i>Anisus leucostomus</i>	Geronde schijfhoren - variëteit	19	Levend	Aquatisch
	<i>Carychium minimum</i>	Plompe dwergslak	13	Levend	Terrestrisch
	<i>Deroceras reticulatum</i>	Gevlekte akkerslak	3	Levend	Terrestrisch
	<i>Galba truncatula</i>	Leverbotslak	21	Levend	Aquatisch
	<i>Stagnicola palustris</i> s.s.	Moeraspoelslak	11	Levend	Aquatisch
	<i>Trichia hispida</i>	(Gewone) Haarslak	18	Levend	Terrestrisch
	<i>Vertigo antivertigo</i>	Dikke korfslak	3	Levend	Terrestrisch
	<i>Zonitoides nitidus</i>	Donkere glimslak	29	Levend	Terrestrisch
HS003	<i>Deroceras reticulatum</i>	Gevlekte akkerslak	1	Levend	Terrestrisch
	<i>Euconulus alderi</i>	Moeras-tolslak	11	Levend	Terrestrisch
	<i>Trichia hispida</i>	(Gewone) Haarslak	3	Levend	Terrestrisch

	<i>Zonitoides nitidus</i>	Donkere glimslak	5	Levend	Terrestrisch
HS004	<i>Cochlicopa lubrica</i>	Glanzende agaathoren	5	Levend	Terrestrisch
	<i>Euconulus alderi</i>	Moeras-tolslak	3	Levend	Terrestrisch
	<i>Galba truncatula</i>	Leverbotslak	1	Levend	Aquatisch
	<i>Punctum pygmaeum</i>	(Gewoon) Dwergpuntje	2	Levend	Terrestrisch
	<i>Succinea oblonga</i>	Langwerpige barnsteenslak	2	Levend	Terrestrisch
	<i>Vertigo pygmaea</i>	Dwerg-korfslak	1	Dood, vers	Terrestrisch
	<i>Zonitoides nitidus</i>	Donkere glimslak	13	Levend	Terrestrisch
HS005	<i>Arion rufus</i>	(Gewone) Wegslak	2	Levend	Terrestrisch
	<i>Carychium minimum</i>	Plompe dwergslak	10	Levend	Terrestrisch
	<i>Deroceras reticulatum</i>	Gevlekte akkerslak	1	Levend	Terrestrisch
	<i>Euconulus alderi</i>	Moeras-tolslak	2	Levend	Terrestrisch
	<i>Galba truncatula</i>	Leverbotslak	8	Levend	Aquatisch
	<i>Pseudotrichia rubiginosa</i>	Oever-loofslak	5	Levend	Terrestrisch
	<i>Succinea oblonga</i>	Langwerpige barnsteenslak	1	Levend	Terrestrisch
	<i>Trichia hispida</i>	(Gewone) Haarslak	15	Levend	Terrestrisch
HS006	<i>Cepaea nemoralis</i>	(Gewone) Tuinslak	3	Levend	Terrestrisch
	<i>Cochlicopa lubrica</i>	Glanzende agaathoren	4	Levend	Terrestrisch
	<i>Discus rotundatus</i>	Boerenknoopje	7	Levend	Terrestrisch
	<i>Succinea oblonga</i>	Langwerpige barnsteenslak	10	Levend	Terrestrisch
	<i>Succinea putris</i>	(Gewone) Barnsteenslak	27	Levend	Terrestrisch
	<i>Trichia hispida</i>	(Gewone) Haarslak	7	Levend	Terrestrisch
	<i>Zonitoides nitidus</i>	Donkere glimslak	3	Levend	Terrestrisch
HS007	<i>Deroceras reticulatum</i>	Gevlekte akkerslak	1	Levend	Terrestrisch
	<i>Succinea putris</i>	(Gewone) Barnsteenslak	32	Levend	Terrestrisch
	<i>Trichia hispida</i>	(Gewone) Haarslak	1	Levend	Terrestrisch
HS008	<i>Deroceras reticulatum</i>	Gevlekte akkerslak	4	Levend	Terrestrisch
	<i>Euconulus alderi</i>	Moeras-tolslak	6	Levend	Terrestrisch
	<i>Galba truncatula</i>	Leverbotslak	2	Levend	Aquatisch
	<i>Pseudotrichia rubiginosa</i>	Oever-loofslak	12	Levend	Terrestrisch
	<i>Succinea oblonga</i>	Langwerpige barnsteenslak	2	Levend	Terrestrisch
	<i>Succinea putris</i>	(Gewone) Barnsteenslak	17	Levend	Terrestrisch
	<i>Zonitoides nitidus</i>	Donkere glimslak	27	Levend	Terrestrisch
HS009	<i>Euconulus alderi</i>	Moeras-tolslak	1	Levend	Terrestrisch
	<i>Pseudotrichia rubiginosa</i>	Oever-loofslak	3	Levend	Terrestrisch
	<i>Zonitoides nitidus</i>	Donkere glimslak	9	Levend	Terrestrisch
HS010	<i>Balea biplicata</i>	Grote clausilia	28	Levend	Terrestrisch
	<i>Cochlicopa lubrica</i>	Glanzende agaathoren	9	Levend	Terrestrisch
	<i>Galba truncatula</i>	Leverbotslak	1	Dood, vers	Aquatisch
	<i>Punctum pygmaeum</i>	(Gewoon) Dwergpuntje	7	Levend	Terrestrisch

	<i>Succinea oblonga</i>	Langwerpige barnsteenslak	2	Levend	Terrestrisch
	<i>Trichia hispida</i>	(Gewone) Haarslak	17	Levend	Terrestrisch
	<i>Vallonia pulchella</i>	Fraaie jachthorenslak	7	Levend	Terrestrisch
	<i>Vertigo pygmaea</i>	Dwerg-korfslak	1	Dood, vers	Terrestrisch
	<i>Zonitoides nitidus</i>	Donkere glimslak	5	Levend	Terrestrisch
HS011	<i>Cochlicopa lubrica</i>	Glanzende agaathoren		Levend	Terrestrisch
	<i>Deroceras reticulatum</i>	Gevlekte akkerslak	1	Levend	Terrestrisch
	<i>Succinea putris</i>	(Gewone) Barnsteenslak		Levend	Terrestrisch
HS012	<i>Cepaea nemoralis</i>	(Gewone) Tuinslak	1	Dood, vers	Terrestrisch
	<i>Cochlicopa lubrica</i>	Glanzende agaathoren	1	Levend	Terrestrisch
	<i>Galba truncatula</i>	Leverbotslak	22	Levend	Aquatisch
	<i>Planorbis planorbis</i>	(Gewone) Schijfhoren	6	Dood, vers	Aquatisch
	<i>Succinea putris</i>	(Gewone) Barnsteenslak	9	Levend	Terrestrisch
	<i>Trichia hispida</i>	(Gewone) Haarslak	3	Levend	Terrestrisch
HS013	<i>Succinea oblonga</i>	Langwerpige barnsteenslak	2	Levend	Terrestrisch
	<i>Succinea putris</i>	(Gewone) Barnsteenslak	6	Levend	Terrestrisch
	<i>Zonitoides nitidus</i>	Donkere glimslak	6	Levend	Terrestrisch
HS014	<i>Cepaea nemoralis</i>	(Gewone) Tuinslak	2	Levend	Terrestrisch
	<i>Cochlicopa lubrica</i>	Glanzende agaathoren	13	Levend	Terrestrisch
	<i>Euconulus alderi</i>	Moeras-tolslak	1	Levend	Terrestrisch
	<i>Pseudotrichia rubiginosa</i>	Oever-loofslak	14	Levend	Terrestrisch
	<i>Punctum pygmaeum</i>	(Gewoon) Dwergpuntje	6	Levend	Terrestrisch
	<i>Trichia hispida</i>	(Gewone) Haarslak	10	Levend	Terrestrisch
HS015	<i>Euconulus alderi</i>	Moeras-tolslak	1	Levend	Terrestrisch
	<i>Pseudotrichia rubiginosa</i>	Oever-loofslak	3	Levend	Terrestrisch
	<i>Zonitoides nitidus</i>	Donkere glimslak	6	Levend	Terrestrisch
HS016	<i>Deroceras laeve</i>	Kleine akkerslak	1	Levend	Terrestrisch
HS017	<i>Balea biplicata</i>	Grote clausilia	11	Levend	Terrestrisch
	<i>Deroceras laeve</i>	Kleine akkerslak	11	Levend	Terrestrisch
	<i>Oxychilus cellarius</i>	Kelder-glanslak	3	Levend	Terrestrisch
	<i>Trichia hispida</i>	Gewone haarslak	1	Levend	Terrestrisch
HS018	<i>Cepaea nemoralis</i>	Gewone tuinslak	11	Levend	Terrestrisch
	<i>Succinea oblonga</i>	Langwerpige barnsteenslak	1	Dood, vers	Terrestrisch
	<i>Trichia hispida</i>	Gewone haarslak	6	Levend	Terrestrisch
	<i>Vitrina pellucida</i>	Doorschijnende glasslak	11	Levend	Terrestrisch
HS019	<i>Succinea putris</i>	Gewone barnsteenslak	6	Levend	Terrestrisch
HS020	<i>Balea biplicata</i>	Grote clausilia	11	Levend	Terrestrisch
	<i>Carychium minimum</i>	Plompe dwergslak	11	Levend	Terrestrisch
	<i>Cepaea nemoralis</i>	Gewone tuinslak	11	Levend	Terrestrisch
	<i>Deroceras reticulatum</i>	Gevlekte akkerslak	6	Levend	Terrestrisch

	<i>Discus rotundatus</i>	Boerenknoopje	11	Levend	Terrestrisch
	<i>Limax maximus</i>	Tijgerslak	3	Levend	Terrestrisch
	<i>Oxychilus cellarius</i>	Kelder-glansslak	3	Levend	Terrestrisch
	<i>Succinea putris</i>	Gewone barnsteenslak	26	Levend	Terrestrisch
	<i>Vallonia pulchella</i>	Fraaie jachthorenslak	11	Levend	Terrestrisch
HS021	<i>Balea biplicata</i>	Grote clausilia	6	Levend	Terrestrisch
	<i>Cepaea nemoralis</i>	Gewone tuinslak	2	Levend	Terrestrisch
	<i>Cochlicopa lubrica</i>	Glanzende agaathoren	2	Levend	Terrestrisch
	<i>Deroceras laeve</i>	Kleine akkerslak	4	Levend	Terrestrisch
	<i>Discus rotundatus</i>	Boerenknoopje	5	Levend	Terrestrisch
	<i>Succinea putris</i>	Gewone barnsteenslak	26	Levend	Terrestrisch
	<i>Trichia hispida</i>	Gewone haarslak	6	Levend	Terrestrisch
	<i>Vertigo pygmaea</i>	Dwerg-korfslak	8	Levend	Terrestrisch
HS022	<i>Balea biplicata</i>	Grote clausilia	5	Levend	Terrestrisch
	<i>Cepaea nemoralis</i>	Gewone tuinslak	3	Levend	Terrestrisch
	<i>Oxychilus draparnaudi</i>	Grote glansslak	2	Levend	Terrestrisch
	<i>Trichia hispida</i>	Gewone haarslak	8	Levend	Terrestrisch
HS023	<i>Arion rufus</i>	Gewone wegslak	2	Levend	Terrestrisch
	<i>Deroceras laeve</i>	Kleine akkerslak	1	Levend	Terrestrisch
	<i>Succinea putris</i>	Gewone barnsteenslak	9	Levend	Terrestrisch
	<i>Trichia hispida</i>	Gewone haarslak	5	Levend	Terrestrisch
	<i>Zonitoides nitidus</i>	Donkere glimslak	2	Levend	Terrestrisch
HS024	<i>Trichia hispida</i>	Gewone haarslak	11	Levend	Terrestrisch
HS025	<i>Deroceras reticulatum</i>	Gevlekte akkerslak	2	Levend	Terrestrisch
HS026	<i>Trichia hispida</i>	Gewone haarslak	1	Levend	Terrestrisch
HS027	<i>Succinea putris</i>	Gewone barnsteenslak	6	Levend	Terrestrisch
	<i>Succinea putris</i>	Gewone barnsteenslak	6	Levend	Terrestrisch
HS028	<i>Cochlicopa lubrica</i>	Glanzende agaathoren	2	Levend	Terrestrisch
	<i>Deroceras reticulatum</i>	Gevlekte akkerslak	5	Levend	Terrestrisch
	<i>Succinea putris</i>	Gewone barnsteenslak	26	Levend	Terrestrisch
	<i>Trichia hispida</i>	Gewone haarslak	6	Levend	Terrestrisch
HS029	<i>Arion rufus</i>	Gewone wegslak	2	Levend	Terrestrisch
	<i>Deroceras laeve</i>	Kleine akkerslak	6	Levend	Terrestrisch
	<i>Deroceras reticulatum</i>	Gevlekte akkerslak	4	Levend	Terrestrisch
	<i>Succinea putris</i>	Gewone barnsteenslak	101	Levend	Terrestrisch
	<i>Trichia hispida</i>	Gewone haarslak	11	Levend	Terrestrisch
HS030	<i>Succinea putris</i>	Gewone barnsteenslak	26	Levend	Terrestrisch
	<i>Trichia hispida</i>	Gewone haarslak	26	Levend	Terrestrisch
HS031	<i>Arion rufus</i>	Gewone wegslak	2	Levend	Terrestrisch
	<i>Deroceras reticulatum</i>	Gevlekte akkerslak	3	Levend	Terrestrisch

	<i>Succinea putris</i>	Gewone barnsteenslak	16	Levend	Terrestrisch
HS032	<i>Balea biplicata</i>	Grote clausilia	5	Levend	Terrestrisch
	<i>Carychium minimum</i>	Plompe dwergslak	2	Levend	Terrestrisch
	<i>Cepaea nemoralis</i>	Gewone tuinslak	1	Levend	Terrestrisch
	<i>Discus rotundatus</i>	Boerenknoopje	3	Levend	Terrestrisch
	<i>Succinea putris</i>	Gewone barnsteenslak	7	Levend	Terrestrisch
	<i>Trichia hispida</i>	Gewone haarslak	3	Levend	Terrestrisch
	<i>Vallonia pulchella</i>	Fraaie jachthorenslak	5	Levend	Terrestrisch
	<i>Zonitoides nitidus</i>	Donkere glimslak	2	Levend	Terrestrisch
HS033	<i>Arion circumscriptus</i>	Grauwe wegslak	2	Levend	Terrestrisch
	<i>Arion hortensis</i>	Zwarte wegslak	1	Levend	Terrestrisch
	<i>Arion rufus</i>	Gewone wegslak	3	Levend	Terrestrisch
	<i>Balea biplicata</i>	Grote clausilia	3	Levend	Terrestrisch
	<i>Cepaea nemoralis</i>	Gewone tuinslak	2	Levend	Terrestrisch
	<i>Cochlicopa lubrica</i>	Glanzende agaathoren	4	Levend	Terrestrisch
	<i>Deroceras laeve</i>	Kleine akkerslak	2	Levend	Terrestrisch
	<i>Discus rotundatus</i>	Boerenknoopje	2	Levend	Terrestrisch
	<i>Pseudotrachia rubiginosa</i>	Oever-loofslak	7	Levend	Terrestrisch
	<i>Succinea putris</i>	Gewone barnsteenslak	6	Levend	Terrestrisch
	<i>Trichia hispida</i>	Gewone haarslak	1	Levend	Terrestrisch
	<i>Zonitoides nitidus</i>	Donkere glimslak	1	Levend	Terrestrisch
HS034	<i>Arion hortensis</i>	Zwarte wegslak	4	Levend	Terrestrisch
	<i>Arion rufus</i>	Gewone wegslak	2	Levend	Terrestrisch
	<i>Balea biplicata</i>	Grote clausilia	4	Levend	Terrestrisch
	<i>Cepaea nemoralis</i>	Gewone tuinslak	2	Levend	Terrestrisch
	<i>Cochlicopa lubrica</i>	Glanzende agaathoren	3	Levend	Terrestrisch
	<i>Deroceras laeve</i>	Kleine akkerslak	1	Levend	Terrestrisch
	<i>Discus rotundatus</i>	Boerenknoopje	5	Levend	Terrestrisch
	<i>Pseudotrachia rubiginosa</i>	Oever-loofslak	5	Levend	Terrestrisch
	<i>Succinea putris</i>	Gewone barnsteenslak	12	Levend	Terrestrisch
	<i>Trichia hispida</i>	Gewone haarslak	2	Levend	Terrestrisch
	<i>Vallonia pulchella</i>	Fraaie jachthorenslak	3	Levend	Terrestrisch
	<i>Zonitoides nitidus</i>	Donkere glimslak	2	Levend	Terrestrisch
HS035	<i>Aegopinella nitidula</i>	Bruine blinkslak	1	Levend	Terrestrisch
	<i>Cepaea nemoralis</i>	Gewone tuinslak	2	Levend	Terrestrisch
	<i>Zonitoides nitidus</i>	Donkere glimslak	1	Levend	Terrestrisch
HS036	<i>Arion rufus</i>	Gewone wegslak	1	Levend	Terrestrisch
HS037	<i>Aegopinella nitidula</i>	Bruine blinkslak	3	Levend	Terrestrisch
	<i>Balea biplicata</i>	Grote clausilia	5	Levend	Terrestrisch
	<i>Carychium minimum</i>	Plompe dwergslak	8	Levend	Terrestrisch

	<i>Cepaea nemoralis</i>	Gewone tuinslak	2	Levend	Terrestrisch
	<i>Cochlicopa lubrica</i>	Glanzende agaathoren	3	Levend	Terrestrisch
	<i>Deroceras laeve</i>	Kleine akkerslak	3	Levend	Terrestrisch
	<i>Vallonia pulchella</i>	Fraaie jachthorenslak	5	Levend	Terrestrisch
	<i>Zonitoides nitidus</i>	Donkere glimslak	3	Levend	Terrestrisch
HS038	<i>Succinea putris</i>	Gewone barnsteenslak	1	Levend	Terrestrisch
HS039	<i>Succinea putris</i>	Gewone barnsteenslak	6	Levend	Terrestrisch
HS040	<i>Succinea putris</i>	Gewone barnsteenslak	2	Levend	Terrestrisch
HS041	<i>Succinea putris</i>	Gewone barnsteenslak	1	Levend	Terrestrisch
HS042	<i>Succinea putris</i>	Gewone barnsteenslak	6	Levend	Terrestrisch
HS043	<i>Arion rufus</i>	Gewone wegslak	1	Levend	Terrestrisch
	<i>Deroceras laeve</i>	Kleine akkerslak	6	Levend	Terrestrisch
	<i>Pseudotrachia rubiginosa</i>	Oever-loofslak	10	Levend	Terrestrisch
	<i>Succinea putris</i>	Gewone barnsteenslak	6	Levend	Terrestrisch
	<i>Trichia hispida</i>	Gewone haarslak	6	Levend	Terrestrisch
HW001	<i>Arion circumscriptus</i>	Grijze Wegslak	2	Levend	Terrestrisch
	<i>Arion intermedius</i>	Egel-wegslak	2	Levend	Terrestrisch
	<i>Arion rufus</i>	(Gewone) Wegslak	4	Levend	Terrestrisch
	<i>Carychium minimum</i>	Plompe dwergslak	53	Levend	Terrestrisch
	<i>Cochlicopa lubrica</i>	Glanzende agaathoren	13	Levend	Terrestrisch
	<i>Deroceras laeve</i>	Kleine akkerslak	1	Levend	Terrestrisch
	<i>Deroceras reticulatum</i>	Gevlekte akkerslak	3	Levend	Terrestrisch
	<i>Discus rotundatus</i>	Boerenknoopje	18	Levend	Terrestrisch
	<i>Euconulus alderi</i>	Moeras-tolslak	38	Levend	Terrestrisch
	<i>Galba truncatula</i>	Leverbotslak	9	Levend	Aquatisch
	<i>Nesovitrea hammonis</i>	Ammsonshorentje	7	Levend	Aquatisch
	<i>Oxyloma elegans</i>	Slanke barnsteenslak	11	Levend	Terrestrisch
	<i>Pseudotrachia rubiginosa</i>	Oever-loofslak	31	Levend	Terrestrisch
	<i>Succinea oblonga</i>	Langwerpige barnsteenslak	8	Levend	Terrestrisch
	<i>Succinea putris</i>	(Gewone) Barnsteenslak	33	Levend	Terrestrisch
	<i>Trichia hispida</i>	(Gewone) Haarslak	21	Levend	Terrestrisch
	<i>Vallonia pulchella</i>	Fraaie jachthorenslak	11	Levend	Terrestrisch
	<i>Vitrea crystallina</i>	(Gewone) kristalslak	13	Levend	Terrestrisch
	<i>Zonitoides nitidus</i>	Donkere glimslak	18	Levend	Terrestrisch
HW002	<i>Arianta arbustorum</i>	Heesterslak	14	Levend	Terrestrisch
	<i>Carychium minimum</i>	Plompe dwergslak	7	Levend	Terrestrisch
	<i>Deroceras laeve</i>	Kleine akkerslak	2	Levend	Terrestrisch
	<i>Deroceras reticulatum</i>	Gevlekte akkerslak	1	Levend	Terrestrisch
	<i>Discus rotundatus</i>	Boerenknoopje	19	Levend	Terrestrisch
	<i>Euconulus alderi</i>	Moeras-tolslak	39	Levend	Terrestrisch

	<i>Pseudotrichia rubiginosa</i>	Oever-loofslak	6	Levend	Terrestrisch
	<i>Succinea putris</i>	(Gewone) Barnsteenslak	1	Levend	Terrestrisch
	<i>Trichia hispida</i>	(Gewone) Haarslak	35	Levend	Terrestrisch
	<i>Zonitoides nitidus</i>	Donkere glimslak	55	Levend	Terrestrisch
HW003	<i>Carychium minimum</i>	Plompe dwergslak	2	Levend	Terrestrisch
	<i>Cochlicopa lubrica</i>	Glanzende agaathoren	14	Levend	Terrestrisch
	<i>Deroceras reticulatum</i>	Gevlekte akkerslak	2	Levend	Terrestrisch
	<i>Euconulus alderi</i>	Moeras-tolslak	8	Levend	Terrestrisch
	<i>Pseudotrichia rubiginosa</i>	Oever-loofslak	27	Levend	Terrestrisch
	<i>Succinea putris</i>	(Gewone) Barnsteenslak	7	Levend	Terrestrisch
	<i>Trichia hispida</i>	(Gewone) Haarslak	13	Levend	Terrestrisch
	<i>Vallonia pulchella</i>	Fraaie jachthorenslak	4	Levend	Terrestrisch
	<i>Vitrea crystallina</i>	(Gewone) Kristalslak	7	Levend	Terrestrisch
	<i>Zonitoides nitidus</i>	Donkere glimslak	17	Levend	Terrestrisch
HW004	<i>Arion intermedius</i>	Egel-wegslak	1	Levend	Terrestrisch
	<i>Arion rufus</i>	(Gewone) Wegslak	3	Levend	Terrestrisch
	<i>Arion subfuscus</i>	Bruine wegslak	3	Levend	Aquatisch
	<i>Carychium minimum</i>	Plompe dwergslak	26	Levend	Aquatisch
	<i>Cochlicopa lubrica</i>	Glanzende agaathoren	8	Levend	Terrestrisch
	<i>Deroceras laeve</i>	Kleine akkerslak	9	Levend	Terrestrisch
	<i>Deroceras reticulatum</i>	Gevlekte akkerslak	12	Levend	Terrestrisch
	<i>Euconulus alderi</i>	Moeras-tolslak	7	Levend	Terrestrisch
	<i>Galba truncatula</i>	Leverbotslak	13	Levend	Aquatisch
	<i>Succinea putris</i>	(Gewone) Barnsteenslak	7	Levend	Terrestrisch
	<i>Trichia hispida</i>	(Gewone) Haarslak	16	Levend	Terrestrisch
	<i>Vallonia pulchella</i>	Fraaie jachthorenslak	12	Levend	Terrestrisch
	<i>Zonitoides nitidus</i>	Donkere glimslak	9	Levend	Terrestrisch
HW005	<i>Arion rufus</i>	(Gewone) Wegslak	2	Levend	Terrestrisch
	<i>Balea biplicata</i>	Grote clausilia	17	Levend	Terrestrisch
	<i>Deroceras laeve</i>	Kleine akkerslak	7	Levend	Terrestrisch
	<i>Deroceras reticulatum</i>	Gevlekte akkerslak	5	Levend	Terrestrisch
	<i>Discus rotundatus</i>	Boerenknoopje	24	Levend	Terrestrisch
	<i>Euconulus alderi</i>	Moeras-tolslak	6	Levend	Terrestrisch
	<i>Oxychilus cellarius</i>	Kelder-glasslak	20	Levend	Terrestrisch
	<i>Pseudotrichia rubiginosa</i>	Oever-loofslak	14	Levend	Terrestrisch
	<i>Punctum pygmaeum</i>	(Gewoon) Dwergpuntje	10	Levend	Terrestrisch
	<i>Succinea putris</i>	(Gewone) Barnsteenslak	4	Levend	Terrestrisch
	<i>Trichia hispida</i>	(Gewone) Haarslak	20	Levend	Terrestrisch
	<i>Vallonia pulchella</i>	Fraaie jachthorenslak	42	Levend	Terrestrisch
	<i>Vertigo pygmaea</i>	Dwerg-korfslak	5	Levend	Terrestrisch

	<i>Zonitoides nitidus</i>	Donkere glimslak	28	Levend	Terrestrisch
HW006	<i>Balea biplicata</i>	Grote clausilia	29	Levend	Terrestrisch
	<i>Cepaea nemoralis</i>	(Gewone) Tuinslak	1	Levend	Terrestrisch
	<i>Deroceras laeve</i>	Kleine akkerslak	1	Levend	Terrestrisch
	<i>Deroceras reticulatum</i>	Gevlekte akkerslak	2	Levend	Terrestrisch
	<i>Discus rotundatus</i>	Boerenknoopje	29	Levend	Terrestrisch
	<i>Euconulus alderi</i>	Moeras-tolslak	15	Levend	Terrestrisch
	<i>Succinea putris</i>	(Gewone) Barnsteenslak	8	Levend	Terrestrisch
	<i>Trichia hispida</i>	(Gewone) Haarslak	22	Levend	Terrestrisch
	<i>Zonitoides nitidus</i>	Donkere glimslak	59	Levend	Terrestrisch
HW007	<i>Deroceras laeve</i>	Kleine akkerslak	1	Dood, vers	Aquatisch
	<i>Succinea putris</i>	(Gewone) Barnsteenslak	9	Levend	Terrestrisch
	<i>Trichia hispida</i>	(Gewone) Haarslak	1	Levend	Terrestrisch
	<i>Vallonia pulchella</i>	Fraaie jachthorenslak	1	Dood, vers	Aquatisch
HW008	<i>Succinea putris</i>	(Gewone) Barnsteenslak	22	Levend	Terrestrisch
	<i>Trichia hispida</i>	(Gewone) Haarslak	10	Levend	Terrestrisch
	<i>Vallonia pulchella</i>	Fraaie jachthorenslak	2	Levend	Terrestrisch
HW009	<i>Anisus vortex</i>	Draaikolkschijfhoren	4	Levend	Aquatisch
	<i>Deroceras laeve</i>	Kleine akkerslak	1	Levend	Terrestrisch
	<i>Deroceras reticulatum</i>	Gevlekte akkerslak	3	Levend	Terrestrisch
	<i>Euconulus alderi</i>	Moeras-tolslak	16	Levend	Terrestrisch
	<i>Galba truncatula</i>	Leverbotslak	23	Levend	Aquatisch
	<i>Punctum pygmaeum</i>	(Gewoon) Dwergpuntje	2	Levend	Terrestrisch
	<i>Succinea putris</i>	(Gewone) Barnsteenslak	3	Levend	Terrestrisch
	<i>Trichia hispida</i>	(Gewone) Haarslak	21	Levend	Terrestrisch
	<i>Vallonia pulchella</i>	Fraaie jachthorenslak	5	Levend	Terrestrisch
	<i>Vertigo antivertigo</i>	Dikke korfslak	1	Levend	Terrestrisch
	<i>Zonitoides nitidus</i>	Donkere glimslak	46	Levend	Terrestrisch
HW010	<i>Cochlicopa lubrica</i>	Glanzende agaathoren	5	Levend	Terrestrisch
	<i>Deroceras reticulatum</i>	Gevlekte akkerslak	3	Levend	Terrestrisch
	<i>Euconulus alderi</i>	Moeras-tolslak	6	Levend	Terrestrisch
	<i>Euconulus alderi</i>	Moeras-tolslak	8	Levend	Terrestrisch
	<i>Succinea putris</i>	(Gewone) Barnsteenslak	13	Levend	Terrestrisch
	<i>Trichia hispida</i>	(Gewone) Haarslak	19	Levend	Terrestrisch
	<i>Vallonia pulchella</i>	Fraaie jachthorenslak	1	Levend	Terrestrisch
	<i>Zonitoides nitidus</i>	Donkere glimslak	18	Levend	Terrestrisch
HW011	<i>Aegopinella nitidula</i>	Bruine blinkslak	9	Levend	Terrestrisch
	<i>Cepaea nemoralis</i>	(Gewone) Tuinslak	1	Levend	Terrestrisch
	<i>Cochlicopa lubrica</i>	Glanzende agaathoren	3	Levend	Terrestrisch
	<i>Deroceras reticulatum</i>	Gevlekte akkerslak	1	Levend	Terrestrisch

	<i>Succinea putris</i>	(Gewone) Barnsteenslak	4	Levend	Terrestrisch
	<i>Trichia hispida</i>	(Gewone) Haarslak	7	Levend	Terrestrisch
	<i>Vallonia pulchella</i>	Fraaie jachthorenslak	1	Levend	Terrestrisch
	<i>Vertigo pygmaea</i>	Dwerg-korfslak	4	Levend	Terrestrisch
	<i>Vitrea crystallina</i>	(Gewone) Kristalslak	3	Levend	Terrestrisch
HW012	<i>Arion rufus</i>	(Gewone) Wegslak	6	Levend	Terrestrisch
	<i>Balea biplicata</i>	Grote clausilia	22	Levend	Terrestrisch
	<i>Cochlicopa lubrica</i>	Glanzende agaathoren	7	Levend	Terrestrisch
	<i>Deroceras reticulatum</i>	Gevlekte akkerslak	2	Levend	Terrestrisch
	<i>Discus rotundatus</i>	Boerenknoopje	37	Levend	Terrestrisch
	<i>Oxychilus draparnaudi</i>	Grote glansslak	9	Levend	Terrestrisch
	<i>Trichia hispida</i>	(Gewone) Haarslak	24	Levend	Terrestrisch
	<i>Vallonia pulchella</i>	Fraaie jachthorenslak	7	Levend	Terrestrisch
HW013	<i>Aegopinella nitidula</i>	Bruine blinkslak	1	Levend	Terrestrisch
	<i>Balea biplicata</i>	Grote clausilia	2	Dood, vers	Terrestrisch
	<i>Cepaea nemoralis</i>	Gewone tuinslak	1	Dood, vers	Terrestrisch
	<i>Discus rotundatus</i>	Boerenknoopje	54	Levend	Terrestrisch
	<i>Oxychilus draparnaudi</i>	Grote glansslak	1	Levend	Terrestrisch
	<i>Succinea putris</i>	Gewone barnsteenslak	11	Levend	Terrestrisch
	<i>Trichia hispida</i>	Gewone haarslak	2	Dood, vers	Terrestrisch
HW014	<i>Balea biplicata</i>	Grote clausilia	6	Levend	Terrestrisch
	<i>Cochlicopa lubrica</i>	Glanzende agaathoren	1	Levend	Terrestrisch
	<i>Deroceras laeve</i>	Kleine akkerslak	2	Levend	Terrestrisch
	<i>Discus rotundatus</i>	Boerenknoopje	11	Levend	Terrestrisch
	<i>Euconulus alderi</i>	Moeras-tolslak	3	Levend	Terrestrisch
	<i>Pseudotrichia rubiginosa</i>	Oever-loofslak	1	Levend	Terrestrisch
	<i>Succinea putris</i>	Gewone barnsteenslak	1	Levend	Terrestrisch
	<i>Trichia hispida</i>	Gewone haarslak	11	Levend	Terrestrisch
	<i>Vallonia pulchella</i>	Fraaie jachthorenslak	2	Levend	Terrestrisch
	<i>Vertigo pygmaea</i>	Dwerg-korfslak	3	Levend	Terrestrisch
	<i>Zonitoides nitidus</i>	Donkere glimslak	6	Levend	Terrestrisch
HW015	<i>Balea biplicata</i>	Grote clausilia	11	Levend	Terrestrisch
	<i>Carychium minimum</i>	Plompe dwergslak	2	Levend	Terrestrisch
	<i>Cepaea nemoralis</i>	Gewone tuinslak	1	Levend	Terrestrisch
	<i>Deroceras laeve</i>	Kleine akkerslak	1	Levend	Terrestrisch
	<i>Deroceras reticulatum</i>	Gevlekte akkerslak	1	Levend	Terrestrisch
	<i>Discus rotundatus</i>	Boerenknoopje	1	Levend	Terrestrisch
	<i>Trichia hispida</i>	Gewone haarslak	6	Levend	Terrestrisch
HW016	<i>Arion rufus</i>	Gewone wegslak	51	Levend	Terrestrisch
	<i>Deroceras laeve</i>	Kleine akkerslak	1	Levend	Terrestrisch

	<i>Deroceras reticulatum</i>	Gevlekte akkerslak	1	Levend	Terrestrisch
	<i>Succinea putris</i>	Gewone barnsteenslak	101	Levend	Terrestrisch
	<i>Trichia hispida</i>	Gewone haarslak	6	Levend	Terrestrisch
	<i>Vallonia pulchella</i>	Fraaie jachthorenslak	1	Levend	Terrestrisch
HW017	<i>Arion rufus</i>	Gewone wegslak	2	Levend	Terrestrisch
	<i>Balea biplicata</i>	Grote clausilia		Levend	Terrestrisch
	<i>Cochlicopa lubrica</i>	Glanzende agaathoren	1	Levend	Terrestrisch
	<i>Discus rotundatus</i>	Boerenknoopje	1	Levend	Terrestrisch
	<i>Euconulus alderi</i>	Moeras-tolslak	1	Levend	Terrestrisch
	<i>Lymnaea stagnalis</i>	Gewone poelslak	101	Dood, vers	Aquatich
	<i>Succinea putris</i>	Gewone barnsteenslak	1	Levend	Terrestrisch
	<i>Trichia hispida</i>	Gewone haarslak	1	Levend	Terrestrisch
	<i>Vitrina pellucida</i>	Doorschijnende glasslak	1	Levend	Terrestrisch
	<i>Zonitoides nitidus</i>	Donkere glimslak	1	Levend	Terrestrisch
HW018	<i>Succinea putris</i>	Gewone barnsteenslak	1	Levend	Terrestrisch
	<i>Trichia hispida</i>	Gewone haarslak	1	Levend	Terrestrisch
HW019	<i>Succinea putris</i>	Gewone barnsteenslak	6	Levend	Terrestrisch
	<i>Trichia hispida</i>	Gewone haarslak	8	Levend	Terrestrisch
	<i>Vitrina pellucida</i>	Doorschijnende glasslak	1	Levend	Terrestrisch
HW020	<i>Deroceras laeve</i>	Kleine akkerslak	1	Levend	Terrestrisch
	<i>Deroceras reticulatum</i>	Gevlekte akkerslak	1	Levend	Terrestrisch
	<i>Succinea oblonga</i>	Langwerpige barnsteenslak	1	Dood, vers	Terrestrisch
	<i>Succinea putris</i>	Gewone barnsteenslak	6	Levend	Terrestrisch
	<i>Trichia hispida</i>	Gewone haarslak	6	Levend	Terrestrisch
	<i>Zonitoides nitidus</i>	Donkere glimslak	6	Levend	Terrestrisch
HW021	<i>Cochlicopa lubrica</i>	Glanzende agaathoren	1	Levend	Terrestrisch
	<i>Deroceras reticulatum</i>	Gevlekte akkerslak	11	Levend	Terrestrisch
	<i>Succinea oblonga</i>	Langwerpige barnsteenslak	1	Dood, vers	Terrestrisch
	<i>Succinea putris</i>	Gewone barnsteenslak	11	Levend	Terrestrisch
	<i>Trichia hispida</i>	Gewone haarslak	11	Dood, vers	Terrestrisch
	<i>Zonitoides nitidus</i>	Donkere glimslak	1	Levend	Terrestrisch
HW022	<i>Cochlicopa lubrica</i>	Glanzende agaathoren	1	Levend	Terrestrisch
	<i>Trichia hispida</i>	Gewone haarslak	1	Levend	Terrestrisch
HW023	<i>Arion rufus</i>	Gewone wegslak	2	Levend	Terrestrisch
	<i>Carychium tridentatum</i>	Slanke dwergslak	2	Levend	Terrestrisch
	<i>Cochlicopa lubrica</i>	Glanzende agaathoren	1	Levend	Terrestrisch
	<i>Deroceras reticulatum</i>	Gevlekte akkerslak	1	Levend	Terrestrisch
	<i>Succinea putris</i>	Gewone barnsteenslak	6	Levend	Terrestrisch
	<i>Trichia hispida</i>	Gewone haarslak	6	Levend	Terrestrisch
HW024	<i>Arion rufus</i>	Gewone wegslak	1	Levend	Terrestrisch

	<i>Cochlicopa lubrica</i>	Glanzende agaathoren	2	Levend	Terrestrisch
	<i>Discus rotundatus</i>	Boerenknoopje	1	Levend	Terrestrisch
	<i>Succinea putris</i>	Gewone barnsteenslak	2	Levend	Terrestrisch
	<i>Vallonia pulchella</i>	Fraaie jachthorenslak	2	Levend	Terrestrisch
HW025	<i>Deroceras reticulatum</i>	Gevlekte akkerslak		Levend	Terrestrisch
HW026	<i>Arion rufus</i>	Gewone wegslak	1	Levend	Terrestrisch
	<i>Carychium minimum</i>	Plompe dwergslak	2	Levend	Terrestrisch
	<i>Deroceras laeve</i>	Kleine akkerslak	3	Levend	Terrestrisch
	<i>Deroceras reticulatum</i>	Gevlekte akkerslak	2	Levend	Terrestrisch
	<i>Trichia hispida</i>	Gewone haarslak	3	Levend	Terrestrisch
HW027	<i>Arion rufus</i>	Gewone wegslak	1	Levend	Terrestrisch
	<i>Deroceras laeve</i>	Kleine akkerslak	3	Levend	Terrestrisch
	<i>Succinea putris</i>	Gewone barnsteenslak	1	Levend	Terrestrisch
	<i>Trichia hispida</i>	Gewone haarslak	2	Levend	Terrestrisch
HW028	<i>Euconulus alderi</i>	Moeras-tolslak	1	Levend	Terrestrisch
	<i>Galba truncatula</i>	Leverbotslak	1	Dood, vers	Aquatisch
	<i>Planorbarius corneus</i>		1	Dood, vers	Terrestrisch
	<i>Succinea putris</i>	Gewone barnsteenslak	1	Levend	Terrestrisch
	<i>Trichia hispida</i>	Gewone haarslak	1	Levend	Terrestrisch
	<i>Zonitoides nitidus</i>	Donkere glimslak	1	Levend	Terrestrisch
HW029	<i>Carychium minimum</i>	Plompe dwergslak	6	Levend	Terrestrisch
	<i>Deroceras laeve</i>	Kleine akkerslak	1	Levend	Terrestrisch
	<i>Deroceras reticulatum</i>	Gevlekte akkerslak	1	Levend	Terrestrisch
	<i>Euconulus alderi</i>	Moeras-tolslak	1	Levend	Terrestrisch
	<i>Succinea putris</i>	Gewone barnsteenslak	3	Levend	Terrestrisch
	<i>Trichia hispida</i>	Gewone haarslak	1	Levend	Terrestrisch
	<i>Zonitoides nitidus</i>	Donkere glimslak	2	Levend	Terrestrisch
HW030	<i>Succinea putris</i>	Gewone barnsteenslak	1	Levend	Terrestrisch
	<i>Trichia hispida</i>	Gewone haarslak	1	Levend	Terrestrisch
HW031	<i>Arion rufus</i>	Gewone wegslak	1	Levend	Terrestrisch
	<i>Deroceras laeve</i>	Kleine akkerslak	3	Levend	Terrestrisch
	<i>Succinea putris</i>	Gewone barnsteenslak	1	Levend	Terrestrisch
HW032	<i>Carychium minimum</i>	Plompe dwergslak	3	Levend	Terrestrisch
	<i>Cochlicopa lubrica</i>	Glanzende agaathoren	1	Levend	Terrestrisch
	<i>Euconulus alderi</i>	Moeras-tolslak	2	Levend	Terrestrisch
	<i>Pseudotrachia rubiginosa</i>	Oever-loofslak	20	Levend	Terrestrisch
	<i>Trichia hispida</i>	Gewone haarslak	2	Levend	Terrestrisch
	<i>Vallonia pulchella</i>	Fraaie jachthorenslak	1	Levend	Terrestrisch
	<i>Zonitoides nitidus</i>	Donkere glimslak	6	Levend	Terrestrisch
HW033	<i>Deroceras laeve</i>	Kleine akkerslak	1	Levend	Terrestrisch

	<i>Deroceras reticulatum</i>	Gevlekte akkerslak	1	Levend	Terrestrisch
HW034	<i>Aegopinella nitidula</i>	Bruine blinkslak	1	Levend	Terrestrisch
	<i>Cepaea nemoralis</i>	Gewone tuinslak	3	Dood, vers	Terrestrisch
	<i>Cochlicopa lubrica</i>	Glanzende agaathoren	11	Levend	Terrestrisch
	<i>Deroceras laeve</i>	Kleine akkerslak	1	Levend	Terrestrisch
	<i>Deroceras reticulatum</i>	Gevlekte akkerslak	1	Levend	Terrestrisch
	<i>Discus rotundatus</i>	Boerenknoopje	4	Levend	Terrestrisch
	<i>Trichia hispida</i>	Gewone haarslak	11	Levend	Terrestrisch
	<i>Vallonia pulchella</i>	Fraaie jachthorenslak	11	Levend	Terrestrisch
HW035	<i>Balea biplicata</i>	Grote clausilia	3	Levend	Terrestrisch
	<i>Cepaea nemoralis</i>	Gewone tuinslak	2	Levend	Terrestrisch
	<i>Cochlicopa lubrica</i>	Glanzende agaathoren	6	Levend	Terrestrisch
	<i>Deroceras laeve</i>	Kleine akkerslak	3	Levend	Terrestrisch
	<i>Oxychilus cellarius</i>	Kelder-glansslak	1	Levend	Terrestrisch
	<i>Succinea putris</i>	Gewone barnsteenslak	1	Levend	Terrestrisch
	<i>Vallonia pulchella</i>	Fraaie jachthorenslak	6	Levend	Terrestrisch
HW036	<i>Balea biplicata</i>	Grote clausilia	3	Levend	Terrestrisch
	<i>Cepaea nemoralis</i>	Gewone tuinslak	2	Levend	Terrestrisch
	<i>Discus rotundatus</i>	Boerenknoopje	1	Levend	Terrestrisch
	<i>Succinea putris</i>	Gewone barnsteenslak	1	Levend	Terrestrisch
	<i>Vallonia pulchella</i>	Fraaie jachthorenslak	1	Levend	Terrestrisch
HW037	<i>Deroceras laeve</i>	Kleine akkerslak	1	Levend	Terrestrisch
	<i>Deroceras reticulatum</i>	Gevlekte akkerslak	2	Levend	Terrestrisch
	<i>Succinea putris</i>	Gewone barnsteenslak	1	Levend	Terrestrisch
HW038	<i>Cochlicopa lubrica</i>	Glanzende agaathoren	1	Levend	Terrestrisch
	<i>Deroceras panormitanum</i>	Zuidelijke akkerslak	1	Levend	Terrestrisch
	<i>Deroceras reticulatum</i>	Gevlekte akkerslak	3	Levend	Terrestrisch
	<i>Pseudotrachia rubiginosa</i>	Oever-loofslak	3	Levend	Terrestrisch
	<i>Trichia hispida</i>	Gewone haarslak	51	Levend	Terrestrisch
	<i>Vallonia pulchella</i>	Fraaie jachthorenslak	26	Levend	Terrestrisch
	<i>Zonitoides nitidus</i>	Donkere glimslak	6	Levend	Terrestrisch
HW039	<i>Succinea putris</i>	Gewone barnsteenslak	1	Levend	Terrestrisch
HW040	<i>Deroceras reticulatum</i>	Gevlekte akkerslak	1	Levend	Terrestrisch
	<i>Trichia hispida</i>	Gewone haarslak	1	Levend	Terrestrisch
HW041	<i>Succinea putris</i>	Gewone barnsteenslak	1	Levend	Terrestrisch
HW042	<i>Succinea putris</i>	Gewone barnsteenslak	2	Levend	Terrestrisch
	<i>Trichia hispida</i>	Gewone haarslak	2	Levend	Terrestrisch
HW043	<i>Aegopinella nitidula</i>	Bruine blinkslak	3	Levend	Terrestrisch
	<i>Balea biplicata</i>	Grote clausilia	6	Levend	Terrestrisch
	<i>Cepaea nemoralis</i>	Gewone tuinslak	1	Levend	Terrestrisch

	<i>Deroceras laeve</i>	Kleine akkerslak	1	Levend	Terrestrisch
	<i>Deroceras laeve</i>	Kleine akkerslak	2	Levend	Terrestrisch
	<i>Trichia hispida</i>	Gewone haarslak	2	Levend	Terrestrisch
HW044	<i>Deroceras reticulatum</i>	Gevlekte akkerslak	1	Levend	Terrestrisch
	<i>Trichia hispida</i>	Gewone haarslak	1	Levend	Terrestrisch
HW045	<i>Aegopinella nitidula</i>	Bruine blinkslak	2	Levend	Terrestrisch
	<i>Trichia hispida</i>	Gewone haarslak	26	Levend	Terrestrisch
R001	<i>Arianta arbustorum</i>	Heesterslak	14	Levend	Terrestrisch
	<i>Arion rufus</i>	(Gewone) Wegslak	2	Levend	Terrestrisch
	<i>Balea biplicata</i>	Grote clausilia	21	Levend	Terrestrisch
	<i>Cepaea nemoralis</i>	(Gewone) Tuinslak	28	Levend	Terrestrisch
	<i>Cochlicopa lubrica</i>	Glanzende agaathoren	6	Levend	Terrestrisch
	<i>Deroceras laeve</i>	Kleine akkerslak	3	Levend	Terrestrisch
	<i>Deroceras reticulatum</i>	Gevlekte akkerslak	8	Levend	Terrestrisch
	<i>Discus rotundatus</i>	Boerenknoopje	37	Levend	Terrestrisch
	<i>Oxychilus draparnaudi</i>	Grote glansslak	1	Levend	Terrestrisch
	<i>Succinea putris</i>	(Gewone) Barnsteenslak	9	Levend	Terrestrisch
	<i>Trichia hispida</i>	(Gewone) Haarslak	24	Levend	Terrestrisch
R002	<i>Cochlicopa lubrica</i>	Glanzende agaathoren	9	Levend	Terrestrisch
	<i>Deroceras reticulatum</i>	Gevlekte akkerslak	6	Levend	Terrestrisch
	<i>Discus rotundatus</i>	Boerenknoopje	33	Levend	Terrestrisch
	<i>Succinea putris</i>	(Gewone) Barnsteenslak	54	Levend	Terrestrisch
	<i>Trichia hispida</i>	(Gewone) Haarslak	18	Levend	Terrestrisch
	<i>Zonitoides nitidus</i>	Donkere glimslak	16	Levend	Terrestrisch
R003	<i>Carychium tridentatum</i>	Slanke dwergslak	9	Levend	Terrestrisch
	<i>Cochlicopa lubrica</i>	Glanzende agaathoren	3	Levend	Terrestrisch
	<i>Deroceras reticulatum</i>	Gevlekte akkerslak	4	Levend	Terrestrisch
	<i>Discus rotundatus</i>	Boerenknoopje	6	Levend	Terrestrisch
	<i>Trichia hispida</i>	(Gewone) Haarslak	9	Levend	Terrestrisch
	<i>Vallonia pulchella</i>	Fraaie jachthorenslak	3	Levend	Terrestrisch
R004	<i>Pseudotrachia rubiginosa</i>	Oever-loofslak	8	Levend	Terrestrisch
	<i>Succinea oblonga</i>	Langwerpige barnsteenslak	16	Levend	Terrestrisch
	<i>Succinea putris</i>	(Gewone) Barnsteenslak	80	Levend	Terrestrisch
	<i>Trichia hispida</i>	(Gewone) Haarslak	11	Levend	Terrestrisch
R005	<i>Balea biplicata</i>	Grote clausilia	28	Levend	Terrestrisch
	<i>Carychium tridentatum</i>	Slanke dwergslak	23	Levend	Terrestrisch
	<i>Cochlicopa lubrica</i>	Glanzende agaathoren	6	Levend	Terrestrisch
	<i>Deroceras laeve</i>	Kleine akkerslak	4	Levend	Terrestrisch
	<i>Deroceras reticulatum</i>	Gevlekte akkerslak	12	Levend	Terrestrisch
	<i>Oxychilus draparnaudi</i>	Grote glansslak	3	Levend	Terrestrisch

	<i>Succinea oblonga</i>	Langwerpige barnsteenslak	15	Levend	Terrestrisch
	<i>Succinea putris</i>	(Gewone) Barnsteenslak	60	Levend	Terrestrisch
	<i>Trichia hispida</i>	(Gewone) Haarslak	40	Levend	Terrestrisch
	<i>Vallonia pulchella</i>	Fraaie jachthorenslak	14	Levend	Terrestrisch
	<i>Vertigo pygmaea</i>	Dwerg-korfslak	4	Levend	Terrestrisch
R006	<i>Carychium minimum</i>	Plompe dwergslak	7	Levend	Terrestrisch
	<i>Deroceras reticulatum</i>	Gevlekte akkerslak	9	Levend	Terrestrisch
	<i>Pseudotrachia rubiginosa</i>	Oever-loofslak	4	Levend	Terrestrisch
	<i>Succinea putris</i>	(Gewone) Barnsteenslak	24	Levend	Terrestrisch
	<i>Trichia hispida</i>	(Gewone) Haarslak	12	Levend	Terrestrisch
	<i>Zonitoides nitidus</i>	Donkere glimslak	23	Levend	Terrestrisch
R007	<i>Carychium minimum</i>	Plompe dwergslak	18	Levend	Terrestrisch
	<i>Deroceras reticulatum</i>	Gevlekte akkerslak	6	Levend	Terrestrisch
	<i>Pseudotrachia rubiginosa</i>	Oever-loofslak	12	Levend	Terrestrisch
	<i>Succinea putris</i>	(Gewone) Barnsteenslak	21	Levend	Terrestrisch
	<i>Trichia hispida</i>	(Gewone) Haarslak	6	Levend	Terrestrisch
	<i>Zonitoides nitidus</i>	Donkere glimslak	18	Levend	Terrestrisch
R008	<i>Balea biplicata</i>	Grote clausilia	7	Levend	Terrestrisch
	<i>Cochlicopa lubrica</i>	Glanzende agaathoren	5	Levend	Terrestrisch
	<i>Deroceras laeve</i>	Kleine akkerslak	2	Levend	Terrestrisch
	<i>Deroceras reticulatum</i>	Gevlekte akkerslak	3	Levend	Terrestrisch
	<i>Succinea putris</i>	(Gewone) Barnsteenslak	9	Levend	Terrestrisch
	<i>Trichia hispida</i>	(Gewone) Haarslak	11	Levend	Terrestrisch
	<i>Vallonia pulchella</i>	Fraaie jachthorenslak	3	Levend	Terrestrisch
R009	<i>Aegopinella nitidula</i>	Bruine blinkslak	2	Dood, vers leeg	Terrestrisch
	<i>Arianta arbustorum</i>	Heesterslak	1	Dood, vers leeg	Terrestrisch
	<i>Balea biplicata</i>	Grote clausilia	17	Levend	Terrestrisch
	<i>Cochlicopa lubrica</i>	Glanzende agaathoren	1	Dood, vers leeg	Terrestrisch
	<i>Oxychilus cellarius</i>	Kelder-glansslak	1	Dood, vers leeg	Terrestrisch
	<i>Trichia hispida</i>	(Gewone) Haarslak	22	Dood, vers leeg	Terrestrisch
R010	<i>Deroceras reticulatum</i>	Gevlekte akkerslak	2	Levend	Terrestrisch
	<i>Succinea putris</i>	(Gewone) Barnsteenslak	3	Levend	Terrestrisch
	<i>Trichia hispida</i>	(Gewone) Haarslak	5	Levend	Terrestrisch
	<i>Zonitoides nitidus</i>	Donkere glimslak	12	Levend	Terrestrisch
R011	<i>Arion rufus</i>	(Gewone) Wegslak		Levend	Terrestrisch
	<i>Deroceras laeve</i>	Kleine akkerslak	13	Levend	Terrestrisch
	<i>Deroceras reticulatum</i>	Gevlekte akkerslak	1	Levend	Terrestrisch
	<i>Pseudotrachia rubiginosa</i>	Oever-loofslak	36	Levend	Terrestrisch
	<i>Succinea oblonga</i>	Langwerpige barnsteenslak	13	Levend	Terrestrisch
	<i>Succinea putris</i>	(Gewone) Barnsteenslak	16	Levend	Terrestrisch

	<i>Trichia hispida</i>	(Gewone) Haarslak	15	Levend	Terrestrisch
	<i>Vallonia pulchella</i>	Fraaie jachthorenslak	9	Levend	Terrestrisch
R012	<i>Aegopinella nitidula</i>	Bruine blinkslak	2	Levend	Terrestrisch
	<i>Arion rufus</i>	(Gewone) Wegslak	1	Levend	Terrestrisch
	<i>Carychium minimum</i>	Plompe dwergslak	12	Levend	Terrestrisch
	<i>Cochlicopa lubrica</i>	Glanzende agaathoren	8	Levend	Terrestrisch
	<i>Deroceras reticulatum</i>	Gevlekte akkerslak	22	Levend	Terrestrisch
	<i>Euconulus alderi</i>	Moeras-tolslak	11	Levend	Terrestrisch
	<i>Galba truncatula</i>	Leverbotslak	16	Levend	Aquatisch
	<i>Pseudotrachia rubiginosa</i>	Oever-loofslak	13	Levend	Terrestrisch
	<i>Succinea oblonga</i>	Langwerpige barnsteenslak	9	Levend	Terrestrisch
	<i>Succinea putris</i>	(Gewone) Barnsteenslak	46	Levend	Terrestrisch
	<i>Trichia hispida</i>	(Gewone) Haarslak	16	Levend	Terrestrisch
	<i>Zonitoides nitidus</i>	Donkere glimslak	42	Levend	Terrestrisch
R013	<i>Candidula gigaxii</i>	Fijngeribde grasslak	1	Levend	Terrestrisch
	<i>Succinea putris</i>	(Gewone) Barnsteenslak	7	Levend	Terrestrisch
R014	<i>Aegopinella nitidula</i>	Bruine blinkslak	2	Levend	Terrestrisch
	<i>Oxychilus cellarius</i>	Kelder-glansslak	1	Levend	Terrestrisch
	<i>Pseudotrachia rubiginosa</i>	Oever-loofslak	15	Levend	Terrestrisch
	<i>Succinea oblonga</i>	Langwerpige barnsteenslak	1	Levend	Terrestrisch
	<i>Trichia hispida</i>	(Gewone) Haarslak	9	Levend	Terrestrisch
	<i>Vallonia pulchella</i>	Fraaie jachthorenslak	51	Levend	Terrestrisch
R015	<i>Cochlicopa lubrica</i>	Glanzende agaathoren	2	Levend	Terrestrisch
	<i>Deroceras reticulatum</i>	Gevlekte akkerslak	1	Levend	Terrestrisch
	<i>Discus rotundatus</i>	Boerenknoopje	3	Levend	Terrestrisch
	<i>Succinea putris</i>	(Gewone) Barnsteenslak	2	Levend	Terrestrisch
	<i>Trichia hispida</i>	(Gewone) Haarslak	2	Levend	Terrestrisch
	<i>Zonitoides nitidus</i>	Donkere glimslak	9	Levend	Terrestrisch
R016	<i>Aegopinella nitidula</i>	Bruine blinkslak	21	Levend	Terrestrisch
	<i>Arianta arbustorum</i>	Heesterslak	5	Dood, niet vers	Terrestrisch
	<i>Balea biplicata</i>	Grote clausilia	27	Levend	Terrestrisch
	<i>Carychium tridentatum</i>	Slanke dwergslak	38	Levend	Terrestrisch
	<i>Cochlicopa lubrica</i>	Glanzende agaathoren	16	leeg huisje	Terrestrisch
	<i>Deroceras laeve</i>	Kleine akkerslak	4	Levend	Terrestrisch
	<i>Discus rotundatus</i>	Boerenknoopje	43	Levend	Terrestrisch
	<i>Punctum pygmaeum</i>	(Gewoon) Dwergpuntje	39	Levend	Terrestrisch
	<i>Trichia hispida</i>	(Gewone) Haarslak	27	Levend	Terrestrisch
	<i>Vitrea crystallina</i>	(Gewone) Kristalslak	19	Levend	Terrestrisch
	<i>Zonitoides nitidus</i>	Donkere glimslak	35	Levend	Terrestrisch
R017	<i>Cochlicopa lubrica</i>	Glanzende agaathoren	2	Levend	Terrestrisch

	<i>Discus rotundatus</i>	Boerenknoopje	5	Levend	Terrestrisch
	<i>Succinea putris</i>	(Gewone) Barnsteenslak	2	Levend	Terrestrisch
R018	<i>Carychium minimum</i>	Plompe dwergslak	29	Levend	Terrestrisch
	<i>Galba truncatula</i>	Leverbotslak	14	Levend	Aquatisch
	<i>Pseudotrachia rubiginosa</i>	Oever-loofslak	24	Levend	Terrestrisch
	<i>Trichia hispida</i>	(Gewone) Haarslak	9	Levend	Terrestrisch
	<i>Vertigo antivertigo</i>	Dikke korfslak	4	Levend	Terrestrisch
	<i>Zonitoides nitidus</i>	Donkere glimslak	55	Levend	Terrestrisch
R019,1	<i>Arion rufus</i>	(Gewone) Wegslak	2	Levend	Terrestrisch
	<i>Deroceras laeve</i>	Kleine akkerslak	7	Levend	Terrestrisch
	<i>Deroceras reticulatum</i>	Gevlekte akkerslak	1	Levend	Terrestrisch
	<i>Discus rotundatus</i>	Boerenknoopje	3	Levend	Terrestrisch
	<i>Euconulus alderi</i>	Moeras-tolslak	31	Levend	Terrestrisch
	<i>Limax maximus</i>	Tijgerslak	6	Levend	Terrestrisch
	<i>Pseudotrachia rubiginosa</i>	Oever-loofslak	53	Levend	Terrestrisch
	<i>Trichia hispida</i>	(Gewone) Haarslak	16	Levend	Terrestrisch
	<i>Vallonia pulchella</i>	Fraaie jachthorenslak	4	Levend	Terrestrisch
R019,2	<i>Carychium tridentatum</i>	Slanke dwergslak	12	Levend	Terrestrisch
	<i>Punctum pygmaeum</i>	(Gewoon) Dwergpuntje	6	Levend	Terrestrisch
	<i>Vitrea contracta</i>	Kleine kristalslak	6	Levend	Terrestrisch
R020,1	<i>Cepaea nemoralis</i>	(Gewone) Tuinslak	5	Levend	Terrestrisch
	<i>Deroceras reticulatum</i>	Gevlekte akkerslak	1	Levend	Terrestrisch
	<i>Monacha cantiana</i>	Grote karthuiserslak	31	Levend	Terrestrisch
	<i>Trichia hispida</i>	(Gewone) Haarslak	2	Levend	Terrestrisch
R020,2	<i>Deroceras laeve</i>	Kleine akkerslak	2	Levend	Terrestrisch
	<i>Euconulus alderi</i>	Moeras-tolslak	5	Levend	Terrestrisch
	<i>Trichia hispida</i>	(Gewone) Haarslak	3	Levend	Terrestrisch
	<i>Zonitoides nitidus</i>	Donkere glimslak	22	Levend	Terrestrisch
R021	<i>Deroceras reticulatum</i>	Gevlekte akkerslak	5	Levend	Terrestrisch
	<i>Discus rotundatus</i>	Boerenknoopje	13	Levend	Terrestrisch
	<i>Pseudotrachia rubiginosa</i>	Oever-loofslak	46	Levend	Terrestrisch
	<i>Zonitoides nitidus</i>	Donkere glimslak	38	Levend	Terrestrisch
R022	<i>Balea biplicata</i>	Grote clausilia	3	Levend	Terrestrisch
	<i>Discus rotundatus</i>	Boerenknoopje	12	Levend	Terrestrisch
	<i>Trichia hispida</i>	(Gewone) Haarslak	15	Levend	Terrestrisch
R023	<i>Arion rufus</i>	(Gewone) Wegslak	1	Levend	Terrestrisch
	<i>Carychium minimum</i>	Plompe dwergslak	11	Levend	Terrestrisch
	<i>Deroceras laeve</i>	Kleine akkerslak	5	Levend	Terrestrisch
	<i>Euconulus alderi</i>	Moeras-tolslak	15	Levend	Terrestrisch
	<i>Galba truncatula</i>	Leverbotslak	21	Levend	Aquatisch

	<i>Pseudotrichia rubiginosa</i>	Oever-loofslak	27	Levend	Terrestrisch
	<i>Stagnicola palustris</i> s.s.	Moeraspoelslak	1	Levend	Aquatisch
	<i>Succinea putris</i>	(Gewone) Barnsteenslak	13	Levend	Terrestrisch
	<i>Trichia hispida</i>	(Gewone) Haarslak	3	Levend	Terrestrisch
	<i>Zonitoides nitidus</i>	Donkere glimslak	25	Levend	Terrestrisch
R024	<i>Carychium minimum</i>	Plompe dwergslak	48	Levend	Terrestrisch
	<i>Deroceras laeve</i>	Kleine akkerslak	3	Levend	Terrestrisch
	<i>Deroceras reticulatum</i>	Gevlekte akkerslak	2	Levend	Terrestrisch
	<i>Euconulus alderi</i>	Moeras-tolslak	13	Levend	Terrestrisch
	<i>Galba truncatula</i>	Leverbotslak	10	Levend	Aquatisch
	<i>Pseudotrichia rubiginosa</i>	Oever-loofslak	32	Levend	Terrestrisch
	<i>Zonitoides nitidus</i>	Donkere glimslak	18	Levend	Terrestrisch
R025	<i>Anisus vortex</i>	Draaikolkschijfhoren	2	Levend	Aquatisch
	<i>Carychium minimum</i>	Plompe dwergslak	45	Levend	Terrestrisch
	<i>Cochlicopa lubrica</i>	Glanzende agaathoren	3	Levend	Terrestrisch
	<i>Galba truncatula</i>	Leverbotslak	1	Levend	Aquatisch
	<i>Galba truncatula</i>	Leverbotslak	11	Levend	Aquatisch
	<i>Pseudotrichia rubiginosa</i>	Oever-loofslak	21	Levend	Terrestrisch
	<i>Trichia hispida</i>	(Gewone) Haarslak	6	Levend	Terrestrisch
	<i>Vallonia pulchella</i>	Fraaie jachthorenslak	3	Levend	Terrestrisch
	<i>Zonitoides nitidus</i>	Donkere glimslak	17	Levend	Terrestrisch
R026	<i>Pseudotrichia rubiginosa</i>	Oever-loofslak	17	Levend	Terrestrisch
	<i>Zonitoides nitidus</i>	Donkere glimslak	23	Levend	Terrestrisch
R027	<i>Arianta arbustorum</i>	Heesterslak	2	Dood, vers	Terrestrisch
	<i>Boettgerilla pallens</i>	(Gewone) Wormnaaktslak	1	Levend	Terrestrisch
	<i>Carychium tridentatum</i>	Slanke dwergslak	11	Levend	Terrestrisch
	<i>Deroceras reticulatum</i>	Gevlekte akkerslak	3	Levend	Terrestrisch
	<i>Punctum pygmaeum</i>	(Gewoon) Dwergpuntje	7	Levend	Terrestrisch
	<i>Trichia hispida</i>	(Gewone) Haarslak	17	Levend	Terrestrisch
	<i>Zonitoides nitidus</i>	Donkere glimslak	3	Levend	Terrestrisch
R028	<i>Arianta arbustorum</i>	Heesterslak	14	Levend	Terrestrisch
	<i>Arion rufus</i>	Gewone wegslak	2	Levend	Terrestrisch
	<i>Cepaea nemoralis</i>	Gewone tuinslak	28	Levend	Terrestrisch
	<i>Deroceras laeve</i>	Kleine akkerslak	3	Levend	Terrestrisch
	<i>Deroceras reticulatum</i>	Gevlekte akkerslak	8	Levend	Terrestrisch
	<i>Succinea putris</i>	Gewone barnsteenslak	9	Levend	Terrestrisch
	<i>Trichia hispida</i>	Gewone haarslak	24	Levend	Terrestrisch
R029	<i>Pseudotrichia rubiginosa</i>	Oever-loofslak	8	Levend	Terrestrisch
	<i>Succinea oblonga</i>	Langwerpige barnsteenslak	16	Levend	Terrestrisch
	<i>Succinea putris</i>	Gewone barnsteenslak	80	Levend	Terrestrisch

	<i>Trichia hispida</i>	Gewone haarslak	11	Levend	Terrestrisch
R030	<i>Carychium tridentatum</i>	Slanke dwergslak	23	Levend	Terrestrisch
	<i>Cochlicopa lubrica</i>	Glanzende agaathoren	6	Levend	Terrestrisch
	<i>Deroceras laeve</i>	Kleine akkerslak	4	Levend	Terrestrisch
	<i>Deroceras reticulatum</i>	Gevlekte akkerslak	12	Levend	Terrestrisch
	<i>Succinea oblonga</i>	Langwerpige barnsteenslak	15	Levend	Terrestrisch
	<i>Succinea putris</i>	Gewone barnsteenslak	60	Levend	Terrestrisch
	<i>Trichia hispida</i>	Gewone haarslak	40	Levend	Terrestrisch
	<i>Vallonia pulchella</i>	Fraaie jachthorenslak	14	Levend	Terrestrisch
R031	<i>Carychium minimum</i>	Plompe dwergslak	7	Levend	Terrestrisch
	<i>Deroceras reticulatum</i>	Gevlekte akkerslak	9	Levend	Terrestrisch
	<i>Succinea putris</i>	Gewone barnsteenslak	24	Levend	Terrestrisch
	<i>Trichia hispida</i>	Gewone haarslak	12	Levend	Terrestrisch
R032	<i>Carychium minimum</i>	Plompe dwergslak	18	Levend	Terrestrisch
	<i>Deroceras reticulatum</i>	Gevlekte akkerslak	6	Levend	Terrestrisch
	<i>Succinea putris</i>	Gewone barnsteenslak	21	Levend	Terrestrisch
	<i>Trichia hispida</i>	Gewone haarslak	6	Levend	Terrestrisch
R033	<i>Deroceras reticulatum</i>	Gevlekte akkerslak	3	Levend	Terrestrisch
	<i>Succinea putris</i>	Gewone barnsteenslak	9	Levend	Terrestrisch
	<i>Trichia hispida</i>	Gewone haarslak	11	Levend	Terrestrisch
R034	<i>Deroceras reticulatum</i>	Gevlekte akkerslak	22	Dood, vers leeg	Terrestrisch
	<i>Succinea putris</i>	Gewone barnsteenslak	22	Dood, vers leeg	Terrestrisch
	<i>Trichia hispida</i>	Gewone haarslak	22	Dood, vers leeg	Terrestrisch
R035	<i>Deroceras reticulatum</i>	Gevlekte akkerslak	2	Levend	Terrestrisch
	<i>Succinea putris</i>	Gewone barnsteenslak	3	Levend	Terrestrisch
	<i>Trichia hispida</i>	Gewone haarslak	5	Levend	Terrestrisch
	<i>Zonitoides nitidus</i>	Donkere glimslak	12	Levend	Terrestrisch
R036	<i>Arion rufus</i>	Gewone wegslak		Levend	Terrestrisch
	<i>Deroceras laeve</i>	Kleine akkerslak	13	Levend	Terrestrisch
	<i>Deroceras reticulatum</i>	Gevlekte akkerslak	1	Levend	Terrestrisch
	<i>Pseudotrachia rubiginosa</i>	Oever-loofslak	36	Levend	Terrestrisch
	<i>Succinea putris</i>	Gewone barnsteenslak	16	Levend	Terrestrisch
	<i>Trichia hispida</i>	Gewone haarslak	15	Levend	Terrestrisch
	<i>Vallonia pulchella</i>	Fraaie jachthorenslak	9	Levend	Terrestrisch
R037	<i>Arion rufus</i>	Gewone wegslak	1	Levend	Terrestrisch
	<i>Deroceras reticulatum</i>	Gevlekte akkerslak	22	Levend	Terrestrisch
	<i>Succinea putris</i>	Gewone barnsteenslak	46	Levend	Terrestrisch
	<i>Trichia hispida</i>	Gewone haarslak	16	Levend	Terrestrisch
R038	<i>Succinea putris</i>	Gewone barnsteenslak	7	Levend	Terrestrisch
R039	<i>Succinea oblonga</i>	Langwerpige barnsteenslak	1	Levend	Terrestrisch

	<i>Trichia hispida</i>	Gewone haarslak	9	Levend	Terrestrisch
	<i>Vallonia pulchella</i>	Fraaie jachthorenslak	51	Levend	Terrestrisch
R040	<i>Cochlicopa lubrica</i>	Glanzende agaathoren	2	Levend	Terrestrisch
	<i>Discus rotundatus</i>	Boerenknoopje	5	Levend	Terrestrisch
	<i>Succinea putris</i>	Gewone barnsteenslak	2	Levend	Terrestrisch
R041	<i>Deroceras laeve</i>	Kleine akkerslak	7	Levend	Terrestrisch
	<i>Deroceras reticulatum</i>	Gevlekte akkerslak	1	Levend	Terrestrisch
	<i>Discus rotundatus</i>	Boerenknoopje	3	Levend	Terrestrisch
	<i>Euconulus alderi</i>	Moeras-tolslak	31	Levend	Terrestrisch
	<i>Pseudotrichia rubiginosa</i>	Oever-loofslak	53	Levend	Terrestrisch
	<i>Trichia hispida</i>	Gewone haarslak	16	Levend	Terrestrisch
	<i>Vallonia pulchella</i>	Fraaie jachthorenslak	4	Levend	Terrestrisch
R042	<i>Cepaea nemoralis</i>	Gewone tuinslak	5	Levend	Terrestrisch
	<i>Deroceras reticulatum</i>	Gevlekte akkerslak	1	Levend	Terrestrisch
	<i>Monacha cantiana</i>	Grote karthuisherslak	31	Levend	Terrestrisch
	<i>Trichia hispida</i>	Gewone haarslak	2	Levend	Terrestrisch
R043	<i>Deroceras laeve</i>	Kleine akkerslak	2	Levend	Terrestrisch
	<i>Euconulus alderi</i>	Moeras-tolslak	5	Levend	Terrestrisch
	<i>Trichia hispida</i>	Gewone haarslak	3	Levend	Terrestrisch
	<i>Zonitoides nitidus</i>	Donkere glimslak	22	Levend	Terrestrisch
R044	<i>Balea biplicata</i>	Grote clausilia	3	Levend	Terrestrisch
	<i>Discus rotundatus</i>	Boerenknoopje	12	Levend	Terrestrisch
	<i>Trichia hispida</i>	Gewone haarslak	15	Levend	Terrestrisch
	<i>Deroceras laeve</i>	Kleine akkerslak	3	Levend	Terrestrisch
R045	<i>Deroceras reticulatum</i>	Gevlekte akkerslak	2	Levend	Terrestrisch
	<i>Pseudotrichia rubiginosa</i>	Oever-loofslak	32	Levend	Terrestrisch
	<i>Succinea putris</i>	Gewone barnsteenslak	18	Levend	Terrestrisch
	<i>Trichia hispida</i>	Gewone haarslak	18	Levend	Terrestrisch
	<i>Zonitoides nitidus</i>	Donkere glimslak	18	Levend	Terrestrisch
R046	<i>Carychium minimum</i>	Plompe dwergslak	45	Levend	Terrestrisch
	<i>Cochlicopa lubrica</i>	Glanzende agaathoren	3	Levend	Terrestrisch
	<i>Galba truncatula</i>	Leverbotslak	11	Levend	Aquatisch
	<i>Pseudotrichia rubiginosa</i>	Oever-loofslak	21	Levend	Terrestrisch
	<i>Trichia hispida</i>	Gewone haarslak	6	Levend	Terrestrisch
	<i>Zonitoides nitidus</i>	Donkere glimslak	17	Levend	Terrestrisch
R047	<i>Arion rufus</i>	Gewone wegslak	6	Levend	Terrestrisch
	<i>Carychium minimum</i>	Plompe dwergslak	6	Levend	Terrestrisch
	<i>Deroceras reticulatum</i>	Gevlekte akkerslak	6	Levend	Terrestrisch
	<i>Deroceras reticulatum</i>	Gevlekte akkerslak	6	Levend	Terrestrisch
	<i>Trichia hispida</i>	Gewone haarslak	6	Levend	Terrestrisch