

## **Landelijk Meetnet Flora-Aandachtsoorten van start gegaan**

*Adrienne J.J. Lemaire & Bart Vreeken* (Stichting FLORON, Postbus 9514, 2300 RA Leiden)

Veel floristen en terreinbeheerders hebben vorig jaar waarnemingen geleverd voor het Landelijk Meetnet Flora. Voor het meetnet worden populaties van zeldzame plantensoorten eens in de vier jaar bezocht. De gegevens zijn van belang voor de terreinbeheerders en voor het landelijke natuurbeleid. Nieuwe waarnemers zijn nog steeds welkom.

### *Opzet*

In het voorjaarsnummer van *Gorteria* van 1999 beschreven wij de opzet van het Landelijk Meetnet Flora - Aandachtsoorten (LMF-A) dat gecoördineerd wordt door FLORON. In dit meetnet wordt het wel en wee van ruim 300 bijzondere plantensoorten gevolgd, verspreid over ruim 4000 meetpunten. Daarnaast kunnen ook alle overige Rode-Lijstsoorten op het LMF-formulier vermeld worden. Als meetpunt geldt meestal een gebied van een vierkante kilometer (kilometerhok). Met het LMF-A moet het mogelijk worden om een actueel beeld te krijgen van het voorkomen van zeldzame plantensoorten in Nederland. De verzamelde gegevens zullen verwerkt worden tot indexen en graadmeters voor het natuurbeleid door het Centraal Bureau voor de Statistiek. Ook willen we dat de gegevens gebruikt worden door terreineigenaren, zodat ze beter op de hoogte zijn van de waardevolle flora in hun terreinen en hopelijk ook actief meewerken aan de bescherming ervan. Voor het verzamelen van deze gegevens, zowel binnen natuurterreinen als daarbuiten, is de inzet van vrijwilligers onontbeerlijk. Voor elk meetpunt is een apart formulier gemaakt, voorzien van een kaartje van het kilometerhok en een lijst van de reeds bekende aandachtsoorten. Deze basisgegevens van de soorten zijn afkomstig uit de landelijke floradatabank FLORBASE en dateren uit de periode 1975-1997.

### *Gegevensverwerking*

Na het proefjaar van 1998 is in 1999 het LMF-A officieel van start gegaan, met enige wijzigingen in de methode die in het vorige voorjaarsnummer van *Gorteria*<sup>1</sup> besproken zijn. Er zijn in totaal 450 formulieren aangevraagd, waarvan we er nu ongeveer 240 ingevuld terug hebben gekregen. De gegevens zijn ingevoerd maar nog niet volledig gecontroleerd. Een deel van de LMF-hokken wordt in 2000 afge maakt, onder andere omdat de voorjaarssoorten nog aangevuld moeten worden. Als we naar het invullen van de formulieren kijken dan blijkt dat de looproute vaak niet ingetekend wordt en dat het niet-bezochte deel van het km-hok ook niet gearceerd wordt. Daardoor is het niet duidelijk wat de precieze omvang van het meetpunt is en of het voldoende bezocht is en dat heeft consequenties voor de conclusies die je trekt over de toename of afname van soorten. Als bijvoorbeeld van een km-hok wel de duinvallei, maar niet de zeereep is bekeken dan kan er dus geen uitspraak gedaan worden over de soorten in de zeereep. Wanneer je in zo'n geval echter denkt dat een waarnemer het hele hok heeft bekeken, dan zou je ten onrechte kunnen concluderen dat soorten van de zeereep achteruit gegaan zijn, doordat ze niet gevonden (en dus

verdwenen?) zijn. Gevolg daarvan is dat bij vergelijking van de nieuwe en de oude gegevens de conclusies negatiever zullen uitpakken dan in werkelijkheid het geval is en dat zou erg jammer zijn. Ook wordt dan bij een volgend bezoek van het meetpunt niet duidelijk welk deel van het km-hok precies doorzocht moet worden en zijn de gegevens opnieuw minder goed vergelijkbaar met de vorige ronde. We willen dus iedereen die meedoet nogmaals vragen goed te letten op het intekenen van de looproute en het wegstrepen van het niet-bezochte deel. We hebben voor de formulieren van 1999 zelf een schatting gedaan of een hok geheel bezocht is of niet, maar de waarnemer weet dat natuurlijk altijd beter dan wij! We willen hier komend veldseizoen extra aandacht aan besteden en de formulieren waarop deze informatie ontbreekt opsturen aan de waarnemers om de ontbrekende gegevens aan te vullen. Er komt ook een sticker op de LMF-formulieren waarop gevraagd wordt aan te geven of het km-hok voldoende onderzocht is.

Daarnaast blijkt dat maar hoogst zelden een 0 achter een soort wordt ingevuld, wanneer deze ondanks goed zoeken niet meer wordt gevonden. Dat wijst op grote voorzichtigheid bij de waarnemers, maar geeft ons weinig houvast. Dus ook hier willen we de waarnemers vragen: Vul s.v.p. een 0 in als je de soort goed gezocht hebt en toch niet gevonden.

### *De eerste resultaten*

Met het bovenstaande in gedachten moet naar de hieronder gepresenteerde resultaten worden gekeken. Het is een vergelijking van het voorkomen van soorten uit de periode 1975–1997 met nu en we weten natuurlijk niet voor elke afzonderlijke soort precies hoe compleet of actueel onze FLORBASE-gegevens zijn. Om te beginnen willen we alle waarnemers een compliment geven: Er zijn veel populaties van zeldzame soorten gezocht en gevonden en dat zoeken dat viel zeker niet altijd mee. Helaas kunnen deze vondsten in kort bestek alleen in droge cijfers uitgedrukt worden. Naast het feit dat soorten verdwijnen, komen er gelukkig ook nieuwe vindplaatsen van bijzondere soorten bij. Ten dele komt dit doordat niet alle soorten plaatstrouw zijn en dus op de ene plek verdwijnen en op de andere weer opduiken. Natuurherstelprojecten zullen zeker ook hun steentje daaraan bijdragen. In de eerstvolgende LMF-Nieuwsbrief die in maart zal verschijnen zullen de resultaten uitgebreider besproken worden. Van de 3689 populaties<sup>2</sup> in 240 hokken zijn er 1847 (50%) teruggevonden en daarnaast zijn er 523 populaties nieuw gevonden. Dit betreft in totaal 401 verschillende aandachtsoorten. Deze cijfers gelden voor alle km-hokken samen, dus voor volledig en onvolledig onderzochte hokken. Voor de goed onderzochte hokken liggen de percentages iets hoger (Tabel 1).

Wanneer we de vondsten per Rode-Lijstcategorie bekijken in goed onderzochte hokken (Tabel 2) dan blijkt dat er weinig verschillen zijn in het percentage terugvondsten per categorie, terwijl je dit op grond van kwetsbaarheid en bedreiging misschien wel zou verwachten. Het aantal populaties in 1999 inclusief de nieuwe vondsten ligt tussen 65 en 80 % van het oorspronkelijke aantal populaties.

Wanneer we het percentage teruggevonden populaties uitzetten tegen het laatste jaar dat een soort gevonden is (Fig. 1), dan is er een stijgende lijn waarneembaar. Dat betekent dat de kans groter is om recent gemelde soorten terug te vinden. Daarbij speelt enerzijds een rol dat soorten in het verleden verdwenen kunnen zijn.

Tabel 1. Aantal populaties dat teruggevonden, nieuw en verdwenen is.

Oud	Terug	Weg	Nieuw	Totaal in 1999	% Totaal 1999 Oud	
3689	1847	1842	523	2370	64	alle hokken (240)
1832	1043	789	281	1324	72	goed onderzochte hokken (137)

Aan de andere kant is het zo dat met name voor recent geïnventariseerde km-hokken de leverancier van de totale soortenlijst en de deelnemer aan het LMF-A vaker dezelfde personen zijn. Dat biedt het voordeel dat iemand vaak precies weet waar de bijzondere soorten voorkomen en ze dus gemakkelijker kan terugvinden.

*Terugmelden van waarnemingen*

We willen onze waarnemingen graag terugmelden aan terreineigenaren omdat deze de gegevens nodig hebben voor eigen gebruik, maar daarvoor moeten we wel weten wie deze eigenaar is. In veel gevallen is dat bij ons niet bekend. Als waarnemers geen terreineigenaar vermelden op het formulier kunnen wij hun geen gegevens opsturen. Daarom willen we alle waarnemers vragen ook te denken aan het invullen van de terreineigenaar.

*Deelname professionele organisaties*

Waar mogelijk wordt het meetnet afgestemd op onderzoek dat toch al plaatsvindt, en dat gedaan wordt door bijvoorbeeld terreinbeheerders of provincies. We zijn daarom gestart met een ronde langs alle terreinbeheerders om tot uitwisseling van gegevens te komen en voor afstemming van monitoringsinspanning tussen terreinbeheerders en vrijwilligers. Ook komen er nieuwe meetpunten in gebieden waar nog maar weinig gegevens van bekend zijn zoals Friesland, met name in natuurgebieden. Verschillende provincies dragen bij aan het LMF-A doordat we de gegevens van hun meetnetten kunnen gebruiken of doordat ze zelf actief meedoen.

*Meedoen aan het Landelijk Meetnet Flora*

Iedereen met voldoende kennis van planten kan meedoen. Wanneer je meedoet aan het Landelijk Meetnet Flora ontvang je van ons een handleiding en een formulier met een kaartje erop voor één of meer kilometerhokken. Het aantal aandachtsoorten

Tabel 2. Aantal populaties dat teruggevonden, nieuw en verdwenen is, verdeeld over de Rode-Lijstcategorien. RL= Rode-Lijstcategorie.

RL	Oud	Terug	Weg	Nieuw	Totaal in 1999	% Totaal 1999 Oud
geen	475	300	175	67	367	77
uitgestorven	0	0	0	0	0	0
ernstig bedreigd	94	45	49	18	63	67
bedreigd	121	69	52	27	96	79
kwetsbaar	924	506	418	135	641	69
gevoelig	218	123	95	34	157	72

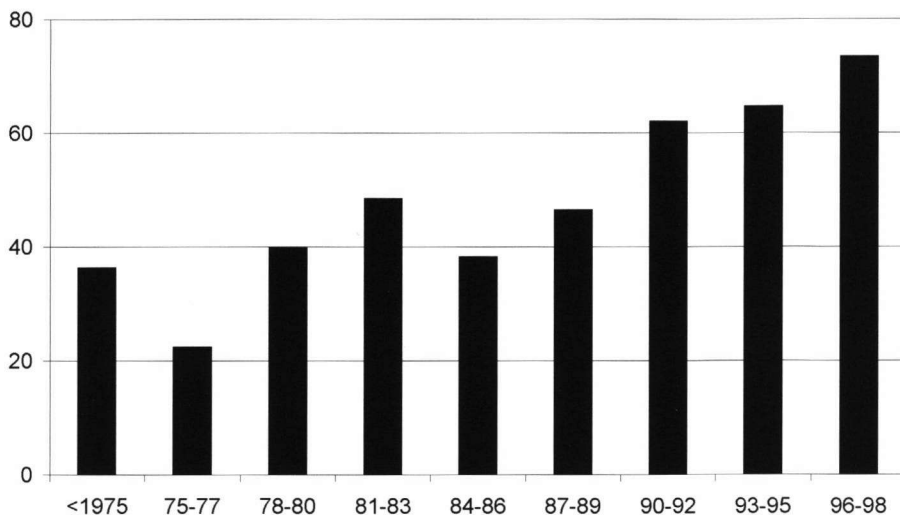


Fig. 1. Percentage teruggevonden populaties gerangschikt naar het laatste jaar van de vondst.

per meetpunt loopt sterk uiteen, maar ligt vaak tussen de 5 en de 15. Indien mogelijk ontvang je ook exactere gegevens over de vindplaats van de soort. Om een goed beeld te krijgen van het voorkomen van de bijzondere soorten is het vaak nodig om het kilometerhok vaker dan één keer te bezoeken. Je noteert welke bijzondere soorten je tegenkomt, tekent ze in op kaart en schat in welke aantallen ze voorkomen. Ook noteer je de ontwikkelingsfase van een soort en een biotoopcode. Als je wilt uitproberen hoe het werkt dan kan dat op een van de FLORON-kampen. Voor groepjes geven we ook begeleiding in het veld.

### Coördinatie

De coördinatie van het Landelijk Meetnet Flora ligt bij het Landelijk Bureau van FLORON. Wanneer je al bekend bent met FLORON kun je ook informatie vragen bij de coördinator van het FLORON-district in je omgeving. We kunnen je vertellen voor welke meetpunten in je omgeving er nog waarnemers gezocht worden. Meld je tijdig aan, omdat er voor veel terreinen eerst nog een vergunning aangevraagd moet worden (wij leveren daarvoor een standaardbrief) en omdat sommige soorten al vroeg bloeien.

We wensen alle deelnemers veel succes.

Landelijk Bureau Stichting Floron  
 Postbus 9514, 2300 RA Leiden  
 tel. 071-5273547  
 Adrienne Lemaire en Bart Vreeken  
 E-mail: [floron@floron.leidenuniv.nl](mailto:floron@floron.leidenuniv.nl)

1. Zie *Gorteria* 25: 55–62.
2. Met een populatie wordt het voorkomen van een soort per km-hok bedoeld, onafhankelijk van het aantal groeiplaatsen binnen het km-hok.